



'25

Výroční zpráva společnosti PREdistribuce, a. s., (PREdi) se kromě zásadních podrobných ekonomických údajů každoročně zaměřuje zejména v oblasti vizuální podoby na aktuální témata regionu, ve kterém společnost působí či na osobnosti, které s ní spolupracují. Letošním tématem je společenská odpovědnost, ale nikoli firmy jako takové, nýbrž jejich zaměstnanců. V pracovním kolektivu PREdi jsou desítky lidí, kteří po pracovní době ve svém volném čase nezištně pracují, kde je třeba, realizují své touhy a koníčky v užitečných potřebách, pomáhají ostatním. Ti, kteří jsou v této výroční zprávě na fotografiích, tvoří jen malý vzorek a dokumentují široký záběr všech možných aktivit.

Seznamte se tedy s nimi.

OBSAH



2	Informace požadované právními předpisy
3	Základní informace o společnosti
6	Skupina PRE
9	Dceřiná společnost PREnetcom, a. s.
11	Podnik s majetkovou účastí společnosti – Elektroenergetické datové centrum, a. s.
12	Úvodní slovo předsedy představenstva
14	Orgány společnosti
20	Strategie společnosti
23	Zpráva představenstva o podnikatelské činnosti společnosti a stavu jejího majetku za rok 2025
27	Přehled vybraných ukazatelů společnosti
32	Finanční analýza
33	Vývoj v sektoru elektroenergetiky
36	Lidské zdroje
39	Ochrana životního prostředí a BOZP
40	Zpráva o udržitelnosti
41	Systém řízení rizik
42	Dotační programy
43	Zpráva o valných hromadách
44	Zpráva dozorčí rady o činnosti v roce 2025
48	Zpráva o vztazích společnosti PREdistribuce, a. s., za rok 2025
56	Zpráva nezávislého auditora pro akcionáře společnosti PREdistribuce, a. s.
60	Samostatná účetní závěrka společnosti PREdistribuce, a. s.
84	Čestné prohlášení
85	Seznam zkratk
86	Kontaktní údaje

Změny, které nastaly od skončení účetního období (31. 12. 2025) do závěrky vydání této výroční zprávy (28. 4. 2026), jsou v textu vyznačeny kurzívou s výjimkou Zprávy o vztazích společnosti PREdistribuce, a. s., za rok 2025.

INFORMACE POŽADOVANÉ PRÁVNÍMI PŘEDPISY

Informace o skutečnostech, které nastaly až po rozvahovém dni a jsou významné pro naplnění účelu výroční zprávy

Údaje jsou uvedeny v rámci textu výroční zprávy a jsou označeny kurzívou.

Informace o předpokládaném vývoji činnosti účetní jednotky

Údaje jsou uvedeny v kapitole Strategie společnosti a Zpráva představenstva o podnikatelské činnosti společnosti a stavu jejího majetku za rok 2025.

Informace o aktivitách v oblasti výzkumu a vývoje

Společnost nevyvíjí systematicky aktivity v těchto oblastech.

Informace o nabytí vlastních akcií nebo vlastních podílů

Společnost PREdistribuce, a. s., je ode dne 1. ledna 2018 100% akcionářem společnosti PREnetcom, a. s. Koncem roku 2025 byl schválen projekt rozdělení, jehož předmětem bylo rozdělení formou odštěpení sloučením společnosti PREdistribuce, a. s., jako rozdělované společnosti, a společnosti Pražská energetika, a. s., jako nástupnické společnosti. Na základě tohoto rozdělení došlo k odštěpení 90 % akcií ve společnosti PREnetcom, a. s., a k jejich přechodu na společnost Pražská energetika, a. s., (dále jen „Rozdělení“). Rozhodným dnem Rozdělení a dnem zápisu Rozdělení do obchodního rejstříku byl 1. leden 2026.

Dne 13. prosince 2023 získala společnost PREdistribuce, a. s., 25% vlastnický podíl ve společnosti Elektroenergetické datové centrum, a. s. Rozhodnutím valné hromady dne 18. prosince 2024 došlo k navýšení základního kapitálu této společnosti a pro společnost PREdistribuce, a. s., bylo vydáno 2 171 500 kusů akcií s emisním kursem jedné akcie 1 Kč. Ke změně vlastnického podílu nedošlo.

Informace o aktivitách v oblasti ochrany životního prostředí a pracovněprávních vztahů

Údaje jsou uvedeny v kapitolách Ochrana životního prostředí a BOZP a Lidské zdroje.

Informace o tom, zda má účetní jednotka pobočku nebo jinou část obchodního závodu v zahraničí

Společnost nemá žádnou pobočku ani jinou část obchodního závodu v zahraničí.

Informace o cílech a metodách řízení rizik ve společnosti

Údaje jsou uvedeny v kapitole Systém řízení rizik.

Informace o cenových, úvěrových a likvidních rizicích a rizicích souvisejících s tokem hotovosti, kterým je účetní jednotka vystavena

Údaje jsou uvedeny v kapitole Samostatná účetní závěrka společnosti PREdistribuce, a. s.

Údaje o přerušeních v podnikání

Společnost v průběhu roku nepřerušila podnikání.

Nedílnou součástí výroční zprávy je i Zpráva o vztazích společnosti PREdistribuce, a. s., za rok 2025 a Zpráva nezávislého auditora pro akcionáře společnosti PREdistribuce, a. s. Informace týkající se udržitelnosti jsou uvedeny v kapitole Zpráva o udržitelnosti.

ZÁKLADNÍ INFORMACE O SPOLEČNOSTI

Historie vzniku společnosti

PREdistribuce, a. s., (PREdi) je stabilní energetická společnost zajišťující bezpečnou a spolehlivou distribuci elektrické energie. Je součástí Skupiny PRE a do dne 31. prosince 2025 byla 100% vlastníkem společnosti PREnetcom, a. s. (PREnetcom). *S účinností od 1. ledna 2026 došlo k rozdělení společnosti PREdi formou odstěpení sloučením, přičemž vyčleněná část jmění, tj. 90 % akcií společnosti PREnetcom přešla na společnost Pražská energetika, a. s., (PRE) jako nástupnickou společnost.*

Společnost PREdi vznikla v září 2005 jako samostatný subjekt oddělením od mateřské společnosti Pražská energetika, a. s. (PRE) a svou činnost zahájila dne 1. ledna 2006. Její založení bylo reakcí na novelu energetického zákona z roku 2004, která do českého právního řádu implementovala směrnice Evropského parlamentu a Rady EU 2003/54/ES. Tyto směrnice stanovily pravidla pro fungování vnitřního trhu s elektřinou a iniciovaly proces tzv. unbundlingu, tedy oddělení regulovaných činností distribuce elektřiny od obchodních aktivit.

V návaznosti na tuto legislativní změnu založila společnost PRE dne 7. září 2005 svou stoprocentní dceřinou společnost PREdi, do níž vložila divizi Distribuce. PREdi tak převzala veškerá práva a povinnosti související s provozem a zabezpečením distribuční soustavy na území hlavního města Prahy, města Roztoky a obce Žalov. Zároveň se stala vlastníkem technického zařízení a části nemovitého majetku nezbytného pro distribuci elektrické energie v této oblasti.

Hlavní předmět činnosti společnosti

Společnost PREdi je vlastníkem a provozovatelem distribuční soustavy elektrické energie a vykonává svou činnost ve veřejném zájmu v souladu s platnými právními předpisy, zejména energetickým zákonem. Na základě licence na distribuci elektřiny č. 120504769, udělené Energetickým regulačním úřadem s účinností ode dne 1. ledna 2006 na dobu neurčitou, zajišťuje distribuci elektrické energie na území o rozloze 504 km² zahrnujícím Prahu, Roztoky a obec Žalov. Tato činnost podléhá cenové i kvalitativní regulaci ze strany Energetického regulačního úřadu.

Hlavním posláním společnosti je poskytovat bezpečnou, spolehlivou, kvalitní a hospodárnou dodávku elektřiny. Za tímto účelem PREdi provozuje, udržuje, obnovuje a rozvíjí distribuční soustavu tvořenou venkovním a kabelovým vedením napěťových hladin 110 kV, 22 kV a 0,4 kV, transformovny 110/22 kV a distribučními transformačními stanicemi 22/0,4 kV. Provoz a řízení distribuční soustavy zajišťuje Energetický dispečink, přičemž údržba je realizována v souladu s požadavky Řádu preventivní údržby.

Mezi klíčové činnosti společnosti patří zejména efektivní obnova, modernizace a rozvoj distribuční sítě, připojování nových odběrných i výrobních zařízení, řízení provozu distribuční soustavy, řešení poruchových stavů, provádění údržby a oprav, zajištění měření a poskytování dalších služeb souvisejících s distribucí elektřiny pro zákazníky nízkého i vysokého napětí.

Jako provozovatel distribuční soustavy zajišťuje PREdi rovný a nediskriminační přístup všem účastníkům trhu s elektřinou. Plnění této povinnosti je každoročně transparentně dokládáno ve Výroční zprávě o opatřeních přijatých k provádění programu rovného zacházení. Společnost rovněž průběžně sleduje a vyhodnocuje ukazatele kvality a spolehlivosti distribuce elektrické energie a úroveň poskytovaných služeb.

IPRE



TRA DI CE



RADOSLAV MLEJNEK
člen sboru dobrovolných hasičů Dubeč
Provoz distribuční soustavy

Dobrovolní hasiči mají v naší rodině dlouhou tradici a já jsem se k nim přidal během povodní v Praze v roce 2002. Právě tehdy jsem si uvědomil, jak důležitá je skutečná pomoc v krizových situacích. Postupně jsem absolvoval různá školení a rozšiřoval si své vědomosti, a následně jsem se zapojil i do práce s dětmi, například při organizaci dětského tábora. Tato činnost mě naplňuje dlouhodobě, protože když přijde skutečný problém, lajky nestačí – rozhodují činy.

SKUPINA PRE

Skupina PRE je stabilní a prosperující uskupení v oblasti energetiky s dlouholetou tradicí na českém trhu. Tvoří ji společnost Pražská energetika, a. s., (PRE) a její dceřiné společnosti. K jejím hlavním činnostem patří prodej a obchodování v oblasti elektřiny a plynu, distribuce elektřiny, výroba elektrické energie z obnovitelných zdrojů a poskytování energetických služeb.

Historie zajišťování dodávek elektřiny a rozvoje elektrizační soustavy na území hlavního města sahá až do roku 1897, kdy byly založeny Elektrické podniky královského hlavního města Prahy, které se tehdy věnovaly nejen dodávkám elektřiny, ale také osvětlení ulic a provozu tramvají. Od té doby prošla společnost mnohými změnami. Dnes je Skupina PRE se svými téměř 854 tisíci odběrnými místy třetím největším dodavatelem elektřiny v České republice a provozovatelem vysoce kvalitní a spolehlivé distribuční sítě. Za rok 2025 distribuovala koncovým zákazníkům přes 6 TWh elektřiny na všech napěťových hladinách a vyrobila 44,29 GWh elektřiny z obnovitelných zdrojů.

V rámci své činnosti Skupina PRE podporuje využívání moderních technologických řešení a poskytuje poradenství v oblasti zavádění inovativních technologií a dosahování energetických úspor. Všechny společnosti Skupiny PRE se řídí přísnými etickými standardy, které zahrnují odpovědné chování vůči společnosti, životnímu prostředí i vlastním zaměstnancům. Skupina PRE se hlásí k principům trvale udržitelného rozvoje a aktivně přispívá ke zlepšování kvality života ve svém regionu.

Společnosti Skupiny PRE

Pražská energetika, a. s., (PRE) je držitelem licencí pro obchod s elektřinou a plynem na území České republiky a jejím hlavním předmětem činnosti je obchod s elektřinou a plynem.

- > **PREdistribuce, a. s., (PREdi)**, 100% dceřiná společnost PRE, je držitelem licence na distribuci elektřiny na území hlavního města Prahy, města Roztoky a obce Žalov, zajišťuje distribuci elektřiny na licencovaném území, zabývá se plánováním obnovy a rozvoje distribuční soustavy, výstavbou, provozem, správou a údržbou zařízení distribuční soustavy.
- > > **PREnetcom, a. s., (PREnetcom)**,¹ 100% dceřiná společnost PREdi, se zaměřuje na rozvoj komunikační infrastruktury v rámci distribuční sítě zejména v souvislosti s implementací konceptu chytrých sítí.
- > **PREenergo, a. s., (PREenergo)**, 100% dceřiná společnost PRE, realizuje pro své zákazníky energetické služby, servisní produkty a výrobu elektřiny z obnovitelných zdrojů.

- > > **FRONTIER TECHNOLOGIES, s. r. o.**, 100% dceřiná společnost PREenergo, se zaměřuje na vývoj, výrobu a dodávky inteligentních osvětlovacích řešení vnitřních a venkovních prostor.
- > > **PRE FVE Světlík, s. r. o.**,² 100% dceřiná společnost PREenergo, vlastní a provozuje fotovoltaickou elektrárnu na základě příslušné licence.
- > > **PRE FVE Nové Sedlo, s. r. o.**, 100% dceřiná společnost PREenergo, vlastní a provozuje fotovoltaickou elektrárnu na základě příslušné licence.
- > > **PRE VTE Částkov, s. r. o.**,³ 100% dceřiná společnost PREenergo, se zaměřuje především na výrobu elektřiny.
- > > **ELEKTRO – FA. PAVELEK, s. r. o.**,⁴ 100% dceřiná společnost PREenergo, se zaměřuje především na elektroinstalace, výrobu rozváděčů, montáže, prodej a servis tepelných čerpadel.
- > > **PREsolidsun, s. r. o., (PREsolidsun)**,⁵ 100% dceřiná společnost PREenergo, poskytuje komplexní řešení v oblasti fotovoltaických elektráren pro segmenty rezidenční, komerční a oblast bytových družstev a SVJ.
- > > > **SOLIDSUN Energie a. s.**, 100% dceřiná společnost PREsolidsun.
- > > > **SOLIDSUN s. r. o.** – subjekt založený podle slovenského práva, 100% dceřiná společnost PREsolidsun.
- > **PRE distribuční služby, a. s., (PREds)**, 100% dceřiná společnost PRE, zajišťuje odečty, opravy a montáže elektroměrů na zásobovacím území PREdi.
- > **eYello CZ, k. s., (Yello)**, 90% dceřiná společnost PRE, 10% dceřiná společnost PREenergo, se zaměřuje na prodej elektřiny a plynu zákazníkům ze segmentu domácností a podnikatelů.
- > **PREzákaznická, a. s., (PREzak)**, 100% dceřiná společnost PRE, zajišťuje veškeré služby zákaznické obsluhy pro zákazníky společností PRE, PREdi, PREenergo a Yello.
- > **PREservisní, s. r. o., (PREs)**, 100% dceřiná společnost PRE, se zabývá centrální nákupní činností pro Skupinu PRE a zajišťuje služby, jako je technický dozor investora, diagnostika a měření, správa objektů a jiné.
- > > **Green Energy Hostivař, s. r. o.**, 100% dceřiná společnost PREs od 17. února 2026.
- > **KORMAK Praha a. s., (KORMAK)**, 100% dceřiná společnost PRE, poskytuje kompletní inženýrské, projekční a stavební práce v oblasti elektroenergetických staveb a distribučních transformačních stanic.
- > **VOLTCOM, spol. s r. o., (VOLTCOM)**, 100% dceřiná společnost PRE, se zaměřuje na projektovou činnost ve výstavbě včetně provádění staveb a na montáže, opravy, revize a zkoušky elektrických zařízení.

Společnosti s majetkovou účastí společností Skupiny PRE

NETFIN Infrastructure, a. s., (NETFIN), s 50% podílem společnosti PREnetcom, se zaměřuje na nemovitostní projekty v oblasti elektromobility a připojení na optickou síť.

Rezident Park 9 s. r. o., (RP9), s 50% podílem společnosti PREs, se zaměřuje na developerské projekty.

Elektroenergetické datové centrum, a. s., (EDC), s 25% podílem společnosti PREdi, vzniklo za účelem podpory nových trendů na energetickém trhu, zejména decentralizace, dekarbonizace a digitalizace.

PRO EMV, s. r. o., (PRO EMV),⁶ s 50% podílem společnosti PRE, od 2. září 2025 zajišťuje přípravu a realizaci výstavby sítě dobíjecích stanic.

¹ S účinností od 1. 1. 2026 došlo k rozdělení společnosti PREdistribuce, a. s., formou odštěpení sloučením, přičemž vyčleněná část jmění, tj. 90 % akcií společnosti PREnetcom, a. s., přešla na společnost Pražská energetika, a. s., jako nástupnickou společnost.

² S účinností od 1. 1. 2026 došlo k fúzi společností PRE FVE Světlík, s. r. o., jako zanikající společnosti a společnosti PREenergo, a. s., jako nástupnické společnosti.

³ S účinností od 1. 1. 2026 došlo k fúzi společností PRE VTE Částkov, s. r. o., jako zanikající společnosti a společnosti PREenergo, a. s., jako nástupnické společnosti.

⁴ S účinností od 7. 10. 2025 došlo k převodu 100% podílu ve společnosti ELEKTRO – FA. PAVELEK, s. r. o., ze společnosti PREsolidsun, s. r. o., na společnost PREenergo, a. s.

⁵ S účinností od 1. 7. 2025 došlo k fúzi společností Skupina SOLIDSUN a. s., SOLIDSUN ESCO s. r. o., SOLIDSUN s. r. o., Energocalc s. r. o. a Akusolar s. r. o., jako zanikajících společností a společností SOLARINVEST – GREEN ENERGY, s. r. o. (nyní PREsolidsun, s. r. o.) jako nástupnické společnosti.

⁶ S účinností od 2. 9. 2025 došlo k převodu 50% podílu ve společnosti PRO EMV, s. r. o., ze společnosti PREservisní, s. r. o., na společnost Pražská energetika, a. s., a k převodu 50% podílu ze společnosti PREservisní, s. r. o., na společnost OMV Česká republika, s. r. o.

DCEŘINÁ SPOLEČNOST PRENETCOM, A. S.

Společnost PREnetcom, a. s., (PREnetcom) byla založena dne 27. listopadu 2017 jako 100% dceřiná společnost PREdi a svou činnost zahájila dne 1. ledna 2018. Jejím hlavním posláním je naplňování dlouhodobých strategických cílů PREdi, to znamená navrhovat a budovat komunikační propojení jednotlivých prvků distribuční sítě k zajištění bezpečného přenosu údajů o síti, dálkového ovládání v rámci implementace konceptu chytrých sítí (tzv. Smart Grids) a inteligentního měření v distribuční soustavě. Dalším cílem společnosti je efektivní využití případné volné kapacity vybudované komunikační sítě ke komerčním účelům od řešení Smart City a Smart Home po velkoobchodní poskytování služeb třetím stranám.

S účinností od 1. ledna 2026 došlo k rozdělení společnosti PREdi formou odštěpení sloučením, přičemž vyčleněná část jmění, tj. 90 % akcií společnosti PREnetcom přešla na společnost PRE jako nástupnickou společnost.

Provoz a správa komunikační infrastruktury

V roce 2025 společnost úspěšně rozvíjela své aktivity v oblasti provozu, správy a údržby pasivní komunikační infrastruktury ve Skupině PRE. Díky efektivnímu využití synergií a stávajících odborných kompetencí se významně podílela na zprovoznění chytrých distribučních transformačních stanic a aktivně se zapojila do pokračujícího projektu implementace AMM zejména v oblasti zajištění komunikační infrastruktury. V průběhu roku se opět podařilo „pochytit“ víc než sto distribučních transformačních stanic. Ke konci roku se tak společnost podílela na provozu téměř 700 chytrých distribučních transformačních stanic. Rostoucí trend poptávky po připojování malých výroben s výkonem s instalovaným výkonem nad 100 kW pokračoval i v roce 2025, což vedlo ke zprovoznění celkem 92 výroben.

Výstavba optické komunikační infrastruktury

Společnost PREnetcom pokračovala také v realizaci komerčních pilotních projektů v různých lokalitách hlavního města Prahy. Jednotlivé projekty se lišily zejména rozsahem, počtem odběrných míst, resp. bytových jednotek, a typem zástavby. V průběhu roku byla dokončena výstavba pasivní optické sítě v dalších pražských lokalitách, konkrétně na Žižkově, v Hostivaři, Záběhlicích, Michli, Nebušicích, ve Strašnicích, na Novém Městě, v Kyjích, na Břevnově, v Hájkách, na Kamýku, v Komořanech a Kobyliších. V návaznosti na realizované projekty došlo k rozšíření optické komunikační sítě o více než 150 km. Společnost současně vybavila více než 2 400 elektrických skříní a zajistila konektivitu pro více než 8 600 bytů a rodinných domů.

Výstavba vnitřních rozvodů

V roce 2025 společnost pokračovala v rozvoji výstavby vnitřních rozvodů v bytových a rodinných domech. V této oblasti zajišťovala celý realizační proces zahrnující akviziční činnosti, projektovou přípravu a samotnou realizaci výstavby. Rozsah poskytovaných služeb byl v průběhu roku dále rozšířen o kompletní instalační řešení zahrnující zajištění internetových a televizních přípojek a další služby, které společnost PREnetcom realizovala pro své partnery přímo u jejich koncových zákazníků.

Spolupráce s developery

Společnost rovněž úspěšně rozvíjela spolupráci s developery. V jejím rámci zajišťovala komplexní kooperaci na všech projektech společnosti FINEP realizovaných prostřednictvím společného podniku NETFIN Infrastructure, a. s. Současně realizovala i další projekty, mezi které patřily například: Sekyra Group – Smíchov City, Trigema – Paprsek Stodůlky, Landia – Jordánská, ED Group – rodinné domy Řepora a další.

NETFIN Infrastructure, a. s.

Společnost NETFIN Infrastructure, a. s., (NETFIN) vznikla v roce 2022 jako společný podnik skupiny FINEP HOLDING, SE a společnosti PREnetcom. Jejím hlavním cílem je posílení vzájemné spolupráce v rámci nemovitostních projektů skupiny FINEP, zejména v oblasti elektromobility a připojení na optickou síť, s možností rozšíření aktivit i do dalších oblastí.

V roce 2025 společnost pokračovala v realizaci optické a dobíjecí infrastruktury pro rezidenční developerské projekty skupiny FINEP, zejména v lokalitách Barrandov, Drnovská, Harfa, Krocínka a Malý Háj. Dokončování jednotlivých etap infrastruktury se promítlo do růstu zůstatkové hodnoty aktiv, která v roce 2025 již přesáhla 25 mil. Kč.

Rostoucí rozsah dokončené infrastruktury se projevil také ve výnosech společnosti, které v roce 2025 překročily 5 mil. Kč. Významnou část výnosů tvořily příjmy z pronájmu nabíjecí infrastruktury, která ještě v předchozích letech nebyla v majetku společnosti NETFIN. Ke konci roku 2025 využívalo infrastrukturu společnosti 1 221 zákazníků v optice a další v elektromobilitě a technologických přípojkách.

V roce 2026 bude společnost pokračovat v rozvoji optické i dobíjecí infrastruktury v dalších projektech a očekává se další nárůst počtu aktivních uživatelů.

PODNIK S MAJETKOVOU ÚČASTÍ SPOLEČNOSTI – ELEKTROENERGETICKÉ DATOVÉ CENTRUM, A. S.

Elektroenergetické datové centrum, a. s., (EDC) bylo založeno dne 14. listopadu 2023. Zápisem do obchodního rejstříku dne 13. prosince 2023 byl formálně dovršen vznik společnosti. Hlavním účelem založení EDC je podpora nových trendů na energetickém trhu, zejména decentralizace, dekarbonizace a digitalizace.

V roce 2025 společnost realizovala standardní úkony nezbytné k zajištění své základní podnikatelské činnosti, zejména postupný nábor zaměstnanců, nastavování interních procesů a podílení se na tvorbě související legislativy. Hlavní činností bylo zajištění registrace zájemců o sdílení, provádění nezbytných výpočtů a jejich následné předávání příslušným účastníkům trhu v souladu s platnou legislativou.

Další významnou aktivitou bylo pokračování výběrového řízení na dodavatele IT řešení, které zajistí splnění dalších zákonných požadavků zejména v oblasti agregace flexibility, akumulace a souvisejících činností. Současně probíhala intenzivní příprava řešení pro zajištění základních procesů v oblasti agregace flexibility a akumulace s plánovaným spuštěním již v průběhu roku 2026 v souladu s požadavky Národního plánu obnovy.

Akcionáři společnosti EDC jsou společnosti ČEPS, a. s., ČEZ Distribuce, a. s., EG.D, a. s., a PREdistribuce, a. s., přičemž každý z nich vlastní majetkový podíl ve výši 25 %. Ve druhé polovině roku 2024 byli do dozorčí rady společnosti jmenováni dva zástupci České republiky v souladu s platnou legislativou.

ÚVODNÍ SLOVO PŘEDSEDY PŘEDSTAVENSTVA

Vážené dámy, vážení pánové,

dovolte mi, abych Vám na úvod popřál pevné zdraví a úspěšný rok 2026.

Rok 2025 byl pro naši společnost mimořádný – připomněli jsme si dvacet let od jejího založení. Dvě dekády systematické práce na budování a rozvoji distribuční soustavy v hlavním městě představují významný milník. Uplynulý rok byl současně obdobím intenzivních investic, legislativních změn, technologického pokroku i provozních výzev, které potvrdily naši schopnost obstát v náročných podmínkách a dále posilovat stabilitu a modernizaci pražské distribuční sítě.

Rok 2025 však zároveň přinesl i nejnáročnější provozní zkoušku v naší historii – naše síť zaznamenala největší výpadek dodávky elektřiny v historii Prahy i celé České republiky.

Tato mimořádná událost nastala dne 4. července 2025 v poledních hodinách. Příčinou byla závada v přenosové soustavě společnosti ČEPS, a. s., (ČEPS) na severu Čech, která v kombinaci s dalšími souběžnými vlivy způsobila přerušeni dodávky elektřiny na pravém břehu Prahy. Událost zasáhla téměř 3 tisíce transformačních stanic a přibližně 505 tisíc odběrných míst.

Díky robustní pražské distribuční síti, vysoké úrovni řídicího systému a profesionalitě našich dispečerů se podařilo během dvou hodin významně zmenšit rozsah postiženého území a do pěti hodin obnovit dodávky elektřiny ve všech dotčených lokalitách. Tato zkušenost potvrdila význam dlouhodobých investic do automatizace, zálohování klíčových prvků a krizové připravenosti.

Z události jsme vyvodili konkrétní technická i organizační opatření. Ve spolupráci se společností ČEPS se zaměřujeme na další posílení napojení Prahy na uzlové body přenosové soustavy zejména s ohledem na rostoucí zatížení, extrémní letní teploty a zvyšující se investiční aktivitu ve městě. Energetickou bezpečnost zároveň vnímáme v širším kontextu geopolitické situace, včetně přetrvávajícího konfliktu na Ukrajině, a systematicky posilujeme ochranu proti fyzickým i kybernetickým hrozbám.

Ve většině případů jsme v roce 2025 splnili standardy kvality dodávek elektřiny a souvisejících služeb dle vyhlášky Energetického regulačního úřadu č. 540/2005 Sb. Naší dlouhodobou vizí zůstává být stabilní, technologicky vyspělou a nepostradatelnou součástí života hlavního města a pevnou oporou Skupiny PRE.

V roce 2025 naši distribuční soustavu tvořila venkovní i kabelová vedení napěťových hladin 110 kV, 22 kV a 0,4 kV o celkové délce téměř 13 tisíc km, 26 transformoven 110/22 kV (TR) a víc než 5 tisíc transformačních stanic 22/0,4 kV. Vybrané části sítě jsou součástí kritické infrastruktury Prahy i celé České republiky, což klade mimořádné nároky na její spolehlivost, bezpečnost a odolnost.

Rozsah a význam této infrastruktury se promítá i do počtu připojených zákazníků a objemu distribuované elektřiny. Na konci roku 2025 bylo k distribuční síti připojeno téměř 854 tisíc odběrných míst, což představuje meziroční nárůst o 0,8 %. Maximální zatížení dosáhlo hodnoty 1 128 MW a objem distribuované elektřiny činil 6 077 GWh, což je nadprůměrná hodnota ve srovnání s obdobím od roku 2020. Do budoucna očekáváme další růst v souvislosti s výstavbou nových městských čtvrtí, rozvojem elektromobility, instalací tepelných čerpadel, bateriových úložišť a decentralizovaných obnovitelných zdrojů.

V roce 2025 jsme překročili plánovaný hospodářský výsledek. EBITDA činila 3 527 mil. Kč a významně tak přispěla k celkovým ekonomickým výsledkům Skupiny PRE.

Do obnovy a rozvoje distribuční soustavy jsme investovali celkem 2 795 mil. Kč (včetně kapitalizace a po zohlednění dotace), dalších 399 mil. Kč jsme vynaložili na opravy z provozních prostředků. Mezi významné projekty patřilo dokončení čtyřnásobné linky VVN mezi TR Sever a TR Letňany, pokračování obnovy vedení VVN směrem k TR Východ, modernizace transformátorů 110/22 kV a výstavba kabelového tunelu podél Vltavy v Praze 8. Ve spolupráci se společností ČEPS jsme rovněž urychlili podmínky pro přípravu nové transformovny 400/110 kV v oblasti Ládví a její kabelové napojení na TR Sever.

Pokračovali jsme také v digitalizaci sítě VN a NN a v rozvoji optické infrastruktury PREnetcom, jejíž délka již přesahuje 1 200 km s plánovaným každoročním růstem přibližně o 15 %. Ke konci roku bylo v provozu celkem 1 000 chytrých distribučních transformačních a rozpínacích stanic, z toho 104 uvedených do provozu v roce 2025. Tato modernizace výrazně přispívá k operativnějšímu sledování stavu sítě, optimalizaci jejího řízení a vyšší úrovni zabezpečení přenášených dat.

Rok 2026 zahajuje šestou regulační periodu s parametry stanovenými Energetickým regulačním úřadem v roce 2025. Nové regulační období vytváří stabilní investiční rámec pro další rozvoj distribuční soustavy až do roku 2030 a umožňuje nám plánovat strategické projekty s dlouhodobou perspektivou.

Naším cílem je nejen naplnit očekávání akcionáře a dosahovat stabilních hospodářských výsledků, ale také patřit mezi moderní a odpovědné společnosti. Systematicky se zaměřujeme na ochranu životního prostředí, podporu energetických úspor, bezpečnost provozu a ochranu zdraví při práci.

Děkuji všem zaměstnancům za jejich odbornost, nasazení a odpovědný přístup. Právě jejich práce umožnila v roce 2025 splnit klíčové úkoly distributora, úspěšně zvládnout mimořádné situace a zajistit bezpečnou a spolehlivou dodávku elektřiny pro obyvatele i instituce hlavního města.

Věřím, že i v dalších letech budeme společně pokračovat v budování moderní, bezpečné a odolné energetické infrastruktury pro Prahu.



Ing. Milan Hampl
předseda představenstva

ORGÁNY SPOLEČNOSTI



Představenstvo k 31. 12. 2025

Ing. Milan Hampl
předseda

Mgr. Petr Dražil
místopředseda

Dr. Tobias Mirbach
člen (do 30. dubna 2025)

Stanislav Votruba, M. Sc. RWTH
člen (od 1. května 2025)

Jan Sixta
člen

Dozorčí rada k 31. 12. 2025

Ing. Pavel Elis, MBA
předseda

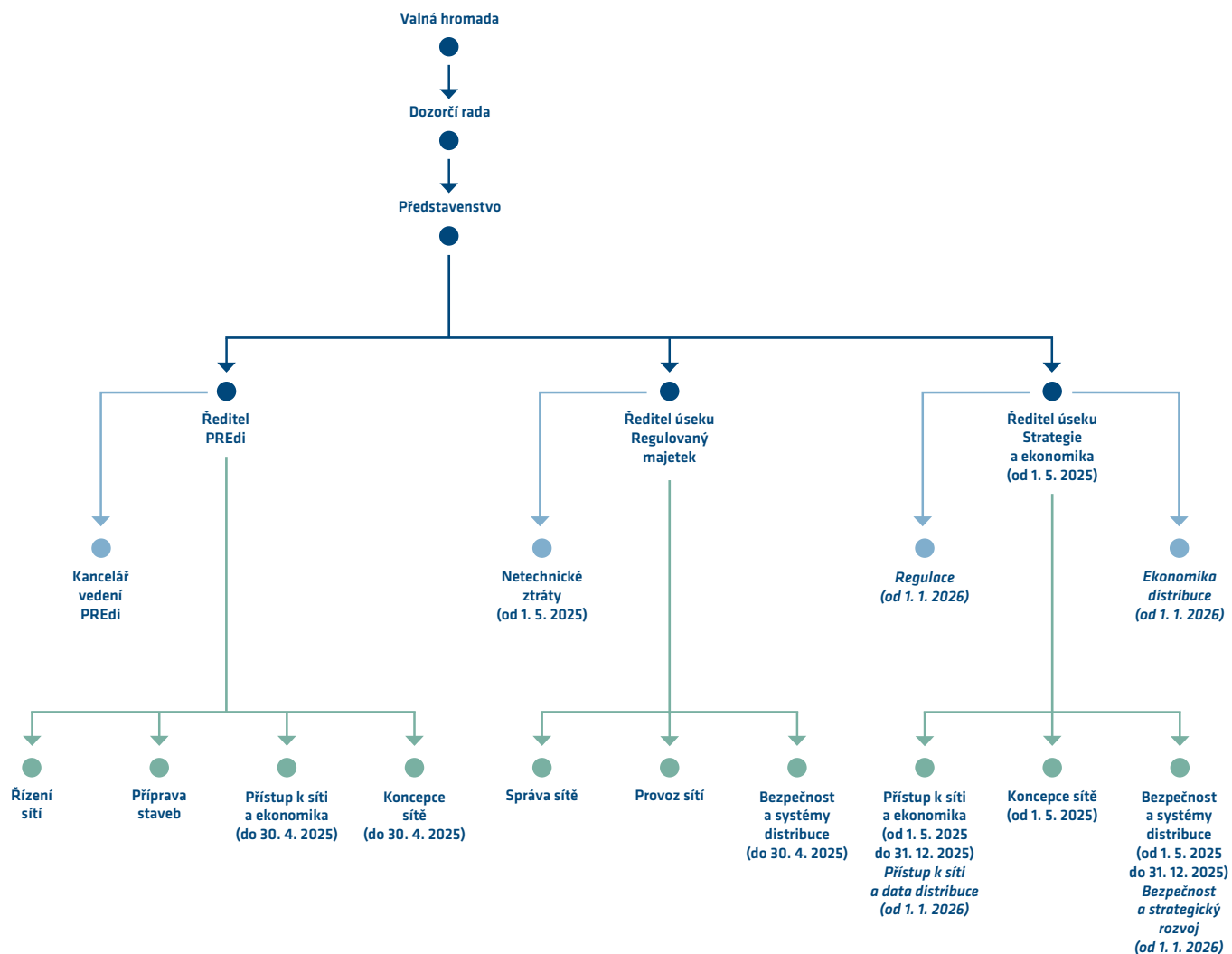
Dipl.-Ing. Alexander Manfred Sloboda
člen

Karsten Krämer
člen

Ing. Marek Záruba
člen

U členů orgánů společnosti nedošlo v roce 2025 ke střetu zájmů ani k porušení zákazu konkurence.

Organizační schéma společnosti



● oddělení

● sekce



Ing. Milan Hampl

Mgr. Petr Dražil



Stanislav Votruba, M. Sc. RWTH

Jan Sixta

U NI KÁT

RICHARD ŠULA
značkař

Příprava provozu, energetický dispečink

Na obnově turistického značení mě baví především to, že výsledky práce jsou okamžitě vidět. Zároveň se podílím na něčem, co je celosvětový unikát. Český systém značení turistických tras patří ke světové špičce. Však se o ně stará také obrovská rodina značkařů čítající na dva tisíce členů.



STRATEGIE SPOLEČNOSTI

Společnost PREDistribuce, a. s., (PREdi) vychází ve svém strategickém směřování z hlavního poslání – zajišťovat spolehlivou a bezpečnou dodávku elektrické energie prostřednictvím kvalitně provozované a pečlivě udržované distribuční soustavy pro všechny zákazníky na území Prahy, města Roztoky a obce Žalov, a to i v podmínkách dynamicky se měnící energetiky.

Strategické prostředí a hlavní trendy

Evropská energetika prochází zásadní proměnou. Dochází k vyšší míře decentralizace výroby, dynamickému rozvoji obnovitelných zdrojů energie, akumulace a k širší elektrifikaci sektoru vytápění a dopravy. Klíčovým faktorem dalšího vývoje je naplňování energeticko-klimatických závazků Evropské unie, zejména cíle klimatické neutrality do roku 2050, který je pilířem iniciativy Zelená dohoda pro Evropu a vyplývá ze závazků přijatých v rámci Pařížské dohody.

Tyto trendy se bezprostředně promítají do distribuční soustavy PREdi. Objem nových žádostí o připojení – zejména v oblasti fotovoltaických elektráren, akumulace a tepelných čerpadel – dosahuje úrovně odpovídající nárůstu zatížení za několik desetiletí. Zejména žádosti o připojení akumulačních zařízení kladou na síť enormní požadavky, protože začínají na jednotkách megawattů a v některých případech i přesahují hranici sto megawattů. Nároky na kapacitu a flexibilitu distribuční sítě tak významně rostou.

Hlavní strategický cíl

Hlavním strategickým cílem společnosti je kontinuální optimalizace a modernizace distribuční sítě s důrazem na maximální využití její kapacity pro distribuci elektřiny a poskytování kvalitních, nediskriminačních služeb zákazníkům, a to ve spolupráci s ostatními společnostmi Skupiny PRE.

Strategie je postavena na kombinaci tří klíčových principů:

- > systematické posilování a obnova distribuční sítě,
- > rozvoj digitalizace a zavádění inteligentních prvků řízení sítě a měření,
- > aktivní přístup k regulatorním a legislativním změnám.

Modernizace a digitalizace distribuční soustavy

V reakci na rostoucí požadavky PREdi významně investuje do modernizace a rozvoje sítí 22 kV a 1 kV, obnovy transformačních stanic 22/0,4 kV a budování telekomunikační infrastruktury. Rozvoj optické sítě, jejíž délka již přesáhla 1 200 km a každoročně roste přibližně o 15 %, umožňuje rychlejší monitoring, efektivnější řízení distribuční sítě a bezpečnější přenos informací. Tento postup je v souladu s aktualizovaným Národním akčním plánem pro chytré sítě schváleným vládou České republiky.

V roce 2025 společnost investovala do rozvoje distribuční sítě téměř 2,8 mld. Kč. Tyto investice se přímo odrážejí ve vysoké úrovni spolehlivosti – průměrná doba přerušování dodávky elektrické energie u zákazníků je 25 minut ročně.

Společnost se zároveň připravuje na plošné zavádění systému AMM v souladu s platnou legislativou. Do konce roku 2030 plánuje pokrýt více než třetinu odběrných míst, čímž se dále zvýší efektivita řízení sítě i kvalita zákaznických služeb.

Bezpečnost a odolnost infrastruktury

Rostoucí decentralizace výroby, vyšší zatížení soustavy i geopolitická rizika zvyšují nároky na bezpečnost a odolnost energetické infrastruktury. PREDi proto systematicky posiluje fyzickou ochranu transformoven, distribučních stanic a vedení i kybernetickou bezpečnost provozních a informačních systémů.

Riziko mimořádných provozních stavů, včetně blackoutů, přitom nadále roste – nejen v důsledku kybernetických či teroristických hrozeb, ale také kvůli nestabilitě výrobních zdrojů a přetížení přenosové soustavy při významných přeshraničních tocích elektřiny. Nedávné události, po blackoutu na Pyrenejském poloostrově a nejrozsáhlejšímu výpadku v historii České republiky dne 4. července 2025, ukazují, jak rychle se mohou podmínky v elektrizační soustavě změnit a vést k rozsáhlým výpadkům.

Z uvedeného jasně vyplývá nutnost soustavně investovat do modernizace infrastruktury, posilování její odolnosti a zvyšování krizové připravenosti tak, aby byly dopady mimořádných situací co nejvíce omezeny.

Zvláštní pozornost je věnována páteřní síti 110 kV a transformovně 110/22 kV, které zásobují kritickou infrastrukturu hlavního města. Úzká spolupráce s provozovatelem přenosové soustavy, společností ČEPS, zajišťuje dostatečnou přenosovou kapacitu a dlouhodobou stabilitu dodávek. Plánovaná výstavba nového uzlového napájecího bodu 400/110 kV u TR Sever v roce 2027 představuje další krok ke zvýšení spolehlivosti napájení.

Regulace, efektivní využití kapacity sítě a spolupráce s veřejnou správou

Rozvoj distribuční soustavy je úzce provázán s regulačním prostředím. PREDi proto aktivně spolupracuje s Energetickým regulačním úřadem a Ministerstvem průmyslu a obchodu na úpravách legislativy a tarifního systému, které umožní plně využít potenciál nových technologií.

Zavedení nevratných kaucí u žádostí o připojení a negarantovaného výkonu představuje významný krok k transparentnějšímu a efektivnějšímu využívání kapacit sítě. Připravované flexibilní připojení a dynamické tarify by měly umožnit rychlejší a ekonomicky efektivnější integraci nových technologií i zákaznických požadavků. Bez těchto systémových opatření by investice do modernizace měly pouze omezený efekt.

PREDi se aktivně podílí na naplňování koncepce Smart Prague ve spolupráci s Magistrátem hlavního města Prahy. Projekty zahrnující rozvoj chytrého veřejného osvětlení, nabíjecí infrastruktury a dalších inovativních technologií přispívají ke zvyšování kvality života obyvatel i k efektivnějšímu využívání energie.

Stabilita, partnerství a dlouhodobá perspektiva

Strategie společnosti PREDi stojí na rovnováze mezi investicemi do robustní infrastruktury, rozvojem inteligentních technologií, aktivní regulační spoluprací a důsledným řízením bezpečnostních rizik. Cílem je dlouhodobě stabilní, bezpečná a technologicky vyspělá distribuční soustava, schopná reagovat na rychle se měnící podmínky moderní energetiky.

Společnost usiluje o to, aby byla nejen spolehlivým distributorem elektřiny, ale také partnerem pro zákazníky při řešení jejich potřeb souvisejících s napájením odběrných míst. Současně chce být stabilním partnerem pro svého akcionáře i odpovědným zaměstnavatelem, který vytváří dlouhodobé a jisté pracovní zázemí.

Do budoucna považuje za klíčové další posilování spolehlivosti, kvality a bezpečnosti dodávek elektřiny, a to s ohledem na dynamický rozvoj a rostoucí využívání moderních technologií. Tento závazek se netýká pouze samotné distribuce, ale také úrovně zákaznické péče a dostupnosti informací. V rámci naplňování těchto cílů PREdi zároveň prohlubuje spolupráci s technickými školami, aby oslovila a podpořila talentované studenty, kteří se mohou stát budoucími nositeli inovací v oblasti energetiky.

Významnou roli hraje také úzká spolupráce s dceřinými společnostmi Skupiny PRE. PREs zajišťuje technický dozor investora staveb, diagnostiku kabelových tras i nákup vybraných prvků sítě. PREds odpovídá za měření a odečty dat zákazníků na hladině nízkého napětí, na rozvoji optické infrastruktury se podílí PREnetcom a PREzak zabezpečuje zákaznickou obsluhu. Na investiční přípravě a realizaci staveb se dále podílejí společnosti KORMAK a VOLTCOM, které zajišťují projekční a inženýrské práce, samotnou výstavbu i následnou obnovu, modernizaci a opravy zařízení distribuční soustavy.

Hlavní strategické investice v roce 2026

Plánovaný rozvoj distribuční sítě se v oblasti strategických investic týká především výstavby či modernizace transformoven 110/22 kV a venkovního či kabelového vedení 110 kV v zásobovacím území PREdi. Jednotlivé akce vycházejí z dlouhodobé koncepce rozvoje distribuční sítě společnosti. Všechny stavby na území hlavního města Prahy jsou dlouhodobě koordinovány s plánovacími a stavebními útvary MHMP a respektují platný územní plán.

Hlavními strategickými stavbami roku 2026 s překryvem do dalších let vzhledem k projednávání přípustnosti staveb a složitosti výstavby jsou:

- > dokončení realizace posílení transformace 110/22 kV – nový T 103, nová III. sekce R 22 kV na TR Sever,
- > dokončení obnovy transformátoru 110/22kV, 63 MVA – T 101 na TR Holešovice,
- > pokračování v realizaci obnovy R 22 kV a řídicího systému na TR Střed,
- > pokračování v realizaci rekonstrukce transformovny 110/22 kV TR Měcholupy,
- > pokračování v realizaci rekonstrukce TR Východ,
- > pokračování v realizaci posílení transformace 110/22 kV – nový T 102 na TR Letňany,
- > pokračování v realizaci posílení transformace 110/22 kV – T 101, T 102 na TR Červený Vrch,
- > pokračování v realizaci posílení sítě 22 kV Radlice,
- > pokračování v realizaci posílení sítě 22 kV Letiště,
- > realizace KT Rustonka (pokračování KT Karlín),
- > obnova transformátoru 110/22 kV, 63 MVA – T 101 na TR Pražka,
- > obnova transformátoru 110/22kV, 63 MVA – T 103 na TR Holešovice,
- > zahájení realizace posílení transformace 110/22 kV – T 102 na TR Černý Most.

ZPRÁVA PŘEDSTAVENSTVA O PODNIKATELSKÉ ČINNOSTI SPOLEČNOSTI A STAVU JEJÍHO MAJETKU ZA ROK 2025

Profil společnosti a strategický přístup

Společnost PREDistribuce, a. s., (PREdi) je nedílnou součástí moderního a inovativního energetického koncernu. Působí jako samostatná, stabilní a důvěryhodná distribuční společnost, která na svém licencovaném území zajišťuje spolehlivou a kvalitní distribuci elektrické energie a poskytuje zákazníkům služby odpovídající vysokým nárokům současné energetiky.

Společnost ve svých podnikatelských činnostech dlouhodobě uplatňuje principy udržitelného a odpovědného podnikání. Při zajišťování každodenního provozu i při rozvoji distribuční soustavy systematicky zohledňuje sociální aspekty, ochranu životního prostředí a podporu dlouhodobé ekonomické stability regionu, ve kterém působí.

Provozní výsledky a spolehlivost dodávek

Díky efektivnímu řízení distribuční sítě se společnosti v roce 2025 podařilo zajistit bezpečné a spolehlivé dodávky elektrické energie svým zákazníkům, a to i přes výskyt mimořádných událostí v hodnoceném období. Jednalo se o rozsáhlou poruchu v přenosové soustavě ČEPS dne 4. července 2025, která ovlivnila dodávky elektřiny na přibližně dvou třetinách území hlavního města Prahy, a dále dva výpadky na rozvodně 110 kV v TR Střed ke konci roku způsobené technickou závadou.

Tyto události přesto neměly významný dopad na celkové provozní výsledky distribuční soustavy ani na sledované ukazatele spolehlivosti dodávek elektrické energie SAIDI a SAIFI, jejichž hodnoty nadále potvrzují dlouhodobý trend snižování poruchovosti. Společnost PREdi si tak i v roce 2025 udržela pozici spolehlivého distributora elektrické energie v České republice.

Standardy kvality dodávek elektrické energie a souvisejících služeb byly u koncových zákazníků připojených k distribuční soustavě plněny v souladu s vyhláškou Energetického regulačního úřadu č. 540/2005 Sb., s výjimkou zcela ojedinělých případů.

Ke konci roku 2025 bylo k distribuční síti PREdi připojeno téměř 854 tisíc odběrných míst, což představuje meziroční nárůst o necelé procento. Nejvyšší zatížení distribuční soustavy bylo zaznamenáno dne 26. listopadu 2025 a dosáhlo hodnoty 1 128 MW, což znamenalo mírný meziroční nárůst. Celkový objem distribuované elektrické energie na všech napěťových hladinách činil 6 077 GWh, čímž byla překročena nejen plánovaná hodnota, ale také hodnota z roku 2024, a to o 92 GWh. Zároveň se jednalo o nejvyšší dosaženou hodnotu od roku 2019.

Investice

Společnost dlouhodobě považuje investice do distribuční sítě za klíčový nástroj pro zajištění spolehlivých a kvalitních dodávek elektrické energie a pro udržení vysoké úrovně bezpečnosti provozu. Investiční činnost je řízena prostřednictvím dlouhodobého, střednědobého a ročního investičního plánu, který je schvalován orgány společnosti a podléhá kontrole Energetického regulačního úřadu (ERÚ). ERÚ posuzuje přiměřenost plánovaných investic zejména ve vztahu k ekonomickým potřebám a oprávněným požadavkům zákazníků.

Udržení požadované kvality dodávek elektrické energie a souvisejících služeb vyžaduje průběžnou obnovu, modernizaci a rozvoj energetické infrastruktury včetně realizace plánovaných oprav. Tento systematický přístup umožňuje dosahovat vysoké provozní spolehlivosti distribuční soustavy a naplňovat standardy kvality stanovené platnou legislativou.

Plánování a alokace investic vycházejí ze zákaznických požadavků, z hodnocení technického stavu zařízení, vývoje zatížení jednotlivých zásobovacích oblastí, přenosových kapacit a provozní spolehlivosti sítě. Zohledňována je rovněž skutečná životnost jednotlivých prvků distribuční soustavy a možnosti jejich efektivní údržby.

Investiční aktivity realizované na území hlavního města Prahy jsou dlouhodobě koordinovány s plánovacími a stavebními útvary Magistrátu hlavního města Prahy a probíhají v souladu s platným územním plánem, s cílem minimalizovat dopady na obyvatele a podnikatelské subjekty.

V roce 2025 investovala PREDi do obnovy a rozvoje distribuční sítě celkem 2 795 mil. Kč (včetně kapitalizace a po zohlednění dotace), což představuje meziroční nárůst o 390 mil. Kč. Investice směřovaly do sítí všech napěťových hladin od posilování páteřní infrastruktury, výstavby a modernizace transformoven 110/22 kV a rozvoje kabelových a venkovních vedení 110 kV, až po obnovu a modernizaci distribučních transformačních stanic 22/0,4 kV, rozpínacích stanic 22 kV a kabelových sítí vysokého i nízkého napětí.

Mezi významné strategické stavby realizované nebo zahájené v roce 2025 patřily:

- > dokončení obnovy transformátoru 110/22 kV T 102 na TR Pražáčka,
- > dokončení výstavby KT Invalidovna I,
- > dokončení obnovy venkovního vedení 110 kV mezi TR Sever, TR Letňany a TR Východ,
- > pokračování v obnově R 22 kV a řídicího systému na TR Střed,
- > pokračování v realizaci posílení sítě 22 kV Radlice,
- > realizace posílení transformace 110/22 kV – T 101 a T 102 na TR Běchovice,
- > realizace posílení transformace 110/22 kV – nový T 103 a nová III. sekce R 22 kV na TR Sever,
- > realizace KT Rohan (pokračování KT Karlín),
- > úprava dispozice na TR Karlín pro sekci S 28 000,
- > zahájení realizace posílení transformace 110/22 kV – nový T 102 na TR Letňany,
- > zahájení realizace posílení transformace 110/22 kV – T 101 a T 102 na TR Červený Vrch,
- > zahájení rekonstrukce TR Měcholupy,
- > zahájení rekonstrukce TR Východ,
- > zahájení obnovy transformátoru 110/22 kV, 63 MVA – T 101 na TR Holešovice,
- > zahájení realizace posílení sítě 22 kV Letiště.

V průběhu roku bylo uvedeno do provozu více než sto chytrých distribučních transformačních stanic 22/0,4 kV, čímž jejich celkový počet dosáhl téměř 700. Díky tomu je v distribuční síti více než tisíc dálkově ovládaných stanic. Rozvoj chytré infrastruktury je dlouhodobou prioritou společnosti a vytváří předpoklady pro efektivní řízení distribuční soustavy.

Společnost pokračovala také v přípravě postupného zavádění inteligentního měření AMM, jehož cílem je implementace více než na jedné třetině odběrných míst do konce roku 2030. Inteligentní měření umožní zákazníkům detailnější přehled o spotřebě elektrické energie a přispěje k efektivnějšímu využívání energie.

Paralelně s modernizací distribuční sítě probíhal rozvoj optické infrastruktury, na němž se podílí zejména dceřiná společnost PReNetcom. Spolehlivá a robustní telekomunikační síť je nezbytným předpokladem pro další rozvoj chytrých sítí a implementaci opatření vyplývajících z národních strategických dokumentů v oblasti energetiky. Celková délka optické sítě již přesáhla 1 200 km a nadále se systematicky rozšiřuje. Umožňuje rychlejší monitoring, efektivnější řízení distribuční sítě a bezpečnější přenos informací.

Investiční aktivity společnosti se rovněž zaměřovaly na podporu rozvoje elektromobility, akumulace energie a moderních energetických služeb, které jsou nezbytné pro další rozvoj městské distribuční soustavy a reagují na rostoucí požadavky spojené s rozvojem decentralizovaných zdrojů energie.

Realizované investice přispěly k dalšímu posílení postavení PREDi jako stabilního, spolehlivého a inovativního provozovatele distribuční soustavy, schopného reagovat na výzvy a trendy moderní energetiky.

Digitalizace, kybernetická bezpečnost a rozvoj zákaznických služeb

Digitalizace distribuční sítě přispívá ke zvýšení efektivity monitorování, řízení a optimalizace provozu a umožňuje lépe reagovat na technologický vývoj i rostoucí nároky na odolnost a flexibilitu soustavy. Součástí těchto aktivit je rovněž systematické posilování odolnosti distribuční soustavy vůči kybernetickým hrozbám, provozním rizikům a dalším bezpečnostním výzvám s cílem zajistit dlouhodobě bezpečné a spolehlivé dodávky elektrické energie.

Zajištění kybernetické a informační bezpečnosti je dlouhodobě založeno na implementovaném systému řízení bezpečnosti informací (ISMS). V srpnu 2025 došlo k jeho úspěšné recertifikaci dle požadavků normy ČSN EN ISO /IEC 270012:2023. V závěru roku 2025 společnost provedla ohlášení regulované služby dle požadavků nového zákona č. 264/2025 Sb., o kybernetické bezpečnosti, který do českého prostředí transponuje požadavky evropské směrnice NIS 2.

Další významnou oblastí rozvoje společnosti je digitalizace procesů zaměřených na zákazníka. Zavádění moderních technologií a komunikačních nástrojů usnadňuje přístup k informacím, rozšiřuje nabídku online služeb a zlepšuje kvalitu komunikace se zákazníky. V roce 2025 společnost zahájila vývoj zákaznického portálu PREDistribuce, jehož základní verze bude spuštěna v příštím roce. Služba pro oznamování plánovaných přerušování dodávek elektřiny byla rozšířena o automatizované předávání dat subjektům spravujícím velký počet odběrných míst a nově zahrnuje i informace o neplánovaných výpadcích (poruchách). Do budoucna společnost plánuje další digitalizaci a automatizaci procesů s cílem poskytovat rychlejší, efektivnější a komfortnější služby pro své zákazníky.

Finanční zpráva

Rok 2025 byl pro společnost z finančního hlediska úspěšný. Hospodářský výsledek převýšil o 409 mil. Kč hodnotu z loňského roku a dosáhl celkové hodnoty 1 249 mil. Kč. Ukazatel EBITDA přesáhl naplánovanou hodnotu o 21 mil. Kč a dosáhl celkové výše 3 527 mil. Kč.

Důležitým prvkem tvorby EBITDA i hospodářského výsledku bylo množství distribuované elektřiny ve výši 6 077 GWh, což je vyšší hodnota než v předchozím roce.

Společnost dosáhla provozního výsledku hospodaření ve výši 2 015 mil. Kč, což odpovídá meziročnímu nárůstu o 509 mil. Kč. Na tomto výsledku se podílely zejména nižší náklady na přenosové a distribuční služby vlivem poklesu cen za použití sítí a zároveň růst tržeb za distribuční služby, který byl způsoben vyšším objemem distribuované elektřiny.

Celkové náklady na služby společnosti dosáhly v roce 2025 výše 1 939 mil. Kč, což představuje meziroční nárůst o 114 mil. Kč. V rámci externích služeb dominovaly náklady na údržbu a opravy distribučního zařízení spolu s pronájmem kabelových kolektorů a nebytových prostor.

Celkové osobní náklady byly o 26 mil. Kč vyšší než v roce 2024. Nárůst byl způsoben především nárůstem mzdových nákladů a s ním spojený nárůst nákladů na sociální a zdravotní pojištění.

Meziroční zvýšení položky úpravy hodnot v provozní oblasti o 93 mil. Kč bylo důsledkem nárůstu odpisů hmotného majetku. Ten je způsobem vyššími investicemi a navýšením celkové hodnoty majetku společnosti.

Ostatní provozní výnosy společnosti zaznamenaly v meziročním srovnání pokles, což je zapříčiněno vyšší srovnávací základnou z roku 2024, kdy došlo k odprodeji části majetku. Na aktuálně dosažené výši 293 mil. Kč se podílely zejména poplatky za připojení a výnosy z prodeje dlouhodobého majetku.

V důsledku poklesu placených úroků z cash poolingů došlo k meziročnímu poklesu nákladových úroků, a tím i ovlivnění finančního výsledku hospodaření.

Celkový majetek společnosti vzrostl v roce 2025 o 1 438 mil. Kč na hodnotu 34 416 mil. Kč. Za nárůstem této hodnoty majetku stojí zejména zvýšení dlouhodobého hmotného majetku, především kabelového vedení, jako výsledek investování do distribučního majetku společnosti, ale také navýšení oběžných aktiv společnosti, v podobě krátkodobých pohledávek.

Časové rozlišení aktiv obsahuje předem zaplacené nájemné v cizím objektu a členské příspěvky následujícího roku, které byly uhrazeny v roce 2025.

Na straně pasiv vzrostl jak vlastní kapitál, díky vyššímu meziročnímu zisku, tak cizí zdroje. U nich byl nejvýraznější nárůst patrný u krátkodobých závazků v rámci Skupiny PRE.

Mezi časové rozlišení pasiv patří budoucí výnosy z připojovacích příspěvků a budoucí výdaje v podobě přijatých dlouhodobých výpůjček ve Skupině PRE.

V roce 2025 společnost financovala své potřeby z 55 % vlastním kapitálem, z 37,5 % cizími zdroji a ze 7,5 % ostatními pasivy.

Bezpečnost práce, životní prostředí a standardy řízení

V oblasti bezpečnosti práce, požární ochrany a ochrany životního prostředí společnost dlouhodobě uplatňuje systematický přístup založený na mezinárodně uznávaných standardech. Plní požadavky systému environmentálního managementu podle normy ISO 14001 a systému managementu hospodaření s energií dle normy ISO 50001 a současně se řídí zásadami programů Bezpečný podnik a Podnik podporující zdraví.

Závěr

PREdi v roce 2025 prokázala vysokou míru stability, odolnosti a schopnosti efektivně reagovat na vývoj v energetickém sektoru. Díky odpovědnému strategickému řízení a důslednému provoznímu přístupu úspěšně zvládla všechny zásadní výzvy a potvrdila svou roli spolehlivého a důvěryhodného partnera.

V následujícím období se společnost bude nadále zaměřovat na upevňování své role moderní a stabilní distribuční společnosti, která systematicky rozvíjí svou distribuční soustavu, zvyšuje její bezpečnost a efektivně integruje inovativní řešení. Významným předpokladem tohoto rozvoje je podpora mateřské společnosti PRE a úzká spolupráce s ostatními společnostmi Skupiny PRE.

Trvalý úspěch společnosti je postaven na profesionalitě a nasazení jejich zaměstnanců, kteří jsou jejím nejcennějším aktivem. Jejich odbornost a odpovědnost jsou zásadní pro zajištění spolehlivého provozu energetické infrastruktury i pro udržení vysoké kvality poskytovaných služeb. Společnost jim tímto vyjadřuje poděkování za jejich profesionální přístup a významný podíl na dosažených výsledcích.

V Praze dne 26. března 2026



Ing. Milan Hampl
předseda představenstva



Mgr. Petr Dražil
místopředseda představenstva

PŘEHLED VYBRANÝCH UKAZATELŮ SPOLEČNOSTI

Hlavní finanční ukazatele (mil. Kč)

	2025	2024	2023	2022	2021
Aktiva celkem	34 416	32 978	31 273	30 813	30 228
Distribuční zařízení	27 345	26 316	25 677	25 011	24 591
Ostatní dlouhodobý majetek	3 902	3 674	3 374	3 367	3 177
Pohledávky z cash poolingů ve Skupině	0	0	0	0	0
Obchodní pohledávky	127	125	54	65	112
Ostatní aktiva	3 042	2 862	2 168	2 369	2 348
Pasiva celkem	34 416	32 978	31 273	30 813	30 228
Vlastní kapitál	18 963	18 555	18 196	18 988	19 497
Odložený daňový závazek	3 625	3 566	3 520	3 147	3 107
Závazky z cash poolingů ve Skupině	1 009	703	912	1 642	1 733
Obchodní závazky	638	601	532	350	167
Výnosy příštích období	2 399	2 088	2 013	1 966	1 964
Rezervy	317	197	191	175	200
Úvěry	6 200	6 200	5 200	3 700	2 700
Ostatní pasiva	1 265	1 068	708	845	858
Hrubý zisk z prodeje distribučních služeb	5 937	5 155	5 064	5 167	4 905
Zisk z běžné činnosti před zdaněním	1 587	1 067	1 022	1 583	1 558
Zisk z běžné činnosti po zdanění	1 249	840	488	1 280	1 259
EBIT	2 015	1 506	1 379	1 859	1 683
EBITDA	3 527	2 930	2 751	3 203	3 046
Fyzický počet zaměstnanců k 31. 12.	493	486	483	478	472

Alokace investičních prostředků (mil. Kč včetně kapitalizace)

	2025	2024	2023	2022	2021
Investice celkem	2 795,0	2 405,0	2 149,8	1 956,0	1 844,9
Rozvodné zařízení VVN	241,7	228,9	217,3	188,2	235,4
Rozvodné zařízení VN	1 145,5	879,2	776,8	808,4	681,4
Rozvodné zařízení NN	1 155,5	1 138,9	995,9	831,8	750,8
Elektroměry	252,3	158,0	159,8	127,6	177,3

Vybrané síťové ukazatele

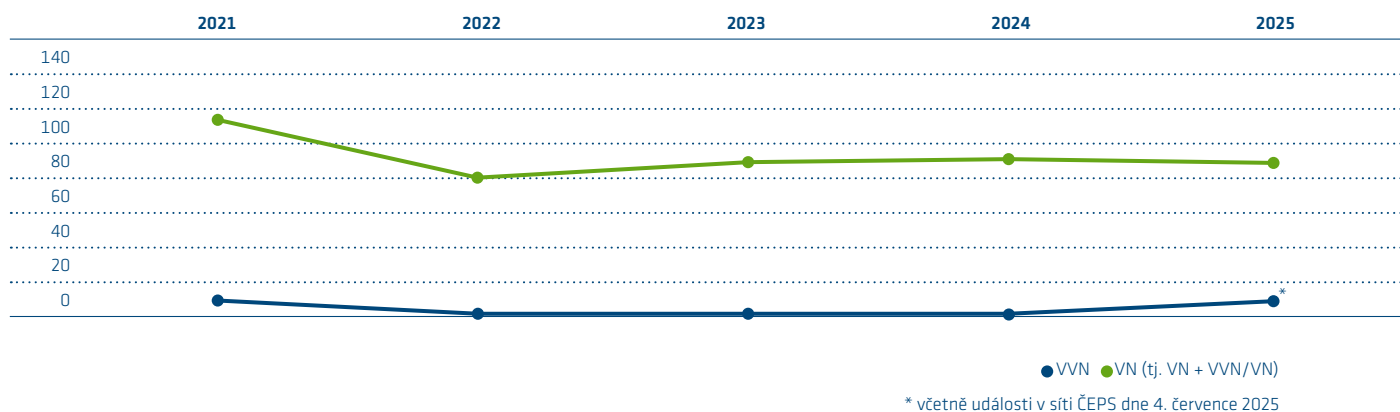
Měrná jednotka		2025	2024	2023	2022	2021
Maximální zatížení sítě	MW	1 128	1 116	1 110	1 137	1 117
Délka elektrických sítí celkem	km	12 933	12 676	12 640	12 541	12 468
z toho: VVN	km	371*	220	220	220	220
VN	km	4 022*	3 970	3 955	3 937	3 914
NN	km	8 540	8 486	8 465	8 384	8 334
Počet transformačních stanic VVN/VN	ks	27	27	27	26	26
z toho: vlastní	ks	26	26	26	25	25
cizí	ks	1	1	1	1	1
Počet distribučních transformačních stanic VN/NN	ks	3 318	3 301	3 281	3 272	3 253
Počet stanic VN/VN a VN/NN celkem	ks	5 082	5 063	5 024	5 001	4 968

* Od roku 2025 došlo ke změně ve vykazování délky venkovního vedení – místo délky trasy se nově vykazuje tzv. rozvinutá délka venkovního vedení. V důsledku toho došlo ke skokovému navýšení délky venkovního vedení, a tím i celkové délky vedení.

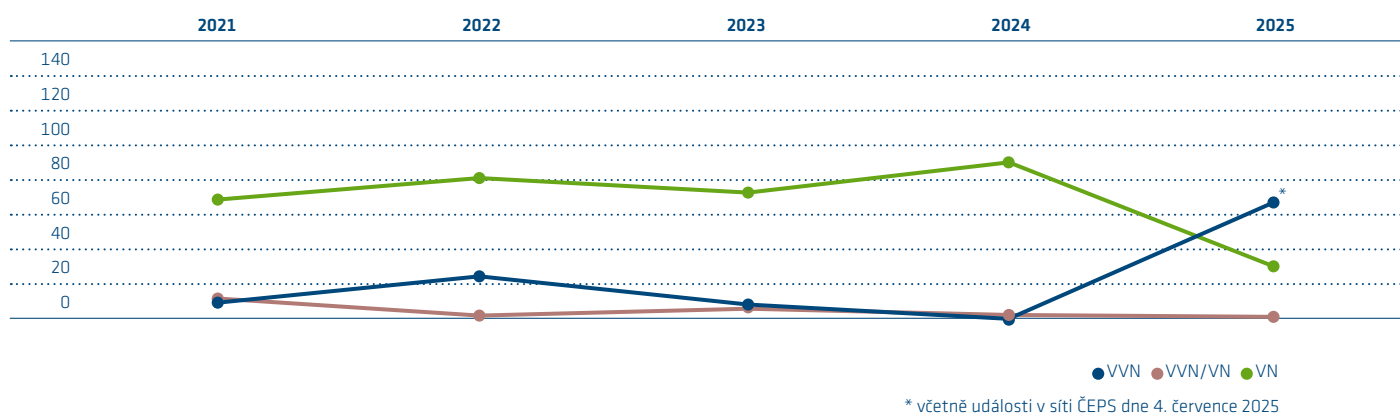
Distribuovaná elektrická energie

Měrná jednotka		2025	2024	2023	2022	2021
Zásobovaná oblast	km ²	504	504	504	504	504
Distribuce celkem (opatřená)	GWh	6 076,7	5 984,7	5 856,1	6 000,0	5 984,4
Počet odběrných míst celkem	počet	853 819	847 311	838 358	830 656	823 612
z toho: velkoodběratelé – ze sítí VVN, VN	počet	2 161	2 153	2 140	2 115	2 096
maloodběratelé – podnikatelé – ze sítě NN	počet	131 039	131 259	128 993	126 640	126 151
maloodběratelé – domácnosti – ze sítě NN	počet	720 619	713 899	701 225	701 901	695 365

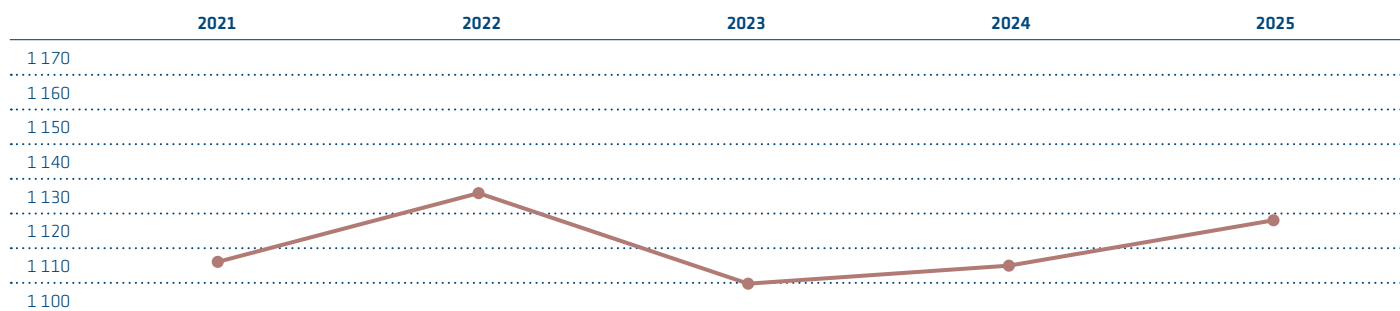
Počet poruch VVN a VN



Průměrná doba přerušení dodávky elektrické energie na zařízení VVN, VVN/VN a VN (min.)



Nejvyšší dosažené zatížení (MW)



IPRE



ÚC TA



JAN VAVREK

myslivec

Operativní řízení, energetický dispečink

Příroda je nevyčerpatelným zdrojem nových zážitků a poznatků. Pomáhá člověku uvědomit si svou malost bytí vůči nekonečnému koloběhu života. Myslivost mě naučila přistupovat k přírodě s respektem a úctou, díky čemuž z ní čerpám duševní rovnováhu. Získané zkušenosti mohu předávat dál mladším generacím.

FINANČNÍ ANALÝZA

Úroveň produktivnosti

	Jednotka	2025	2024	2023	Kalkulační vzorec
Výnosy celkem	mil. Kč	11 785	11 728	7 712	Výnosy celkem z VZZ
Obchodní rozpětí z prodeje distribuce	mil. Kč	5 937	5 155	5 064	Tržby za distribuční služby - náklady na přenosové a systémové služby z VZZ
Zisk po zdanění	mil. Kč	1 249	840	488	Zisk po zdanění z VZZ

Úroveň ziskovosti tržeb

	Jednotka	2025	2024	2023	Kalkulační vzorec
Obchodní rozpětí z prodeje distribuce na 1 Kč tržeb	%	51,8	45,3	68,4	Obchodní rozpětí z prodeje distribuce / tržby za distribuční služby x 100
Zisk před zdaněním na 1 Kč tržeb	%	13,5	9,1	13,3	Výsledek hospodaření z běžné činnosti před zdaněním / výnosy celkem x 100

Ostatní ukazatele

	Jednotka	2025	2024	2023	Kalkulační vzorec
Běžná likvidita	%	78,1	135,9	110,2	Krátkodobá aktiva / krátkodobé závazky x 100
Podíl vlastního kapitálu k celkově vloženému kapitálu	%	55,1	56,3	58,2	Vlastní kapitál / celkový vložený kapitál x 100
Výnosnost zapojeného kapitálu ROCE	%	7,3	5,3	5,1	ROCE = EBIT / (vlastní kapitál + dlouhodobé půjčky + odložený daňový závazek) x 100
Produktivita práce z celkových tržeb	tis. Kč/zam.	24 451	24 691	16 235	Výnosy celkem / průměrný přepočtený počet zaměstnanců
EBIT - Provozní hospodářský výsledek před úroky a zdaněním	mil. Kč	2 015	1 506	1 379	Výsledek hospodaření před zdaněním + nákladové úroky
EBITDA - Zisk před zdaněním, úroky a odpisy	mil. Kč	3 527	2 930	2 751	EBITDA = EBIT + odpisy

VÝVOJ V SEKTORU ELEKTROENERGETIKY

Přehled relevantních právních předpisů

Základ legislativního rámce v oblasti distribuce elektrické energie tvoří zejména následující právní předpisy v platném znění:

- > zákon č. 458/2000 Sb., o podmínkách podnikání a o výkonu státní správy v energetických odvětvích a o změně některých zákonů (energetický zákon),
- > zákon č. 165/2012 Sb., o podporovaných zdrojích energie a o změně některých zákonů,
- > zákon č. 406/2000 Sb., o hospodaření energií,
- > zákon č. 283/2021 Sb., stavební zákon,
- > zákon č. 194/2017 Sb., o opatřeních ke snížení nákladů na zavádění vysokorychlostních sítí elektronických komunikací a o změně některých souvisejících zákonů,
- > vyhláška č. 408/2015 Sb., o Pravidlech trhu s elektřinou,
- > vyhláška č. 16/2016 Sb., o podmínkách připojení k elektrizační soustavě,
- > vyhláška č. 359/2020 Sb., o měření elektřiny,
- > vyhláška č. 207/2021 Sb., o vyúčtování dodávek a souvisejících služeb v energetických odvětvích,
- > vyhláška č. 194/2015 Sb., o způsobu regulace cen a postupech pro regulaci cen v elektroenergetice a teplárenství,
- > vyhláška č. 540/2005 Sb., o kvalitě dodávek elektřiny a souvisejících služeb v elektroenergetice,
- > vyhláška č. 8/2016 Sb., o podrobnostech udělování licencí pro podnikání v energetických odvětvích,
- > vyhláška č. 489/2021 Sb., o postupech registrace podpor u operátora trhu a provedení některých dalších ustanovení zákona o podporovaných zdrojích energie (registrační vyhláška).

Zákony vydané v roce 2025

Dne 26. února 2025 byl vydán zákon č. 83/2025 Sb., kterým se mění zákon č. 263/2016 Sb., atomový zákon. Zákon nabyl účinnosti dne 1. července 2025.

Dne 4. března 2025 byl vydán zákon č. 87/2025 Sb., kterým se mění zákon č. 458/2000 Sb., o podmínkách podnikání a o výkonu státní správy v energetických odvětvích (energetický zákon). Zákon nabyl účinnosti dne 1. srpna 2025.

Dne 2. července 2025 byl vydán zákon č. 249/2025 Sb., o urychlení využívání obnovitelných zdrojů energie. Zákon nabyl účinnosti dne 1. srpna 2025.

Dne 25. června 2025 byl vydán zákon č. 223/2025 Sb., kterým se mění zákon č. 458/2000 Sb., o podmínkách podnikání a o výkonu státní správy v energetických odvětvích a o změně některých zákonů (energetický zákon), ve znění pozdějších předpisů, a další související zákony. Zákon nabyl účinnosti dne 1. srpna 2025.

Vyhlášky vydané v roce 2025

Dne 17. dubna 2025 byla vydána vyhláška č. 117/2025 Sb., kterou se mění vyhláška č. 72/2022 Sb., o zajištění přiměřenosti poskytované provozní podpory zdrojů energie. Vyhláška nabyla účinnosti dne 10. května 2025.

Dne 9. června 2025 byla vydána vyhláška č. 180/2025 Sb., kterou se mění vyhláška č. 359/2020 Sb., o měření elektřiny, ve znění pozdějších předpisů. Vyhláška nabyla účinnosti dne 1. srpna 2025.

Dne 12. června 2025 byla vydána vyhláška č. 184/2025 Sb., kterou se mění vyhláška č. 8/2016 Sb., o podrobnostech udělování licencí pro podnikání v energetických odvětvích, ve znění vyhlášky č. 147/2022 Sb. a vyhlášky č. 47/2024 Sb. Vyhláška nabyla účinnosti dne 1. srpna 2025.

Dne 24. června 2025 byla vydána vyhláška č. 225/2025 Sb., kterou se mění vyhláška č. 408/2015 Sb., o Pravidlech trhu s elektřinou, ve znění pozdějších předpisů. Vyhláška nabyla účinnosti dne 1. října 2025.

Dne 15. července 2025 byla vydána vyhláška č. 245/2025 Sb., kterou se mění vyhláška č. 489/2021 Sb., o postupech registrace podpor u operátora trhu a provedení některých dalších ustanovení zákona o podporovaných zdrojích energie (registrační vyhláška), ve znění vyhlášky č. 366/2024 Sb. Vyhláška nabyla účinnosti dne 1. ledna 2026.

Dne 13. srpna 2025 byla vydána vyhláška č. 302/2025 Sb., kterou se mění vyhláška č. 16/2016 Sb., o podmínkách připojení k elektrizační soustavě, ve znění pozdějších předpisů. Vyhláška nabyla účinnosti dne 1. října 2025.

Dne 9. září 2025 byla vydána vyhláška č. 340/2025 Sb., kterou se mění vyhláška č. 401/2010 Sb., o obsahových náležitostech Pravidel provozování přenosové soustavy, Pravidel provozování distribuční soustavy, Řádu provozovatele přepravní soustavy, Řádu provozovatele distribuční soustavy, Řádu provozovatele zásobníku plynu a obchodních podmínek operátora trhu, ve znění pozdějších předpisů. Vyhláška nabyla účinnosti dne 1. října 2025. Dne 16. září 2025 byla vydána monitorovací vyhláška č. 346/2025 Sb., která nabyla účinnosti dne 20. září 2025.

Dne 25. září 2025 byla vydána vyhláška č. 390/2025 Sb., o formulářových podáních pro odvod z elektřiny ze slunečního záření. Vyhláška nabyla účinnosti dne 1. ledna 2026.

Dne 13. října 2025 byla vydána vyhláška č. 416/2025 Sb., kterou se mění vyhláška č. 280/2023 Sb., o podmínkách výkonu činností energetických specialistů. Vyhláška nabyla účinnosti dne 1. listopadu 2025.

Dne 4. listopadu 2025 byla vydána vyhláška č. 465/2025 Sb., o způsobech efektivního dalšího využití spotřebované elektřiny. Vyhláška nabyla účinnosti dne 1. prosince 2025.

Dne 25. listopadu 2025 byla vydána vyhláška č. 508/2025 Sb., o regulačním výkaznictví, která nabyla účinnosti dne 1. ledna 2026.

Dne 3. prosince 2025 byla vydána vyhláška č. 315/2025 Sb., kterou se mění vyhláška č. 79/2022 Sb., o technicko-ekonomických parametrech pro stanovení referenčních výkupních cen a zelených bonusů a k provedení některých dalších ustanovení zákona o podporovaných zdrojích energie (vyhláška o technicko-ekonomických parametrech), ve znění pozdějších předpisů. Vyhláška nabyla účinnosti dne 1. ledna 2026.

Dne 12. prosince 2025 byla vydána vyhláška č. 568/2025 Sb., kterou se mění vyhláška č. 166/2022 Sb., o vykazování energie z podporovaných zdrojů. Vyhláška nabude účinnosti dne 1. července 2026.

Nařízení vlády vydaná v roce 2025

Dne 25. června 2025 bylo vydáno nařízení vlády č. 260/2025 Sb., o stanovení výše peněžních prostředků určených pro poskytnutí finančních kompenzací nepřímých nákladů pro odvětví, u kterých bylo zjištěno skutečné riziko úniku uhlíku v důsledku promítnutí nákladů spojených s emisemi skleníkových plynů do cen elektřiny, za rok 2024. Nařízení nabylo účinnosti dne 30. července 2025.

Dne 3. prosince 2025 bylo vydáno nařízení vlády č. 532/2025 Sb., kterým se mění nařízení vlády č. 359/2024 Sb., o stanovení vymezených území s dopadem na stavby pro výrobu energie z obnovitelných zdrojů s celkovým instalovaným výkonem do 50 kW. Nařízení nabylo účinnosti dne 30. prosince 2025.

Dne 27. listopadu 2025 bylo vydáno nařízení vlády č. 547/2025 Sb., o formulářovém podání poplatkového přiznání k poplatku za výrobu elektřiny ve výrobně využívající energii větru. Nařízení nabylo účinnosti dne 1. ledna 2026.

Dne 18. června 2025 bylo vydáno nařízení vlády č. 248/2025 Sb., kterým se mění nařízení vlády č. 392/2015 Sb., o stanovení sazby poplatku na činnost Energetického regulačního úřadu. Nařízení nabylo účinnosti dne 1. září 2025.

Dne 19. listopadu 2025 bylo vydáno nařízení vlády č. 491/2025 Sb., kterým se mění nařízení vlády č. 189/2022 Sb., o vymezení rozvoje podporovaných zdrojů energie, ve znění nařízení vlády č. 459/2024 Sb. Nařízení nabylo účinnosti dne 28. listopadu 2025.

Energetický regulační úřad – regulační období

Rok 2025 byl z hlediska regulace posledním, pátým rokem V. regulačního období. Nastavení pravidel a postupů regulace pro VI. regulační období, které potrvá od 1. ledna 2026 do 31. prosince 2030, bylo zveřejněno dne 27. února 2025 v dokumentu Energetického regulačního úřadu pod názvem Metodika cenové regulace pro regulační období 2026-2030 pro odvětví elektroenergetiky, plynárenství, pro činnosti operátora trhu v elektroenergetice a plynárenství, pro elektroenergetické datové centrum, povinně vykupující a dodavatele poslední instance.

Cenová rozhodnutí Energetického regulačního úřadu účinná pro rok 2025

Dne 1. ledna 2025 nabylo účinnosti cenové rozhodnutí Energetického regulačního úřadu č. 7/2024 ze dne 25. září 2024, kterým se stanovuje podpora pro podporované zdroje energie, které bylo změněno cenovým rozhodnutím č. 13/2024 ze dne 20. prosince 2024.

Dne 1. ledna 2025 nabylo účinnosti cenové rozhodnutí Energetického regulačního úřadu č. 11/2024 ze dne 29. listopadu 2024, kterým se stanovují ceny za související službu v elektroenergetice a ostatní regulované ceny.

Dne 1. ledna 2025 nabylo účinnosti cenové rozhodnutí Energetického regulačního úřadu č. 12/2024 ze dne 29. listopadu 2024, kterým se stanovují ceny za související službu v elektroenergetice odběratelům ze sítí nízkého napětí.

LIDSKÉ ZDROJE

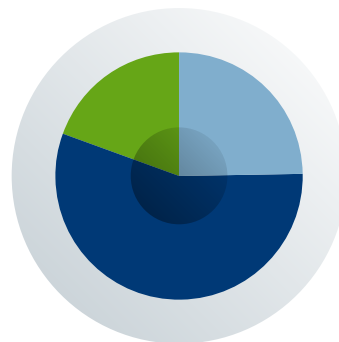
Personalistika

Personální oblast společnosti PREdi je zajišťována prostřednictvím sekce Lidské zdroje mateřské společnosti PRE. Jednotlivé útvary této sekce poskytují PREdi ucelené spektrum personálních služeb, které zahrnuje zejména zajištění náboru zaměstnanců, vedení personální evidence, oblast sociální politiky, vzdělávání a rozvoj zaměstnanců a komplexní správu mzdové agendy. Stejně jako v rámci mateřské společnosti je i v PREdi uplatňován systém tarifních a smluvních mezd. Pro efektivní správu personálních a mzdových procesů je využíván modul SAP HR, který umožňuje centralizaci dat a automatizaci klíčových činností.

V kolektivní smlouvě jsou zakotveny všechny zásadní oblasti personální politiky, přičemž konkrétní postupy jsou podrobně popsány ve vnitropodnikových předpisech společnosti. Kolektivní smlouva je sjednávána na období tří let, čímž je zaměstnancům PREdi zajištěno stabilní a transparentní pracovní prostředí.

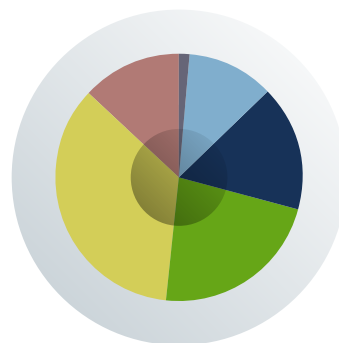
Kvalifikační struktura

	%
■ VŠ	24,95
■ ÚS s maturitou	55,78
■ S a vyučení	19,27
■ základní	0,00



Věková struktura

	%
■ do 20 let	1,42
■ 20-30 let	11,36
■ 30-40 let	16,63
■ 40-50 let	22,31
■ 50-60 let	35,50
■ nad 60 let	12,78



Nedílnou součástí personální agendy je rovněž oblast bezpečnosti práce, požární ochrany a ochrany životního prostředí. Tyto činnosti jsou realizovány útvarem BPŽP ve spolupráci s odbornými útvary PREDi. Pravidelná kontrolní činnost zaměřená na všechny aspekty bezpečnosti práce umožňuje včas identifikovat potenciální rizika a přijímat preventivní opatření, jejichž cílem je zajištění funkčního systému BOZP, snižování rizik pracovního prostředí a předcházení vzniku pracovních úrazů a mimořádných událostí.

Vzdělávání

Systematické vzdělávání a rozvoj zaměstnanců jsou společností PREDi vnímány jako zásadní nástroje pro efektivní řízení lidských zdrojů. K rozvoji odborných kompetencí využívá společnost široké spektrum vzdělávacích aktivit, mezi které patří profesní školení a otevřené kurzy zaměřené na získávání znalostí a dovedností potřebných pro výkon pracovních pozic. Vedle standardních forem vzdělávání jsou zaměstnancům nabízena také zakázková školení a specializované rozvojové programy, které jsou připravovány s ohledem na konkrétní potřeby jednotlivých útvarů a jejich odborné zaměření. Tyto programy mají dlouhodobý charakter a podporují nejen profesní, ale i osobní rozvoj zaměstnanců.

Dlouhodobou spolupráci s odbornými vzdělávacími institucemi, zejména v oblasti elektroenergetiky, rozvíjí PREDi ve spolupráci se svou mateřskou společností PRE. Podpora vzdělávání a přípravy budoucích odborníků v energetice je zaměřena jak na střední, tak na vysoké školy.

Na střední školy s elektroenergetickým zaměřením se PREDi soustředí především prostřednictvím nabídky bezplatné odborné praxe, kterou studenti absolvují přímo na pracovištích společnosti. Získání praktických zkušeností během studia představuje pro studenty významnou přidanou hodnotu a zvyšuje jejich budoucí profesní uplatnění. Pro PREDi je tato spolupráce zároveň příležitostí k oslovení perspektivních mladých talentů. Od roku 2024 se navíc zaměstnanci společnosti aktivně zapojují do výuky odborných předmětů na vybraných středních školách, kde studentům předávají praktické zkušenosti z oblasti elektroenergetiky a seznamují je s aktuálními technologickými trendy.

V rámci náborových aktivit PREDi nadále spolupracuje s vysokými školami, zejména s Českým vysokým učením technickým v Praze. Cílem této spolupráce je navazování dlouhodobých vztahů s talentovanými studenty technických oborů, kteří mají možnost zapojit se do Trainee programu PRE. Program je koncipován tak, aby účastníkům poskytl ucelený praktický vhled do fungování energetických společností. Po jeho úspěšném absolvování je studentům nabídnuta možnost pracovního uplatnění ve společnosti PREDi.

Sociální politika

Významnou součástí personální strategie společnosti PREDi je sociální politika, která plní stabilizační i motivační funkci. Odpovědný přístup k zaměstnancům se v této oblasti promítá do podpory jejich spokojenosti, loajality a dlouhodobé výkonnosti. PREDi navazuje na dlouholeté zkušenosti a tradice a systematicky usiluje o zlepšování pracovních a sociálních podmínek svých zaměstnanců.

Široké spektrum zaměstnaneckých benefitů je poskytováno s cílem pokrýt různé oblasti profesního i osobního života zaměstnanců. Mezi nabízené výhody patří například příspěvky na stravování, podporu kulturních a sportovních aktivit nebo nadstandardní zdravotní péče. Stabilita a dlouhodobá udržitelnost sociálního programu je zajištěna jeho ukotvením v kolektivní smlouvě, přičemž konkrétní pravidla jsou stanovena ve vnitropodnikových předpisech společnosti.

Mezi plošné benefity, které jsou dostupné všem zaměstnancům, patří příspěvky na stravování, nadstandardní zdravotní péče, možnost čerpání bezúročných půjček na bydlení a sociálních půjček či výpomocí. Klíčovou podporou dlouhodobé finanční stability zaměstnanců v nabídce PREDi jsou příspěvky na penzijní spoření a pojištění. PREDi zároveň oceňuje významné pracovní i životní milníky formou mimořádných finančních odměn, čímž vyjadřuje uznání a posiluje sounáležitost zaměstnanců.

Flexibilitu v oblasti benefitů zajišťuje systém volitelných výhod, který zaměstnancům umožňuje přizpůsobit jejich skladbu individuálním potřebám. Tento systém zahrnuje oblasti zdravotní péče, vzdělávání, kultury, sportu, dopravy, rekreace, úhrady energií a využívání vybraných produktů a služeb společnosti PREenergo.

Zdravotní péče

Péče o zdraví zaměstnanců patří mezi dlouhodobé priority společnosti PREDi, která v této oblasti postupuje nad rámec zákonných povinností. Zaměstnancům je poskytováno široké spektrum zdravotních služeb včetně nadstandardních preventivních a léčebných programů zaměřených na včasnou diagnostiku a prevenci závažných onemocnění.

Ve spolupráci s mateřskou společností PRE mají zaměstnanci možnost využívat specializované programy zaměřené například na prevenci a včasné odhalení onkologických onemocnění, onemocnění urologického traktu, monitorování pigmentových skvrn a mateřských znamének či komplexní stomatologickou péči.

Pracovnílékařská péče je zajišťována ve spolupráci s Poliklinikou Agel Praha, kde je poskytována kvalifikovaným lékařem. Péče je orientována především na provádění vstupních, periodických a mimořádných lékařských prohlídek, jejichž cílem je včasná identifikace zdravotních rizik spojených s výkonem práce.

V rámci společnosti se pravidelně organizují zdravotní dohlídky, které jsou důkladně vyhodnocovány smluvním lékařem ve spolupráci s útvarem BPŽP sekce Lidské zdroje a příslušnými organizačními jednotkami. Na základě těchto zjištění jsou přijímána cílená preventivní opatření směřující ke snížení nemocnosti, úrazovosti a negativních dopadů pracovního zatížení.

Součástí komplexní péče o zdraví zaměstnanců je rovněž zajištění očkování, jehož cílem je ochrana před infekčními onemocněními a podpora celkové zdravotní kondice zaměstnanců.

OCHRANA ŽIVOTNÍHO PROSTŘEDÍ A BOZP

Společnost PREDi považuje odpovědný přístup k ochraně životního prostředí a zajištění bezpečných pracovních podmínek svých zaměstnanců za dlouhodobou prioritu.

Společnost dlouhodobě vnímá svou odpovědnost za ochranu životního prostředí i za zajištění bezpečnosti osob podílejících se na naplňování jejich cílů. S ohledem na možné dopady své činnosti si uvědomuje provázanost ochrany životního prostředí s úsporami energií i s ochranou zdraví.

V souladu s Politikou ochrany životního prostředí, bezpečnosti a úspor energií PRE vyvíjí PREDi dlouhodobé úsilí směřující k plnění svých závazků a cílů. Tyto aktivity jsou realizovány v rámci systémů řízení dle norem EN ISO 50001:2018 a EN ISO 14001:2015, stejně jako v rámci plnění požadavků programů Bezpečný podnik a Podnik podporující zdraví.

V návaznosti na dlouhodobé cíle v oblasti ochrany životního prostředí a úspor energií byla v roce 2025 realizována zejména následující opatření:

- > výpočet uhlíkové stopy za předchozí rok a plnění nastavených programů k jejímu dlouhodobému snižování,
- > rozšiřování flotily vozidel s elektrickým pohonem a další rozvoj dobíjecí infrastruktury,
- > zvyšování bezpečnosti i energetických úspor prostřednictvím obnovy technických zařízení a modernizace vybavení pracovišť.

V oblasti bezpečnosti a ochrany zdraví při práci uplatňuje PREDi dlouhodobé, zejména preventivní programy zaměřené na podporu zdraví zaměstnanců. Mezi významné aktivity roku 2025 patřily také rekonstrukce některých pracovišť s cílem zkvalitnění pracovního prostředí.

ZPRÁVA O UDRŽITELNOSTI

V roce 2025 společnost PREDi jako součást Skupiny PRE pokračovala v systematickém rozvoji agendy udržitelnosti a aktivit spojených s požadavky ESG v úzké vazbě na koncernové iniciativy skupiny EnBW. Klíčovou platformou této spolupráce zůstává celoskupinový projekt ESGgo!, jehož cílem je sjednocení přístupu k ESG reportingu, řízení souvisejících rizik a plnění regulatorních požadavků vyplývajících zejména ze směrnice CSRD a standardů ESRS.

V průběhu roku Skupina PRE svou pozornost zaměřila zejména na další rozvoj procesů a nástrojů ESG reportingu především v oblasti sběru, ověřování a analýzy dat. Aktivity soustředila na validaci údajů vykázaných za předchozí období a na systematické zdokonalování nástrojů pro vykazování kvantitativních ukazatelů. Tyto údaje budou opět prezentovány v rámci konsolidovaného ESG reportingu skupiny EnBW za rok 2025.

Koordinaci ESG agendy v rámci Skupiny PRE zajišťuje útvar Integrovaný kontrolní systém (IKS), který pokračoval v pravidelných koordinačních setkáních s relevantními útvary a v aktivní spolupráci s odbornými týmy EnBW. V druhé polovině roku se aktivity soustředily, mimo jiné, na první zveřejnění politik v oblasti ESG a na úpravu souvisejících informací publikovaných na webových stránkách Skupiny PRE.

Na vydané politiky dále navázaly kroky směřující k systematickému využití nástroje integrovaných cílů pro oblasti ESG. Skupina PRE cíle tedy nově posuzuje i z hlediska jejich přínosu pro jednotlivé oblasti této problematiky. Téma udržitelnosti zároveň postupně implementuje do svých vnitřních řídicích a provozních procesů, včetně vazby na stávající systém řízení rizik a Integrovaný systém řízení s využitím požadavků jednotlivých ISO standardů.

Součástí těchto aktivit bylo rovněž zahájení a rozvoj projektu Business Continuity Managementu (BCM), jehož cílem je posílení provozní a krizové odolnosti Skupiny PRE a kde je PREDi významnou součástí tohoto projektu. Společnost BCM koncepčně integruje do systému řízení rizik a vytváří rámec pro další rozvoj připravenosti na mimořádné události a dlouhodobé narušení klíčových procesů.

Realizované kroky v oblasti udržitelnosti v roce 2025 tak přispěly k dalšímu posílení transparentnosti, kvality řízení a dlouhodobé odolnosti Skupiny PRE v souladu s koncernovou strategií skupiny EnBW a požadavky ESG standardů.

SYSTÉM ŘÍZENÍ RIZIK

Řízení rizik ve společnosti PREdi je postaveno na jednotném metodickém rámci, který je sdílený napříč všemi společnostmi Skupiny PRE. Klíčovým cílem tohoto systému je minimalizace nebo zmírnění negativních dopadů rizik na společnost, zatímco se snažíme zvyšovat její hodnotu prostřednictvím přijímání akceptovatelných rizik a využívání příležitostí, které z nich plynou. Další důležitou funkcí systému je pravidelné monitorování a hodnocení účinnosti nástrojů a opatření přijatých k řízení rizik, stejně jako zajištění systému včasného varování. Zvláštní pozornost je věnována rizikům, která podle Filtru významnosti představují největší hrozbu.

Proces řízení rizik zahrnuje identifikaci, hodnocení, definici a nastavení kontrol a dalších opatření ke zmírnění rizik, stejně jako reporting konkrétních individuálních rizik. Sledovaná rizika jsou hodnocena z hlediska možných dopadů a pravděpodobnosti jejich výskytu ve třech scénářích možného vývoje. Součástí procesu je také průběžná identifikace nových rizik.

Rizika jsou systematicky sledována v kategoriích strategických, finančních, operačních, compliance rizik a od loňského roku také v kategorii udržitelnosti, jak je definováno v mapě rizik. Patří sem schopnost společnosti dosáhnout stanovených cílů v oblasti ochrany životního prostředí, bezpečnosti práce, ochrany zdraví, lidských práv nebo udržitelného rozvoje. Tato rizika jsou identifikována pomocí IRO analýzy (impact, risk and opportunities), prováděné v rámci ESG reportingu, která slouží k systematické identifikaci těchto rizik. Rizika jsou pravidelně aktualizována s cílem zajistit aktuálnost opatření a strategické reakce na měnící se podmínky. Všechna jsou evidována v katalogu rizik.

Nejvýznamnější dopad na hospodaření společnosti mají legislativně-regulační rizika, která zásadním způsobem mohou ovlivnit dosažení očekávaných hospodářských výsledků společnosti. Pro nadcházející regulační období (2026-2030) již byly finální parametry regulace nastaveny, a to formou Metodiky cenové regulace, kterou vydal Energetický regulační úřad na konci února 2025. Operační rizika jsou dle svého charakteru řízena především decentralizovaně v odborných útvech, způsob řízení nejvýznamnějších rizik je prověřován interními audity.

Hlavním orgánem v této oblasti je Výbor pro řízení rizik společnosti, který pravidelně projednává souhrnnou zprávu o řízení rizik a stanovuje strategii řízení nejdůležitějších rizik vzhledem k rizikovým expozicím společnosti. Výbor vyhodnocuje celkový možný dopad rizik na hospodaření společnosti.

Systém řízení rizik a příslušná metodika vychází z postupů zavedených v koncernu EnBW. Sledovaná rizika jsou reportována v jednotné struktuře a periodách daných pravidly řízení rizik koncernu EnBW.

DOTAČNÍ PROGRAMY

Skupina PRE se účastní státních rozvojových projektů především v oblasti e-mobility a řízení energetické sítě. Státní dotace čerpá v souladu s konkrétními podmínkami jednotlivých projektů.

PREdi se účastní několika níže uvedených projektů podpořených státní dotací:

> **Nové pokročilé algoritmy a moduly pro řízení flexibilní spotřeby elektromobility a integraci obnovitelných zdrojů, jejich praktické ověření s následnou simulací nasazení systému v komplexnější části distribuční soustavy nízkého napětí** – číslo v Centrální evidenci projektů TS02020041

Projekt podpořila Technologická agentura České republiky v rámci Programu THÉTA 2 (Program na podporu aplikovaného výzkumu a inovací). Cílem je rozvinout pokročilé algoritmy a moduly pro optimální řízení flexibilní spotřeby elektromobility a integraci obnovitelných zdrojů, vytvořit nástroje pro simulace budoucích podmínek v síti a provést ověření optimalizačních algoritmů v různorodých částech sítě nízkého napětí. Záměrem výsledného řešení je maximalizace využití distribuční sítě a související úspora investičních nákladů a podpora rozvoje dobíjecí infrastruktury. Hlavním příjemcem státní dotace je Unicorn Software Factory, a. s. PREdi je dalším účastníkem dotačního projektu, ale státní podporu v tomto případě nečerpá. Projekt byl zahájen dne 1. května 2025 a bude probíhat do dne 30. listopadu 2027.

> **Využití technologie Vehicle to Grid pro poskytování energetické flexibility** – číslo v Centrální evidenci projektů TS01020030

Projekt podpořila Technologická agentura České republiky v rámci Programu THÉTA 2 (Program na podporu aplikovaného výzkumu a inovací). Projekt si klade za cíl navrhnout ekonomicky udržitelný model využívání elektromobilů a jejich baterií ke zvýšení výkonové flexibility a stabilizaci elektrické sítě. Hlavním příjemcem státní dotace je České vysoké učení technické v Praze. PREdi je dalším účastníkem dotačního projektu, ale státní podporu v tomto případě nečerpá. Projekt byl zahájen dne 1. června 2024 a bude probíhat do dne 31. května 2027.

Společnost PREdi se také uchází o dotace z **Národního plánu obnovy (NPO)**, konkrétně se jedná o výzvu Výstavba, rekonstrukce a modernizace distribučních sítí – výzva I. NPO. V rámci této výzvy podala v roce 2024 dvě žádosti (CZ.31.6.0/0.0/0.0/23_116/0011212, CZ.31.6.0/0.0/0.0/23_116/0011211). Cílem je vytvoření dodatečné kapacity pro připojení obnovitelných zdrojů energie do distribučních sítí odstraněním jejich úzkých míst na území ČR. Podporované aktivity byly realizovány od dubna 2025 do ledna 2026. V následujícím období budou podány Žádosti o platbu s vyplacením podpory v roce 2026.

Zároveň se PREdi bude v následujících letech (2026–2030) věnovat výzvě **ELEGRID** z Modernizačního fondu, která byla v září 2025 vypsána. Modernizační fond je spravován Státním fondem životního prostředí (SFŽP), který je pod záštitou Ministerstva životního prostředí. V rámci tohoto podprogramu bude podporována realizace projektů vedoucích k navýšení kapacity elektrizační soustavy za účelem modernizace energetických systémů a zvýšení podílu obnovitelných zdrojů energie na konečné spotřebě energie.

ZPRÁVA O VALNÝCH HROMADÁCH

V průběhu roku 2025 se konaly čtyři valné hromady (formou rozhodnutí mateřské společnosti PRE jako jediného akcionáře).

Valná hromada dne 9. ledna

Program:

- > schválení cílů na rok 2025.

Valná hromada dne 13. března

Program:

- > vyhodnocení cílů za rok 2024 a výplata pohyblivé roční odměny.

Valná hromada dne 29. dubna

Program:

- > zpráva představenstva o podnikatelské činnosti společnosti a stavu jejího majetku za rok 2024,
- > zpráva dozorčí rady,
- > samostatná účetní závěrka za rok 2024, návrh na rozdělení zisku za rok 2024 včetně stanovení výše a způsobu vyplacení dividendy a tantiém,
- > podnikatelská koncepce společnosti na rok 2025,
- > volba člena představenstva,
- > schválení nového organizačního uspořádání PREdi s účinností ode dne 1. května 2025,
- > zpráva o vztazích za rok 2024,
- > výroční zpráva za rok 2024.

Valná hromada dne 7. července

Program:

- > schválení výplaty zálohy na pohyblivou roční odměnu exekutivním členům představenstva.

ZPRÁVA DOZORČÍ RADY O ČINNOSTI V ROCE 2025

Dozorčí rada PREDi má v souladu se stanovami čtyři členy. Jakožto kontrolní orgán dohlíží v souladu se zákonem a stanovami na výkon podnikatelské činnosti společnosti.

V roce 2025 se konala čtyři zasedání dozorčí rady. Zasedání dozorčí rady se pravidelně zúčastňovali předseda a místopředseda představenstva společnosti.

Dozorčí rada průběžně sledovala činnost společnosti a klíčová rozhodnutí představenstva. Představenstvo pravidelně informovalo dozorčí radu o aktuálním dění ve společnosti, hospodářských výsledcích, plnění investičního plánu a finančním stavu společnosti. K tomu předkládalo písemné materiály, které byly při projednávání dozorčí radou vždy doplněny slovním komentářem členů představenstva.

Dozorčí rada v roce 2025 mimo jiné:

- > schválila zprávu dozorčí rady o činnosti v roce 2024,
- > projednala a přezkoumala zprávu o vztazích za rok 2024 a neshledala žádné nesrovnalosti zprávy ve smyslu požadavků zákona o obchodních korporacích včetně posouzení vzniku újmy a jejího případného vyrovnání podle § 71 a § 72,
- > projednala zprávu představenstva o podnikatelské činnosti společnosti a o stavu jejího majetku za rok 2024,
- > projednala a přezkoumala samostatnou účetní závěrku za rok 2024, seznámila se s výrokem auditora k účetní závěrce a dospěla k závěru, že účetní závěrka věrně a poctivě zobrazuje majetkovou a finanční situaci a výsledky podnikání společnosti,
- > přezkoumala návrh na rozdělení zisku za rok 2024 včetně výše a způsobu vyplacení dividend a tantiém a doporučila ho valné hromadě ke schválení,
- > projednala výroční zprávu za rok 2024,
- > schválila doplnění zprávy dozorčí rady o činnosti v roce 2025 do konání valné hromady,
- > projednala a přezkoumala podnikatelskou koncepci společnosti na rok 2025,
- > projednala podklady pro valnou hromadu společnosti konanou dne 29. dubna 2025,
- > projednala nové organizační uspořádání PREDi s účinností ode dne 1. května 2025,
- > schválila hospodářský plán na rok 2026 a projednala návrh plánu na roky 2027–2028,
- > projednala a schválila investiční záměr pro akci Dispečerský řídicí systém SCADA 2030,
- > projednala a schválila investiční záměr pro akci Posílení napájení oblasti Smíchov – nový paralelní kabel 110 kV ke K 105 TR Jinonice – TR Smíchov,
- > projednala a schválila investiční záměr pro akci KT Jinonice,
- > projednala a schválila investiční záměr pro akci Posílení transformace 110/22 kV a doplnění III. sekce R 22 kV v TR Pankrác,
- > vzala na vědomí nové organizační uspořádání v úseku S 90 000 Strategie a ekonomika,
- > vzala na vědomí smlouvu o uzavření budoucí smlouvy o přípravě systému pro sdílení a akumulaci,
- > projednala a schválila dohodu o poskytování služby technické flexibility a bilanční přípravy provozu včetně obsluhy EDC,
- > vzala na vědomí informaci o mimořádné události – rozsáhlá porucha v dodávce elektřiny v ČR dne 4. července 2025.

Dozorčí rada konstatuje, že hospodářské výsledky společnosti byly v roce 2025 velmi dobré a vyslovuje za ně členům představenstva i zaměstnancům společnosti poděkování.

V Praze dne 3. března 2026

A handwritten signature in blue ink, appearing to read 'Pavel Elis', with a stylized flourish at the end.

Ing. Pavel Elis, MBA
předseda dozorčí rady

VÝ ZVA

VLADIMÍR PŘÁDA
dárce krve

Technická koordinace, provoz sítí

Před více než dvaceti lety jsem se v naší firmě setkal s výzvou k darování krve. Přijal jsem ji a od té doby daruji krev pravidelně. Myslím si, že by se k tomuto kroku mohl odhodlat každý zdravý člověk, protože nikdy neví, kdy tuto vzácnou tekutinu bude potřebovat třeba i on sám.





ZPRÁVA O VZTAZÍCH SPOLEČNOSTI PREDISTRIBUCE, A. S., ZA ROK 2025

(dále jen Zpráva o vztazích) zpracovaná v souladu s § 82 zákona č. 90/2012 Sb., o obchodních společnostech a družstvech (dále jen ZOK) za účetní období 1. 1. – 31. 12. 2025. Vztahy jsou popsány způsobem přihlížejícím k nutnosti respektovat ustanovení § 504 zákona č. 89/2012 Sb., občanský zákoník, týkající se obchodního tajemství, a analogicky ustanovení § 359 ZOK týkající se omezení poskytování informací.

1. Struktura vztahů mezi osobou řízenou a osobou řídící, úloha osoby ovládané a způsob a prostředky řízení

I. Struktura vztahů

Řídící osoba:

Pražská energetika, a. s., (PRE) se sídlem Praha 10, Na Hroudě 1492/4, Vršovice, PSČ 100 00, IČO: 60193913, vedená u Městského soudu v Praze, spisová zn. B 2405, vlastní 100% podíl na řízené osobě.

Řízená osoba:

PREdistribuce, a. s., (PREdi) se sídlem Praha 5, Svornosti 3199/19a, PSČ 150 00, IČO: 27376516, vedená u Městského soudu v Praze, spisová zn. B 10158.

Společnosti PREdistribuce, a. s., PREzákaznická, a. s., (PREzak), PREenergo, a. s., (PREenergo), eYello CZ, k. s., (Yello), KORMAK Praha a. s. (KORMAK), PREservisní, s. r. o., (PREs), VOLTCOM, spol. s r. o., (VOLTCOM) a PRE distribuční služby, a. s., (PREds) tvoří společně jako řízené osoby koncern s PRE jako řídící osobou. Součástí koncernu je i společnost PREnetcom, a. s., (PREnetcom), 100% dceřiná společnost PREdi, která je její řídící osobou. Společně s dalšími osobami pak tvoří Skupinu PRE (společně také Skupina PRE).

Součástí Skupiny PRE jsou rovněž 100% dceřiné společnosti PREenergo, a. s., tj. společnost PRE FVE Světlík, s. r. o., PRE FVE Nové Sedlo, s. r. o., FRONTIER TECHNOLOGIES, s. r. o., PRE VTE Částkov, s. r. o., ELEKTRO – FA. PAVELEK, s. r. o., a PREsolidsun, s. r. o., a 100% dceřiné společnosti PREsolidsun, s. r. o., tj. SOLIDSUN Energie a. s. a SOLIDSUN s. r. o.

S účinností ke dni 1. července 2025 došlo k fúzi společností Skupina SOLIDSUN a. s., SOLIDSUN ESCO s. r. o., SOLIDSUN s. r. o., Energocalc s. r. o., a Akusolar s. r. o., jako zanikajících společností a SOLARINVEST – GREEN ENERGY, s. r. o., (nyní PREsolidsun, s. r. o.) jako nástupnické společnosti.

S účinností ke dni 2. září 2025 došlo k převodu 50% podílu ve společnosti PRO EMV s. r. o. z PREservisní, s. r. o., na PRE a k převodu 50% podílu z PREservisní, s. r. o., na OMV Česká republika, s. r. o.

S účinností ke dni 7. října 2025 došlo k převodu 100% podílu ve společnosti ELEKTRO – FA. PAVELEK, s. r. o., z PREsolidsun, s. r. o., na PREenergo, a. s.

Společnosti s majetkovou účastí společnosti ze Skupiny PRE jsou: PRO EMV s. r. o. jako 50% dceřiná společnost PRE, NETFIN Infrastructure, a. s., jako 50% dceřiná společnost PREnetcom, a. s., Elektroenergetické datové centrum, a. s., jako 25% dceřiná společnost PREdistribuce, a. s., Rezident Park 9 s. r. o. jako 50% dceřiná společnost PREservisní, s. r. o.

Společnosti, které řídí PRE jako řídící osoba:

- > **PREdistribuce, a. s.**, IČO: 27376516, se sídlem Svornosti 3199/19a, Praha 5, PSČ 150 00, zapsaná v OR vedeném Městským soudem v Praze pod sp. zn. B 10158,
- > **PRE distribuční služby, a. s.**, IČO: 19826982, se sídlem Na Hroudě 1492/4, Praha 10, PSČ 100 00, zapsaná v OR vedeném Městským soudem v Praze pod sp. zn. B 28442,
- > **PREenergo, a. s.**, IČO: 25677063, se sídlem Na Hroudě 2149/19, Praha 10, PSČ 100 00, zapsaná v OR vedeném Městským soudem v Praze pod sp. zn. B 5433,
- > **eYello CZ, k. s.**, IČO: 25054040, se sídlem Kubánské náměstí 1391/11, Praha 10, PSČ 100 00, zapsaná v OR vedeném Městským soudem v Praze pod sp. zn. A 76596,
- > **KORMAK Praha a. s.**, IČO: 48592307, se sídlem náměstí Bratří Jandusů 34/34, Praha 10, PSČ 104 00, zapsaná v OR vedeném Městským soudem v Praze pod sp. zn. B 20181,
- > **PREservisní, s. r. o.**, IČO: 02065801, se sídlem Na Hroudě 1492/4, Praha 10, PSČ 100 00, zapsaná v OR vedeném Městským soudem v Praze pod sp. zn. C 215222,
- > **PREzákaznická, a. s.**, IČO: 06532438, se sídlem Na Hroudě 1492/4, Praha 10, PSČ 100 00, zapsaná v OR vedeném Městským soudem v Praze pod sp. zn. B 22870,
- > **PREnetcom, a. s.**, IČO: 06714366, se sídlem Na Hroudě 1492/4, Praha 10, PSČ 100 00, zapsaná v OR vedeném Městským soudem v Praze pod sp. zn. B 23057,
- > **VOLTCOM, spol. s r. o.**, IČO: 44794274, se sídlem Otevřená 1092/2, Praha 6, PSČ 169 00, zapsaná v OR vedeném Městským soudem v Praze pod sp. zn. C 7541,
- > **PRE FVE Světlík, s. r. o.**, IČO: 28080378, se sídlem Na Hroudě 2149/19, Praha 10, PSČ 100 00, zapsaná v OR vedeném Městským soudem v Praze pod sp. zn. C 287994,
- > **PRE FVE Nové Sedlo, s. r. o.**, IČO: 11911913, se sídlem Na Hroudě 2149/19, Praha 10, PSČ 100 00, zapsaná v OR vedeném Městským soudem v Praze pod sp. zn. C 356261,
- > **FRONTIER TECHNOLOGIES, s. r. o.**, IČO: 27234835, se sídlem Na Hroudě 2149/19, Praha 10, PSČ 100 00, zapsaná v OR vedeném Městským soudem v Praze pod sp. zn. C 106530,
- > **PRE VTE Částkov, s. r. o.**, IČO: 27966216, se sídlem Na Hroudě 2149/19, Praha 10, PSČ 100 00, zapsaná v OR vedeném Městským soudem v Praze pod sp. zn. C 327201,
- > **PREsolidsun, s. r. o.**, IČO: 28923405, se sídlem Na Hroudě 2149/19, Praha 10, PSČ 100 00, zapsaná v OR vedeném Městským soudem v Praze pod sp. zn. C 153406
- > **ELEKTRO – FA. PAVELEK, s. r. o.**, IČO: 60322195, se sídlem Ostravská 327/54, Opava, PSČ 747 70, zapsaná v OR vedeném Krajským soudem v Ostravě pod sp. zn. C 11443,
- > **SOLIDSUN Energie a. s.**, IČO: 09293507, se sídlem Míru 3267, Frýdek-Místek, PSČ 738 01, zapsaná v OR vedeném Krajským soudem v Ostravě pod sp. zn. B 11229,
- > **SOLIDSUN s. r. o.** – subjekt založený podle slovenského práva, IČO: 36300543, se sídlem Dolnočermánska 704/25, Nitra, PSČ 949 01, zapsaná v OR vedeném Okresním soudem v Nitře pod sp. zn. Sro 63249/N.

II. Úloha PREdi; způsob a prostředky řízení

PREdi je držitelem licence na distribuci elektřiny udělené ERÚ na území vymezeném licencí, zejména pro území hlavního města Prahy a Roztok u Prahy. Je 100% dceřinou společností PRE. PRE volí a odvolává členy představenstva i dozorčí rady PREdi. PRE určuje strategické řízení Skupiny PRE a zároveň rozhoduje o podnikatelské koncepci PREdi, včetně pravidel odměňování a zásad pro kolektivní vyjednávání. Cíle pro exekutivní řízení PREdi fakticky stanovuje, posuzuje a kontroluje PRE. PRE zároveň uděluje strategické pokyny a zásady představenstvu PREdi. PREdi se řídí interními skupinovými směrnicemi PRE. PREdi je součástí konsolidační Skupiny PRE. Veškeré výše popsané řízení PRE vůči PREdi je realizováno v rozsahu dovoleném platnými právními předpisy, zejména § 25a zákona č. 458/2000 Sb., energetický zákon. Úlohou PREdi v koncernu PRE je být stabilním a spolehlivým provozovatelem distribuční soustavy na území hlavního města Prahy a Roztok. PREdi uspokojuje požadavky a očekávání uživatelů distribuční sítě s využíváním nejmodernějších technologií a postupů.

PREdi je zároveň vůči své 100% dceřiné společnosti PREnetcom, a. s., osobou řídící, která zejména volí a odvolává členy dozorčí rady, schvaluje podnikatelskou koncepci společnosti, uděluje strategické pokyny a zásady představenstvu PREnetcom, a. s.

2. Přehled jednání učiněných v posledním účetním období, která byla učiněna na popud nebo v zájmu řídící osoby nebo jí řízených osob, pokud se takové jednání týkalo majetku, který přesahuje 10 % vlastního kapitálu řízené osoby, zjištěného podle poslední účetní závěrky

V roce 2025 nebyla na popud nebo v zájmu řídící osoby ani jí řízených osob učiněna žádná jednání týkající se majetku, který přesahuje 10 % vlastního kapitálu PREdi.

3. Přehled vzájemných smluv mezi osobou řízenou a osobou řídící nebo mezi osobami řízenými

I. Smlouvy mezi PREdi a PRE

Smlouva o poskytování služeb č. PS20000023/005 – účinná od 1. 1. 2023 na dobu neurčitou
Smlouva o dodávce elektřiny pro krytí ztrát v distribuční soustavě a pro vlastní potřebu provozovatele distribuční soustavy č. P200006/14 – účinná od 1. 1. 2006 na dobu neurčitou
Smlouva o krátkodobém úvěrování č. P200006/22 – účinná od 30. 11. 2005 na dobu neurčitou ve znění dodatků
Licenční smlouva č. PS20000011/029 – účinná od 3. 1. 2011 na dobu neurčitou
Nájemní smlouva č. NO21106/015 – účinná od 2. 1. 2006 na dobu neurčitou ve znění dodatků
Nájemní smlouva – plastové reklamní panely č. NO21106/001 – účinná od 30. 12. 2005 na dobu neurčitou ve znění dodatků
Nájemní smlouva č. NO21109/006 – účinná od 1. 4. 2009 na dobu neurčitou
Smlouva o zřízení věcného břemene č. VV/G33/04457/08 – účinná od 31. 3. 2008 do 2. 4. 2048
Nájemní smlouva č. NO21111/011 – účinná od 1. 4. 2011 na dobu neurčitou
Smlouva o dlouhodobém úvěru č. 1/2014 PS20000014/021 – účinná od 18. 6. 2014 do 18. 6. 2026
Smlouva o dlouhodobém úvěru č. 2/2014 PS20000014/030 – účinná od 26. 11. 2014 do 28. 11. 2026
Smlouva o dlouhodobém úvěru č. 1/2015 PS20000015/021 – účinná od 29. 6. 2015 do 29. 6. 2027
Smlouva o nájmu prostor sloužících k podnikání č. NV/S21/1633025 – účinná od 1. 3. 2016 na dobu neurčitou
Smlouva o nájmu prostor sloužících k podnikání č. NV/S21/1633226 – účinná od 1. 3. 2016 na dobu neurčitou ve znění dodatků
Smlouva o nájmu prostor sloužících k podnikání č. NV/S21/1633022 – účinná od 1. 3. 2016 na dobu neurčitou ve znění dodatků
Smlouva o nájmu prostor sloužících k podnikání č. NV/S21/1633026 – účinná od 1. 3. 2016 na dobu neurčitou ve znění dodatků
Smlouva o nájmu prostor sloužících k podnikání č. NV/S21/1633021 – účinná od 1. 3. 2016 na dobu neurčitou
Smlouva o nájmu prostor sloužících k podnikání č. NV/S21/1633024 – účinná od 1. 3. 2016 na dobu neurčitou ve znění dodatků
Smlouva o nájmu prostor sloužících k podnikání č. NV/S21/1633027 – účinná od 1. 3. 2016 na dobu neurčitou ve znění dodatků
Smlouva o nájmu garážových parkovacích míst č. NV/S21/1634181 – účinná od 1. 4. 2016 na dobu neurčitou ve znění dodatků
Rámcová smlouva o distribuci elektřiny do odběrných míst zákazníků obchodníka s elektřinou č. PS20000011/011 – účinná od 1. 1. 2011 na dobu neurčitou
Smlouva o operativním přesunu hotovosti č. PS20000017/009 – účinná od 17. 2. 2017 na dobu neurčitou
Smlouva o spolupráci při výstavbě dobíjecích stanic č. PS21001018/036 – účinná od 14. 6. 2018 do 31. 12. 2028

Kupní smlouva o prodeji elektřiny ve veřejných nabíjecích stanicích „PREpoint“ č. 191600180/PS20000019/045 – účinná od 20. 2. 2019

Příkazní smlouva č. PS20000021/025 (služby se zajištěním škodních událostí) – účinná od 21. 7. 2021 na dobu neurčitou

Smlouva o dlouhodobém úvěru č. 1/2022, PS20000022/018 – účinná od 27. 6. 2022 do 15. 7. 2034

Smlouva o dlouhodobém úvěru č. 1/2023, PS20000023/029 – účinná od 25. 7. 2023 do 25. 7. 2035

Smlouva o dlouhodobém úvěru č. 1/2024, PS20000024/033 – účinná od 30. 7. 2024 do 1. 8. 2036

Rámcová smlouva o možnostech a podmínkách vyvedení činného výkonu pro poskytování služeb výkonové rovnováhy pro ČEPS, a. s., prostřednictvím distribuční soustavy

č. 001_2022_RS – účinná od 3. 10. 2022 na dobu 5 let

Kupní smlouva na koupi nemovité věci (pozemku) č. KV/G33/17809/2573463 – účinná od 12. 5. 2025

16 smluv o zřízení věcného břemene na umístění zařízení distribuční soustavy PREdi v nemovitých věcech PRE – uzavřené na dobu neurčitou

6 smluv o uzavření budoucích smluv o zřízení věcného břemene

2 smlouvy o nájmu části pozemku účinné od 1. 7. 2021 do 30. 6. 2026

152 účinných smluv o nájmu části nemovité věci (nabíjecí sloupky)

II. Smlouvy mezi PREdi a osobami řízenými PRE

a) Smlouvy mezi PREdi a PREds

Smlouva o poskytování služeb č. PS20000024/006, D6000/LS/2024/0009 – účinná od 1. 1. 2024 na dobu neurčitou

Smlouva na dodávky měřících zařízení č. KV/S25/2361726, M5200/RS/2022/0003 – účinná od 1. 1. 2023 do 31. 12. 2026 ve znění dodatku

Smlouva na dodávky nefunkčních měřících přístrojů č. S252007/003, C00261/06 – účinná od 30. 12. 2006 na dobu neurčitou

Smlouva na dodávky použitých měřících přístrojů č. S252007/004, C00260/06 – účinná od 30. 12. 2006 na dobu neurčitou

b) Smlouvy mezi PREdi a PREenergo

Smlouva o poskytování služeb č. PS20000024/005, E6000/O/2024/002 – účinná od 1. 1. 2024 na dobu neurčitou

Smlouva o dílo č. P20006/19, C00203/06 – účinná od 1. 3. 2006 na dobu neurčitou ve znění dodatku

Smlouva o nájmu pozemku č. N21110/016, C00418/10 – účinná od 1. 4. 2010 do 31. 12. 2030

Smlouva o nájmu pozemku č. N21110/039, C00436/10 – účinná od 1. 10. 2010 do 31. 12. 2035 ve znění dodatku

Smlouva o nájmu části nemovitosti č. NO21110/005, C00439/10 – účinná od 1. 10. 2010 do 31. 12. 2035 ve znění dodatku

8 smluv o spolupráci při provádění prací na neměřených částech odběrného elektrického zařízení

Smlouva o zpracování osobních údajů č. PS27200021/007 – účinná od 9. 8. 2021 do doby účinnosti výše uvedených smluv o spolupráci

Smlouva o zajištění služby distribuční soustavy z VN a VVN s provozovatelem lokální distribuční soustavy č. 80003131, M6100/E/2016/0126 – účinná od 15. 11. 2016 na dobu neurčitou

Smlouva o zajištění služby distribuční soustavy z VN a VVN s provozovatelem lokální distribuční soustavy č. 80006860, E7000/O/2024/145 – účinná od 28. 3. 2024 na dobu neurčitou

Smlouva o zřízení služebnosti č. VV/G33/12987/1841915 – účinná od 9. 4. 2018 na dobu neurčitou

Smlouva o nájmu pozemku č. NO/S21/2469035, E7000/N/2024/065 – účinná od 1. 4. 2024 na dobu neurčitou

Smlouva o nájmu pozemku č. NO/S21/2469185, E6000/N/2024/010 – účinná od 1. 5. 2024 na dobu neurčitou

Nájemní smlouva č. NO/S21/2470498, E8000/N/2024/088 (pronájem budovy) – účinná od 1. 10. 2024 na dobu neurčitou

Dílní smlouva o možnostech a podmínkách vyvedení činného výkonu pro poskytování služeb výkonové rovnováhy pro ČEPS, a. s., prostřednictvím distribuční soustavy

č. SVR_d_001_2024 – účinná od 20. 3. 2024 na dobu 5 let

Smlouva o umožnění využití předávacího místa k poskytování služeb výkonové rovnováhy pro ČEPS, a. s., č. m_001_2024 – účinná od 4. 7. 2024 na dobu 5 let

4 smlouvy o pronájmu části pozemku účinné od 29. 5. 2025 do 31. 5. 2040

4 objednávky na montáž separátorů

c) Smlouvy mezi PREdi a PREds a PREenergo

Dohoda o postoupení smlouvy ve smyslu § 1895 a násl. zákona č. 89/2012 Sb., občanského zákoníku č. PS20000024/022, D6000/SL/2024/0015, E6000/O/2024/008 – účinná

od 1. 1. 2024 na dobu neurčitou

d) Smlouvy mezi PREdi a PREzak

Smlouva o poskytování služeb č. PS20000023/004 – účinná od 1. 1. 2023 na dobu neurčitou

e) Smlouvy mezi PREdi a Yello

Rámcová smlouva o distribuci elektřiny do odběrných míst zákazníků obchodníka s elektřinou č. SOD/10390 – účinná od 16. 11. 2012 na dobu neurčitou ve znění dodatku

f) Smlouvy mezi PREdi a KORMAK

Smlouva o poskytování služeb č. PS20000024/018 – účinná od 1. 1. 2024 na dobu neurčitou

Smlouva o dílo – poskytování odborných prací v síti PREdistribuce, a. s., č. PS23000117/002 – účinná od 1. 2. 2017 na dobu neurčitou ve znění dodatku, vč. dílčích objednávek

Příkazní smlouva ke smlouvě č. PS23000117/002 – účinná od 1. 12. 2017 na dobu neurčitou

Smlouva o dílo – grafická a kresličská dokumentace č. PS21002012/004 – účinná od 15. 2. 2012 na dobu neurčitou

Smlouva o zpracování osobních údajů (plnění) č. PS27200021/008 – účinná od 17. 12. 2021 na dobu neurčitou

Smlouva o spolupráci při provádění prací na neměřených částech odběrného elektronického zařízení č. PS27200022/002 – účinná od 11. 1. 2022 do 14. 12. 2026

Nájemní smlouva – dodavatelská č. NV/S24/1946371 – účinná od 11. 7. 2019 na dobu neurčitou

Smlouva o poskytování dispečerských služeb a provádění manipulací, obsluhy a prací č. PS23330225/011 – účinná od 1. 1. 2025 do 31. 12. 2025

Rámcová kupní smlouva na dodávku rozváděčů SG5 č. R/S24/2466947, V 4010/PREdi/2021/001 vč. objednávek – účinná od 30. 3. 2021 na dobu neurčitou ve znění dodatku

Rámcová kupní smlouva č. R/S24/2365069 (dodávka rozváděčů AXH) – účinná od 24. 8. 2023 na dobu neurčitou ve znění dodatku

Smlouva o dílo na realizaci stavby přeložky zařízení distribuční soustavy č. 99/S24/SR/2572093 – účinná od 21. 1. 2025 do 30. 11. 2025

Smlouva o dílo na realizaci stavby přeložky zařízení distribuční soustavy č. 99/S24/SR/2572096 – účinná od 2. 1. 2025 do 30. 11. 2025

Smlouva o dílo na demontáž zařízení distribuční soustavy č. PS21001025/109 účinná od 9. 12. 2025 do 31. 5. 2026

Smlouva o dílo na opravu dveřních kontaktů č. PO/S21/2574109 – účinná od 22. 5. 2025 do 31. 8. 2025

Smlouva o dílo na opravu dveřních kontaktů č. PO/S21/2575839 – účinná od 16. 9. 2025 do 31. 12. 2025

2 Smlouvy o dílo na opravu dveřních kontaktů účinné od 18. 9. 2025 do 31. 12. 2025

1 smlouva o dílo na poskytnutí projektových prací a inženýrské činnosti na opravu zařízení distribuční soustavy

6 smluv o dílo na realizaci oprav zařízení distribuční soustavy

124 smluv o dílo o poskytnutí projektových prací a inženýrské činnosti na výstavbu zařízení distribuční soustavy

127 smluv o dílo na realizaci výstavby zařízení distribuční soustavy

g) Smlouvy mezi PREdi a PREs

Smlouva o poskytování služeb č. PS20000023/006 – účinná od 1. 1. 2023 na dobu neurčitou

Rámcová smlouva na koordinaci a plán BOZP č. R/S24/2361411 – účinná od 1. 1. 2023 na dobu neurčitou

Smlouva o zřízení služebnosti č. VV/G33/16240/2362666 – účinná od 25. 4. 2023 do 31. 12. 2030 nebo do 1. dne měsíce následujícího po zprovoznění nové TR (co nastane dříve)

Smlouva o uzavření budoucí smlouvy kupní (nemovitě věci) č. KB/S24/2468722 – účinná od 8. 7. 2024

Smlouva o uzavření budoucí smlouvy o zřízení věcného břemene č. VB/S24/2468725 – účinná od 8. 7. 2024

Smlouva o nájmu pozemku č. NV/S21/2468718 – účinná od 10. 7. 2024 na dobu určitou do protokolárního předání vyklizeného pozemku pronajímateli

Smlouva o budoucí směnné smlouvě (nemovitě věci – pozemky) č. CB/G33/2468724 – účinná od 8. 7. 2024

Smlouva o uložení sítě č. JV/G33/17173/2468688 – účinná od 8. 7. 2024 na dobu neurčitou

Smlouva o uložení sítě č. JV/G33/17176/2468691 – účinná od 8. 7. 2024 na dobu neurčitou

Smlouva o zřízení věcného břemene č. VV/G33/17667/2572370 – účinná od 5. 5. 2025 na dobu 40 let

2 objednávky na vypracování plánu BOZP

h) Smlouvy mezi PREdi a VOLTCOM

Smlouva o poskytování služeb č. PS20000024/017 – účinná od 1. 1. 2024 na dobu neurčitou

Smlouva o zpracování osobních údajů č. PS27200019/012 – účinná od 16. 12. 2019 na dobu neurčitou

Smlouva o spolupráci při provádění prací na neměřených částech odběrného elektrického zařízení č. PS27200025/002 – účinná od 14. 1. 2025 do 7. 11. 2029

Smlouva o zpracování osobních údajů č. PS27200025/001 – účinná od 14. 1. 2015 na dobu neurčitou

Smlouva č. PS21002011/005, o poskytnutí mapových podkladů – účinná od 21. 12. 2010 na dobu neurčitou

Rámcová smlouva o dílo č. PO/S21/2261180 – montáž, demontáž a likvidace transformátorů – účinná od 1. 1. 2023 do 31. 12. 2025

Smlouva o poskytování dispečerských služeb a provádění manipulací, obsluhy a prací č. PS23330225/001 – účinná od 1. 1. 2025 do 31. 12. 2025

Smlouva o dílo na opravu vozovky č. PO/S21/2572782 – účinná od 17. 3. 2025 do 30. 6. 2025

Smlouva o dílo č. PO/S21/2576999 – účinná od 2. 12. 2025 do 31. 12. 2025

Smlouva o dílo č. PO/S21/2577039 – účinná od 3. 12. 2025 do 29. 12. 2025

Smlouva o dílo č. PS23000125/017 – účinná od 24. 1. 2025 do 21. 12. 2025

3 smlouvy o dílo na opravu dveřních kontaktů – účinné od 30. 9. 2025 do 31. 12. 2025

2 smlouvy o dílo na provedení činností – účinné od 16. 1. 2025 na dobu neurčitou

2 smlouvy o dílo o poskytnutí projektových prací a inženýrské činnosti na opravu zařízení distribuční soustavy

8 smluv o dílo na realizaci oprav zařízení distribuční soustavy

124 smluv o dílo o poskytnutí projektových prací a inženýrské činnosti na výstavbu zařízení distribuční soustavy

88 smluv o dílo na realizaci výstavby zařízení distribuční soustavy

3 kupní smlouvy na odprodej transformátorů

III. Smlouvy mezi PREd a řízenou osobou PREnetcom

Dohoda o postoupení Smlouvy č. PS20000019/021 – účinná od 1. 2. 2019 (Smlouva o dílo č. 8237/98 – servis – z 28. 7. 1998 ve znění dodatků)

Nájemní smlouva č. NO/S21/1943803 – účinná od 1. 1. 2019 na dobu neurčitou ve znění dodatků

Smlouva o nájmu prostoru sloužícího k podnikání č. NO/S21/2153642 – účinná od 1. 5. 2021 na dobu neurčitou

22 smluv o dílo o poskytnutí projektových prací a inženýrské činnosti na výstavbu zařízení distribuční soustavy

236 smluv o dílo na realizaci výstavby zařízení distribuční soustavy

IV. Smlouvy mezi PREd a PRE a PREnetcom

Rámcová smlouva o poskytování služeb č. PS20000019/010 – účinná od 1. 1. 2019 do 31. 12. 2048

Na nově vznikající odběrná místa společností Skupiny PRE jsou s PREd uzavřeny Smlouvy o smlouvě budoucí o připojení k distribuční soustavě.

Na všechna odběrná místa společností Skupiny PRE jsou s PREd uzavřeny Smlouvy o připojení k distribuční soustavě.

4. Posouzení toho, zda vznikla řízené osobě újma a posouzení jejího vyrovnání

Společnosti PREdi ani jím řízené osobě nevznikla ze vztahu s řídicí osobou nebo osobami řízenými řídicí osobou a z výše uvedených závazkových vztahů žádná újma. Plnění podle výše uvedených závazkových vztahů jsou sjednána v cenách v místě a čase obvyklých pro daný smluvní typ a nedocházelo v nich ke zvýhodnění jedné nebo druhé strany.

5. Výhody a nevýhody plynoucí ze vztahů mezi řízenou osobou a řídicí osobou a mezi řízenou osobou a osobami řízenými řídicí osobou, a z nich plynoucí rizika. Informace o případném vyrovnání újmy

Společnosti PREdi nevznikla ze vztahu s řídicí osobou nebo řízenou osobou nebo osobami řízenými řídicí osobou a z výše uvedených závazkových vztahů žádná újma, ani z nich pro společnost PREdi neplynou žádná rizika nad míru obvyklou v obchodních vztazích mezi nezávislými osobami.

Spolupráce mezi PREdi a PRE a ostatními společnostmi Skupiny PRE, představuje pro PREdi značné výhody díky získanému know-how a četným synergickým efektům, kterých může PREdi dosahovat.

Představenstvo jako statutární orgán společnosti PREdi prohlašuje, že údaje obsažené v této Zprávě o vztazích jsou správné a úplné a že při vypracování Zprávy o vztazích dle § 82 a násl. ZOK bylo postupováno plně v rozsahu všech informací a údajů, které má statutární orgán k dispozici či které při jednání s péčí řádného hospodáře zjistil.

V Praze dne 26. února 2026



Ing. Milan Hampl
předseda představenstva



Mgr. Petr Dražil
místopředseda představenstva

**KPMG Česká republika Audit, s.r.o.**

Pobřežní 1a
186 00 Praha 8
Česká republika
+420 222 123 111
www.kpmg.cz

Zpráva nezávislého auditora

pro akcionáře společnosti PREdistribuce, a.s.

Výrok auditora

Provedli jsme audit přiložené účetní závěrky společnosti PREdistribuce, a.s. (dále také „Společnost“) sestavené na základě českých účetních předpisů, která se skládá z rozvahy k 31. prosinci 2025, výkazu zisku a ztráty, výkazu o změnách vlastního kapitálu a výkazu o peněžních tocích za rok končící 31. prosincem 2025 a přílohy v účetní závěrce, včetně významných (materiálních) informací o použitých účetních metodách. Údaje o Společnosti jsou uvedeny v bodě „Všeobecné údaje“ přílohy v této účetní závěrce.

Podle našeho názoru přiložená účetní závěrka podává věrný a poctivý obraz aktiv a pasiv Společnosti k 31. prosinci 2025 a nákladů a výnosů a výsledku jejího hospodaření a peněžních toků za rok končící 31. prosincem 2025 v souladu s českými účetními předpisy.

Základ pro výrok

Audit jsme provedli v souladu se zákonem o auditorech a standardy Komory auditorů České republiky pro audit, kterými jsou mezinárodní standardy pro audit (ISA), případně doplněné a upravené souvisejícími aplikačními doložkami. Naše odpovědnost stanovená těmito předpisy je podrobněji popsána v oddílu Odpovědnost auditora za audit účetní závěrky. V souladu se zákonem o auditorech a Etickým kodexem přijatým Komorou auditorů České republiky, včetně jeho požadavků vztahujících se k auditům účetních závěrek v České republice, jsme na Společnosti nezávislí a splnili jsme i další etické povinnosti vyplývající z uvedených předpisů. Domníváme se, že důkazní informace, které jsme shromáždili, poskytují dostatečný a vhodný základ pro vyjádření našeho výroku.



Ostatní informace

Ostatními informacemi jsou v souladu s § 2 písm. b) zákona o auditorech informace uvedené ve výroční zprávě mimo účetní závěrku a naši zprávu auditora. Za ostatní informace odpovídá statutární orgán Společnosti.

Náš výrok k účetní závěrce se k ostatním informacím nevztahuje. Přesto je však součástí našich povinností souvisejících s auditem účetní závěrky seznámení se s ostatními informacemi a posouzení, zda ostatní informace nejsou ve významném (materiálním) nesouladu s účetní závěrkou či s našimi znalostmi o účetní jednotce získanými během auditu účetní závěrky nebo zda se jinak tyto informace nejeví jako významně (materiálně) nesprávné. Také posuzujeme, zda ostatní informace byly ve všech významných (materiálních) ohledech vypracovány v souladu s příslušnými právními předpisy. Tímto posouzením se rozumí, zda ostatní informace splňují požadavky právních předpisů na formální náležitosti a postup vypracování ostatních informací v kontextu významnosti (materiality), tj. zda případné nedodržení uvedených požadavků by bylo způsobilé ovlivnit úsudek činěný na základě ostatních informací.

Na základě provedených postupů, do míry, již dokážeme posoudit, uvádíme, že

- ostatní informace, které popisují skutečnosti, jež jsou též předmětem zobrazení v účetní závěrce, jsou ve všech významných (materiálních) ohledech v souladu s účetní závěrkou a
- ostatní informace byly vypracovány v souladu s právními předpisy.

Dále jsme povinni uvést, zda na základě poznatků a povědomí o Společnosti, k nimž jsme dospěli při provádění auditu, ostatní informace neobsahují významné (materiální) věcné nesprávnosti. V rámci uvedených postupů jsme v obdržených ostatních informacích žádné významné (materiální) věcné nesprávnosti nezjistili.

Odpovědnost statutárního orgánu a dozorčí rady Společnosti za účetní závěrku

Statutární orgán Společnosti odpovídá za sestavení účetní závěrky podávající věrný a poctivý obraz v souladu s českými účetními předpisy a za takový vnitřní kontrolní systém, který považuje za nezbytný pro sestavení účetní závěrky tak, aby neobsahovala významné (materiální) nesprávnosti způsobené podvodem nebo chybou.

Při sestavování účetní závěrky je statutární orgán Společnosti povinen posoudit, zda je Společnost schopna nepřetržitě trvat, a pokud je to relevantní, popsat v příloze v účetní závěrce záležitosti týkající se jejího nepřetržitého trvání a použití předpokladu nepřetržitého trvání při sestavení účetní závěrky, s výjimkou případů, kdy statutární orgán plánuje zrušení Společnosti nebo ukončení její činnosti, resp. kdy nemá jinou reálnou možnost než tak učinit.

Za dohled nad procesem účetního výkaznictví ve Společnosti odpovídá dozorčí rada.



Odovědnost auditora za audit účetní závěrky

Naším cílem je získat přiměřenou jistotu, že účetní závěrka jako celek neobsahuje významnou (materiální) nesprávnost způsobenou podvodem nebo chybou a vydat zprávu auditora obsahující náš výrok. Přiměřená míra jistoty je velká míra jistoty, nicméně není zárukou, že audit provedený v souladu s výše uvedenými předpisy ve všech případech v účetní závěrce odhalí případnou existující významnou (materiální) nesprávnost. Nesprávnosti mohou vznikat v důsledku podvodů nebo chyb a považují se za významné (materiální), pokud lze reálně předpokládat, že by jednotlivě nebo v souhrnu mohly ovlivnit ekonomická rozhodnutí, která uživatelé účetní závěrky na jejím základě přijmou.

Při provádění auditu v souladu s výše uvedenými předpisy je naší povinností uplatňovat během celého auditu odborný úsudek a zachovávat profesní skepticismus. Dále je naší povinností:

- Identifikovat a vyhodnotit rizika významné (materiální) nesprávnosti účetní závěrky způsobené podvodem nebo chybou, navrhnout a provést auditorské postupy reagující na tato rizika a získat dostatečné a vhodné důkazní informace, abychom na jejich základě mohli vyjádřit výrok. Riziko, že neodhalíme významnou (materiální) nesprávnost, k níž došlo v důsledku podvodu, je větší než riziko neodhalení významné (materiální) nesprávnosti způsobené chybou, protože součástí podvodu mohou být tajné dohody (koluze), falšování, úmyslná opomenutí, nepravdivá prohlášení nebo obcházení vnitřních kontrol.
- Seznámit se s vnitřním kontrolním systémem Společnosti relevantním pro audit v takovém rozsahu, abychom mohli navrhnout auditorské postupy vhodné s ohledem na dané okolnosti, nikoli abychom mohli vyjádřit názor na účinnost jejího vnitřního kontrolního systému.
- Posoudit vhodnost použitých účetních metod, přiměřenost provedených účetních odhadů a informace, které v této souvislosti statutární orgán Společnosti uvedl v příloze v účetní závěrce.
- Posoudit vhodnost použití předpokladu nepřetržitosti trvání při sestavení účetní závěrky statutárním orgánem a to, zda s ohledem na shromážděné důkazní informace existuje významná (materiální) nejistota vyplývající z událostí nebo podmínek, které mohou významně zpochybnit schopnost Společnosti nepřetržitě trvat. Jestliže dojdeme k závěru, že taková významná (materiální) nejistota existuje, je naší povinností upozornit v naší zprávě na informace uvedené v této souvislosti v příloze v účetní závěrce, a pokud tyto informace nejsou dostatečné, vyjádřit modifikovaný výrok. Naše závěry týkající se schopnosti Společnosti nepřetržitě trvat vycházejí z důkazních informací, které jsme získali do data naší zprávy. Nicméně budoucí události nebo podmínky mohou vést k tomu, že Společnost ztratí schopnost nepřetržitě trvat.
- Vyhodnotit celkovou prezentaci, členění a obsah účetní závěrky, včetně přílohy, a dále to, zda účetní závěrka zobrazuje podkladové transakce a události způsobem, který vede k věrnému zobrazení.

Naší povinností je informovat osoby pověřené správou a řízením mimo jiné o plánovaném rozsahu a načasování auditu a o významných zjištěních, která jsme v jeho průběhu učinili, včetně zjištěných významných nedostatků ve vnitřním kontrolním systému.



Zpráva o vztazích

Ověřili jsme věcnou správnost údajů uvedených ve zprávě o vztazích společnosti PREdistribuce, a.s. (dále také „Společnost“) za rok končící 31. prosincem 2025. Za sestavení této zprávy o vztazích je odpovědný statutární orgán Společnosti. Naším úkolem je vydat na základě provedeného ověření stanovisko k této zprávě o vztazích.

Ověření jsme provedli v souladu s auditorským standardem č. 56 Komory auditorů České republiky. Tento standard vyžaduje, abychom plánovali a provedli ověření s cílem získat omezenou jistotu, že zpráva o vztazích neobsahuje významné věcné nesprávnosti. Ověření je omezeno především na dotazování pracovníků Společnosti a na analytické postupy a výběrovým způsobem provedené prověření věcné správnosti údajů. Proto toto ověření poskytuje nižší stupeň jistoty než audit. Audit zprávy o vztazích jsme neprováděli, a proto nevydáváme výrok auditora.

Na základě našeho ověření jsme nezjistili žádné skutečnosti, které by nás vedly k domněnce, že zpráva o vztazích mezi ovládající osobou a osobou ovládanou a mezi ovládanou osobou a osobami ovládanými stejnou ovládající osobou společnosti PREdistribuce, a.s. za rok končící 31. prosincem 2025 obsahuje významné věcné nesprávnosti.

Statutární auditor odpovědný za zakázku

Ing. Petr Kuna je statutárním auditorem odpovědným za audit účetní závěrky společnosti PREdistribuce, a.s. k 31. prosinci 2025, na jehož základě byla zpracována tato zpráva nezávislého auditora.

V Praze dne 28. dubna 2026

KPMG Česká republika Audit, s.r.o.

Evidenční číslo 71

A handwritten signature in blue ink, appearing to be 'P. Kuna', written over a faint, larger version of the signature.

Ing. Petr Kuna

Partner

Evidenční číslo 2476

SAMOSTATNÁ ÚČETNÍ ZÁVĚRKA SPOLEČNOSTI PREDISTRIBUCE, A. S.

V plném znění ke dni 31. 12. 2025

Účetní závěrka sestavená v souladu se zákonem č. 563/1991 Sb., o účetnictví v platném znění, vyhláškou č. 500/2002 Sb., kterou se provádějí některá ustanovení zákona č. 563/1991 Sb., o účetnictví, pro účetní jednotky, které jsou podnikateli účtujícími v soustavě podvojného účetnictví, v platném znění a Českými účetními standardy pro podnikatele v platném znění.

Výkaz zisku a ztráty (tis. Kč)

Označ.	Text	Pozn.	2025	2024
I.	Tržby za distribuční služby a ostatní výnosy	(1)	11 492 003	11 413 486
I. 1.	Tržby za distribuční služby		11 459 912	11 379 906
I. 2.	Ostatní výnosy		32 091	33 580
A.	Výkonová spotřeba	(3)	-7 512 192	-8 075 474
A. 2. 1.	Náklady na přenosové a systémové služby a ztráty		-5 522 730	-6 224 618
A. 2. 2.	Spotřeba materiálu a energie		-50 014	-25 519
A. 3.	Nakoupené služby		-1 939 448	-1 825 337
D.	Osobní náklady	(2)	-674 928	-649 137
D. 1.	Mzdové náklady		-469 694	-446 779
D. 2.	Náklady na sociální zabezpečení a zdravotní pojištění a ostatní náklady		-205 234	-202 358
D. 2. 1.	Náklady na sociální zabezpečení a zdravotní pojištění		-163 553	-156 225
D. 2. 2.	Ostatní náklady		-41 681	-46 133
E.	Úpravy hodnot v provozní oblasti		-1 509 834	-1 417 022
E. 1.	Úpravy hodnot dlouhodobého nehmotného a hmotného majetku		-1 512 464	-1 424 100
E. 1. 1.	Úpravy hodnot dlouhodobého nehmotného a hmotného majetku – trvalé	(6, 7)	-1 512 464	-1 424 100
E. 3.	Úpravy hodnot pohledávek	(9)	2 630	7 078

Výkaz zisku a ztráty (tis. Kč)

Označ.	Text	Pozn.	2025	2024
III.	Ostatní provozní výnosy		293 270	314 536
III. 1.	Tržby z prodaného dlouhodobého majetku		31 277	73 793
III. 2.	Tržby z prodaného materiálu		5 045	3 544
III. 3.	Jiné provozní výnosy	(1)	256 948	237 199
F.	Ostatní provozní náklady		-73 641	-80 452
F. 1.	Zůstatková cena prodaného dlouhodobého majetku		-22 554	-32 857
F. 3.	Daně a poplatky		-2 075	-2 555
F. 4.	Rezervy v provozní oblasti a komplexní náklady příštích období		-8 459	2 803
F. 5.	Jiné provozní náklady		-40 553	-47 843
*	Provozní výsledek hospodaření		2 014 678	1 505 937
VI.	Výnosové úroky a podobné výnosy		-	-
J.	Nákladové úroky a podobné náklady	(4)	-427 300	-438 362
J. 1.	Nákladové úroky a podobné náklady – ovládaná nebo ovládající osoba		-424 063	-435 670
J. 2.	Ostatní nákladové úroky a podobné náklady		-3 237	-2 692
VII.	Ostatní finanční výnosy		28	1
K.	Ostatní finanční náklady		-206	-183
*	Finanční výsledek hospodaření		-427 478	-438 544
**	Výsledek hospodaření před zdaněním	(5)	1 587 200	1 067 393
L.	Daň z příjmů	(5)	-338 194	-227 510
L. 1.	Daň z příjmů splatná		-279 667	-181 210
L. 2.	Daň z příjmů odložená		-58 527	-46 300
**	Výsledek hospodaření po zdanění		1 249 006	839 883
***	Výsledek hospodaření za účetní období		1 249 006	839 883
*	Čistý obrat za účetní období		11 706 779	11 620 646

Rozvaha (tis. Kč)

Označ.	AKTIVA	Pozn.	2025			2023
			Brutto	Korekce	Netto	Netto
	AKTIVA CELKEM		67 892 388	-33 476 344	34 416 044	32 978 048
B.	Stálá aktiva		64 689 832	-33 443 127	31 246 705	29 990 190
B. I.	Dlouhodobý nehmotný majetek	(7)	27 833	-23 099	4 734	3 496
B. I. 1.	Nehmotné výsledky výzkumu a vývoje		10 808	-9 443	1 365	1 437
B. I. 2. 1.	Software		14 626	-13 656	970	620
B. I. 5. 2.	Nedokončený dlouhodobý nehmotný majetek		2 399	-	2 399	1 439
B. II.	Dlouhodobý hmotný majetek	(6)	64 642 837	-33 420 028	31 222 809	29 967 532
B. II. 1.	Pozemky a stavby		46 997 036	-22 800 980	24 196 056	23 276 895
B. II. 1. 1.	Pozemky		696 507	-	696 507	683 553
B. II. 1. 2a.	Kabelové a venkovní vedení		29 968 708	-13 301 335	16 667 373	15 708 867
B. II. 1. 2b.	Energetické stavby		16 331 821	-9 499 645	6 832 176	6 884 475
B. II. 2.	Hmotné movité věci a jejich soubory		14 314 696	-9 177 612	5 137 084	4 879 577
B. II. 2. 2a.	Technologie transformoven a rozvoden		11 017 290	-7 171 836	3 845 454	3 723 012
B. II. 2. 2b.	Dispečerská a řídicí technika		2 942 134	-1 745 290	1 196 844	1 073 780
B. II. 2. 2c.	Ostatní zařízení a vybavení		355 272	-260 486	94 786	82 785
B. II. 4.	Ostatní dlouhodobý hmotný majetek		2 587 596	-1 441 436	1 146 160	1 038 160
B. II. 4. 3.	Jiný DLHM – elektroměry v síti		2 587 596	-1 441 436	1 146 160	1 038 160
B. II. 5.	Poskytnuté zálohy a nedokončený DLHM		743 509	-	743 509	772 900
B. II. 5. 1.	Poskytnuté zálohy na DLHM		31 665	-	31 665	21 803
B. II. 5. 2.	Nedokončený DLHM		711 844	-	711 844	751 097
B. III.	Dlouhodobý finanční majetek	(8)	19 162	-	19 162	19 162
C.	Oběžná aktiva		3 191 937	-33 217	3 158 722	2 979 446
C. I.	Zásoby		-	-	-	-
C. I. 5.	Poskytnuté zálohy na zásoby		-	-	-	-
C. II.	Pohledávky		3 189 965	-33 217	3 156 748	2 977 091
C. II. 1.	Dlouhodobé pohledávky		77	-	77	85
C. II. 1. 1.	Pohledávky z obchodních vztahů		72	-	72	80
C. II. 1. 5.	Pohledávky – ostatní		5	-	5	5
C. II. 2.	Krátkodobé pohledávky		3 189 888	-33 217	3 156 671	2 977 006
C. II. 2. 1.	Pohledávky z obchodních vztahů	(9)	154 568	-33 217	121 351	123 231
C. II. 2. 2.	Pohledávky – ovládaná nebo ovládající osoba	(19)	5 105	-	5 105	2 161
C. II. 2. 4.	Pohledávky – ostatní		3 030 215	-	3 030 215	2 851 614
C. II. 2. 4. 3.	Stát – daňové pohledávky		116 286	-	116 286	31 327
C. II. 2. 4. 4.	Krátkodobé poskytnuté zálohy		12 542	-	12 542	717
C. II. 2. 4. 5.	Dohadné účty aktivní	(19)	2 900 397	-	2 900 397	2 819 155
C. II. 2. 4. 6.	Jiné pohledávky		990	-	990	415
C. IV.	Peněžní prostředky		1 972	-	1 972	2 355
C. IV. 1.	Peněžní prostředky v pokladně		1 972	-	1 972	2 355
C. IV. 2.	Peněžní prostředky na účtech		-	-	-	-
D.	Časové rozlišení aktiv		10 619	-	10 619	8 412

Rozvaha (tis. Kč)

Označ.	PASIVA	Pozn.	2025	2024
	PASIVA CELKEM		34 416 044	32 978 048
A.	Vlastní kapitál	(10)	18 962 773	18 554 867
A. I.	Základní kapitál		17 707 934	17 707 934
A. IV.	Nerozdělený zisk minulých let		5 833	7 050
A. V.	Výsledek hospodaření běžného účetního období		1 249 006	839 883
B. + C.	Cizí zdroje		12 887 499	12 156 489
B.	Rezervy		316 532	197 462
B. 2.	Rezerva na daň z příjmu		107 561	-
B. 4.	Ostatní rezervy	(11)	208 971	197 462
C.	Závazky		12 570 967	11 959 027
C. I.	Dlouhodobé závazky		8 524 706	9 766 179
C. I. 6.	Závazky – ovládaná nebo ovládající osoba	(19)	4 900 000	6 200 000
C. I. 8.	Odložený daňový závazek	(12)	3 624 706	3 566 179
C. II.	Krátkodobé závazky		4 046 261	2 192 848
C. II. 3.	Krátkodobé přijaté zálohy	(17)	891 870	679 022
C. II. 4.	Závazky z obchodních vztahů	(13)	374 932	402 403
C. II. 6.	Závazky – ovládaná nebo ovládající osoba	(19)	2 572 094	900 969
C. II. 8.	Závazky – ostatní		207 365	210 454
C. II. 8. 3.	Závazky k zaměstnancům		29 643	25 799
C. II. 8. 4.	Závazky ze sociálního zabezpečení a zdravotního pojištění	(5)	16 198	15 207
C. II. 8. 5.	Stát – daňové závazky a dotace	(5)	118 392	126 951
C. II. 8. 6.	Dohadné účty pasivní		42 461	41 824
C. II. 8. 7.	Jiné závazky		671	673
D.	Časové rozlišení pasiv		2 565 772	2 266 692
D. 1.	Výdaje příštích období		167 037	178 781
D. 2.	Výnosy příštích období	(14)	2 398 735	2 087 911

Výkaz o změnách vlastního kapitálu (tis. Kč)

	Základní kapitál	Výsledek hospodaření	Nerozdělený zisk	Vlastní kapitál celkem
Zůstatek k 31. 12. 2023	17 707 934	487 976	174	18 196 084
Výplata dividend	-	-470 000	-	-470 000
Výplata tantiém	-	-11 100	-	-11 100
Zaokrouhlení	-	-	-	-
Navýšení základního kapitálu	-	-6 876	6 876	-
Příplatek mimo základní kapitál	-	-	-	-
Čistý zisk roku 2024	-	839 883	-	839 883
Zůstatek k 31. 12. 2024	17 707 934	839 883	7 050	18 554 867
Výplata dividend	-	-828 783	-1 217	-830 000
Výplata tantiém	-	-11 100	-	-11 100
Nerozdělený zisk	-	-	-	-
Zaokrouhlení	-	-	-	-
Čistý zisk roku 2025	-	1 249 006	-	1 249 006
Zůstatek k 31. 12. 2025	17 707 934	1 249 006	5 833	18 962 773

Výkaz o peněžních tocích (tis. Kč)

	Pozn.	2025	2024
Počáteční stav peněz a peněžních ekvivalentů	(20)	-700 314	-910 167
Provozní činnost			
Účetní zisk z běžné činnosti před zdaněním		1 587 200	1 067 393
Odpisy	(6, 7)	1 512 464	1 424 100
Odpis nedobytných pohledávek a ostatních aktiv		1 264	8 772
Změna stavu opravných položek a rezerv	(9, 11)	8 879	-1 028
Zúčtování investičních příspěvků do výnosů	(14)	-214 776	-207 160
Zisk/ztráta z prodeje a vyřazení stálých aktiv		-5 111	-30 301
Úroky	(4)	424 063	435 670
Čistý peněžní tok z provozní činnosti před změnami pracovního kapitálu		3 313 983	2 697 446
Změna stavu pohledávek z provozní činnosti a přechodných účtů aktivních		-209 744	-841 979
Změna stavu závazků z provozní činnosti a přechodných účtů pasivních		491 382	378 078
Změna stavu zásob		-	2
Čistý peněžní tok z provozní činnosti před zdaněním a úroky		3 595 621	2 233 547
Zaplacené úroky	(4)	-435 806	-403 449
Přijaté úroky	(4)	-	-
Zaplacená daň z příjmů		-140 778	-104 770
Čistý peněžní tok z provozní činnosti		3 019 037	1 725 328
Investiční činnost			
Výdaje spojené s pořízením stálých aktiv		-2 804 349	-2 388 224
Výdaje spojené s pořízením finančních investic		-	-2 062
Příjmy z investičních příspěvků	(14)	288 512	282 118
Příjmy z prodeje stálých aktiv		31 277	73 793
Čistý peněžní tok z investiční činnosti		-2 484 560	-2 034 375
Finanční činnost			
Změna stavu finančních pohledávek a závazků k podnikům ve Skupině		-	1 000 000
Vyplacené dividendy a tantiémy		-841 100	-481 100
Čistý peněžní tok z finanční činnosti		-841 100	518 900
Změna stavu peněz a peněžních ekvivalentů		-306 623	209 853
Konečný stav peněz a peněžních ekvivalentů	(20)	-1 006 937	-700 314

VŠEOBECNÉ ÚDAJE

Založení a charakteristika společnosti

PREdistribuce, a. s., (dále jen „PREdi“ nebo „Společnost“), byla založena jako akciová společnost dne 16. 8. 2005 a byla zapsána do obchodního rejstříku Městského soudu v Praze dne 7. 9. 2005.

Sídlo Společnosti je Svornosti 3199/19a, Praha 5, PSČ 150 00, IČO: 27376516.

Hlavním předmětem činnosti Společnosti je distribuce elektřiny v regionu hlavního města Prahy, města Roztoky a obce Žalov o rozloze přibližně 504 km². Tyto činnosti reprezentují podstatnou část výnosů Společnosti. Distribuce elektřiny se uskutečňuje ve veřejném zájmu a práva a povinnosti spojené s touto činností kromě obecných právních předpisů upravuje energetický zákon č. 458/2000 Sb. v platném znění a jeho prováděcí předpisy.

Statutární a dozorčí orgány ke dni 31. 12. 2025

Představenstvo	
Ing. Milan Hampl	Předseda představenstva
Mgr. Petr Dražil	Místopředseda představenstva
Jan Sixta	Člen představenstva
Stanislav Votruba, M. Sc. RWTH	Člen představenstva
Dozorčí rada	
Ing. Pavel Elis, MBA	Předseda dozorčí rady
Dipl.-Ing. Alexander Manfred Sloboda	Člen dozorčí rady
Karsten Krämer	Člen dozorčí rady
Ing. Marek Záruba	Člen dozorčí rady

Jediným akcionářem Společnosti je společnost Pražská energetika, a. s., se sídlem Na Hroudě 1492/4, Praha 10, PSČ 100 00.

Organizační struktura Společnosti ke dni 31. 12. 2025

Společnost je rozdělena na tři úseky, úsek Ředitele, úsek Regulovaný majetek a úsek Strategie a ekonomika. Úsek Ředitele je dále členěn na dvě sekce: Řízení sítě a Příprava staveb. Úsek Regulovaný majetek je také členěn do dvou sekcí: Správa sítě a Provoz sítě. Úsek Strategie a ekonomika je členěn do tří sekcí: Přístup k síti a ekonomika, Koncepce sítě, Bezpečnost a systémy distribuce.

Skupina PRE

V roce 2025 tvořila Skupinu PRE mateřská společnost Pražská energetika, a. s., (držitel licence na obchod s elektřinou a plynem v ČR) a její dceřiné společnosti:

PREdistribuce, a. s., PRE distribuční služby, a. s., PREenergo, a. s., eYello CZ, k. s., KORMAK Praha a. s., PREservisní, s. r. o., PREzákaznická, a. s. a VOLTCOM, spol. s r. o.

Součástí Skupiny PRE jsou rovněž 100% dceřiné společnosti PREenergo, a. s., tj. společnost PRE FVE Světlík, s. r. o., PRE FVE Nové Sedlo, s. r. o., FRONTIER TECHNOLOGIES, s. r. o., PRE VTE Částkov, s. r. o., ELEKTRO – FA. PAVELEK, s. r. o. a PREsolidsun, s. r. o., 100% dceřiná společnost PREdistribuce, a. s., tj. PREnetcom, a. s. a 100% dceřiné společnosti PREsolidsun, s. r. o., tj. SOLIDSUN Energie a. s. a SOLIDSUN s. r. o.

S účinností ke dni 1. 7. 2025 došlo k fúzi společností Skupina SOLIDSUN a. s., SOLIDSUN ESCO s. r. o., SOLIDSUN s. r. o., Energocalc s. r. o. a Akusolar s. r. o., jako zanikajících společností a SOLARINVEST – GREEN ENERGY, s. r. o. (nyní PREsolidsun, s. r. o.) jako nástupnické společnosti.

S účinností ke dni 2. 9. 2025 došlo k převodu 50% podílu ve společnosti PRO EMV s. r. o. z PREservisní, s. r. o. na PRE a k převodu 50% podílu z PREservisní, s. r. o. na OMV Česká republika, s. r. o.

S účinností ke dni 7. 10. 2025 došlo k převodu 100% podílu ve společnosti ELEKTRO – FA. PAVELEK, s. r. o., z PREsolidsun, s. r. o. na PREenergo, a. s.

Společnosti s majetkovou účastí společnosti ze Skupiny PRE jsou: PRO EMV s. r. o. jako 50% dceřiná společnost PRE, NETFIN Infrastructure, a. s. jako 50% dceřiná společnost PREnetcom, a. s., Elektroenergetické datové centrum, a. s. jako 25% dceřiná společnost PREdistribuce, a. s., Rezident Park 9 s. r. o. jako 50% dceřiná společnost PREservisní, s. r. o.

Konsolidovanou účetní závěrku nejširší skupiny účetních jednotek, do které společnost patří, sestavuje EnBW Energie Baden-Württemberg AG, Durlacher Allee 93, 76131 Karlsruhe. Závěrku lze získat v jejím sídle.

Konsolidovanou účetní závěrku nejužší skupiny účetních jednotek sestavuje Pražská energetika, a. s., Na Hroudě 1492/4, Praha 10. Dokument je k dispozici v sídle společnosti.

ÚČETNÍ ZÁSADY

Prohlášení o shodě

Účetní závěrka byla sestavena v souladu se zákonem č. 563/1991 Sb., o účetnictví, v platném znění vyhláškou č. 500/2002 Sb., kterou se provádějí některá ustanovení zákona č. 563/1991 Sb., o účetnictví, pro účetní jednotky, které jsou podnikateli účtujícími v soustavě podvojného účetnictví v platném znění a Českými účetními standardy pro podnikatele v platném znění.

Od roku 2024 je na základě změny definice čistého obratu v rámci novely zákona č. 563/1991 Sb., o účetnictví Čistý obrat za účetní období kalkulován jako Tržby za distribuční služby a ostatní výnosy plus Připojovací příspěvky (součást Jiných provozních výnosů).

Východiska přípravy účetní závěrky

Hodnoty v účetní závěrce jsou uváděny v tisících Kč (tis. Kč) nebo milionech Kč (mil. Kč). Účetnictví respektuje obecné účetní zásady, především zásadu o oceňování majetku historickými cenami, zásadu účtování ve věcné a časové souvislosti, zásadu opatrnosti a předpoklad o schopnosti účetní jednotky pokračovat ve svých aktivitách.

Přepočet cizích měn

Majetek a závazky vyjádřené v cizí měně se v průběhu roku přepočítávají denním směnným kurzem devizového trhu vyhlášeným Českou národní bankou. V průběhu roku se účtuje pouze o realizovaných kurzových ziscích a ztrátách. Aktiva a pasiva v zahraniční měně jsou k rozvahovému dni přepočítávána podle oficiálního kurzu ČNB. Nerealizované kurzové zisky a ztráty jsou zachyceny ve výsledku hospodaření.

Dlouhodobý hmotný a nehmotný majetek

Majetek ve vlastnictví Společnosti

Nakupovaný majetek je oceňován v pořizovacích cenách, které zahrnují cenu pořízení a náklady spojené s pořízením. Hmotný, resp. nehmotný dlouhodobý majetek v pořizovací ceně nad 40 000 Kč, resp. 60 000 Kč s dobou použitelnosti delší než jeden rok, je vykazován v rozvaze. Pořizovací cena neobsahuje investiční příspěvky (viz níže). Společnost využila možnosti kapitalizovat úroky dle vyhlášky č. 500/2002 Sb., § 47 v platném znění.

Majetek zařazený vkladem do Společnosti a majetek, který již byl před pořízením Společností v užívání jiných subjektů, je oceněn znaleckým posudkem. K datu pořízení majetku je účtována pořizovací cena a opotřebení v důsledku užívání pořízeného majetku předchozími subjekty.

Ocenění hmotného a nehmotného majetku vytvořeného vlastní činností zahrnuje přímé a nepřímé náklady bezprostředně související s vytvořením tohoto majetku.

Drobný hmotný a drobný nehmotný majetek

Hmotný majetek v pořizovací ceně od 2 000 Kč do 40 000 Kč s dobou použitelnosti delší než jeden rok je klasifikován jako drobný hmotný majetek a SW-vybavení v ceně do 60 000 Kč je klasifikováno jako drobný nehmotný majetek. Nákup tohoto majetku se účtuje na vrub nákladů a jeho fyzický stav je veden v podrozvahové evidenci. Výjimkou z tohoto pravidla jsou elektroměry, které jsou vykazovány a odpisovány jako dlouhodobý hmotný majetek.

Technická zhodnocení

Významné výdaje vynaložené na výměnu části jednotlivých položek dlouhodobého majetku navyšují zůstatkovou účetní hodnotu daného odpisovaného majetku. Ostatní následné výdaje jsou kapitalizovány pouze v případě, že se tím zvýší budoucí ekonomická hodnota daného majetku. Výdaje související s běžnými opravami a údržbou jsou účtovány do nákladů.

Odpisy

Dlouhodobý majetek Společnosti je účetně odpisován lineárně s použitím následujících dob odpisování:

Kategorie majetku	Doba odpisu v letech
Budovy, haly a ostatní stavby	20, 50, 70
Kabelové tunely, kabelové a venkovní vedení	30, 40, 70
Optokabely	30
Energetická zařízení	30
Pracovní stroje a zařízení	4, 5, 8, 10, 12, 20, 29, 30
Telekomunikační zařízení	4, 8, 15
Přístroje a zvláštní technická zařízení, sdělovací kabely	10
Elektroměry	15
Dopravní prostředky	4
Inventář	8
Hardware a software	4, 8, 15
Ostatní nehmotná aktiva	4

Krátkodobé pohledávky

Krátkodobé pohledávky jsou oceňovány nominální hodnotou sníženou o opravné položky.

Investiční příspěvky

Odběratelé se podílejí na úhradě účelně vynaložených nákladů Společnosti na připojení a zajištění požadovaného příkonu. Povinnost úhrady vyplývá ze zákona č. 458/2000 Sb. a vyhlášky č. 16/2016 Sb. ve znění pozdějších předpisů. Tato úhrada se účtuje jako výnosy příštích období s časovým rozlišením na 20 let.

Peníze a peněžní ekvivalenty

Penězi a peněžními ekvivalenty se rozumí hotovost, peníze na cestě, vklady na běžných bankovních účtech a další krátkodobá vysoce likvidní finanční aktiva, jejichž ocenění může být spolehlivě určeno, a která mohou být okamžitě převedena na hotovost. Pro účely cash flow je za peněžní ekvivalent považován i cash pooling.

Úpravy hodnot aktiv

Při ocenění aktiv (s výjimkou odložené daňové pohledávky) k rozvahovému dni se zkoumá, zda u jednotlivých položek existuje indikace snížení jejich hodnoty. Pokud ano, je u příslušného aktiva účtováno snížení hodnoty pomocí opravné položky.

Akciový kapitál

Emitované akcie

Společnost emitovala kmenové akcie znějící na jméno (viz bod „Vlastní kapitál“).

Dividendy

Dividendy se vykáží jako závazek v období, ve kterém bylo schváleno rozdělení zisku.

Cash pooling

Společnost je zapojena do systému cash pooling mateřské společnosti. Úroky z cash poolingů jsou vykázány ve výkazu zisku a ztráty jako výnosové, případně nákladové úroky. Zůstatek peněžních prostředků cash poolingů je vykázán jako pohledávka nebo závazek vůči mateřské společnosti. Pro účely cash flow je cash pooling považován za peněžní ekvivalent.

Rezervy

Rezerva je vykázána v rozvaze tehdy, pokud vznikl Společnosti právní nebo konstruktivní závazek jako výsledek minulých událostí a je pravděpodobné, že peněžní toky poplynou ven ze Společnosti.

Společnost vyplácí zaměstnanecké požitky dle kolektivní smlouvy z titulu odměn vyplácených zaměstnancům při odchodu do důchodu a při pracovních a životních jubileích. Rezervy na tyto požitky jsou oceněny současnou hodnotou předpokládaných budoucích výplat s použitím pojistně-matematických modelů. Pro výpočet rezervy je použita přírůstková metoda – tzn., že za každé odpracované období přináší zaměstnanci poměrná část současné hodnoty požitku. Výpočet zohledňuje pravděpodobnost, že benefit nebude vyplacen, tzn. pravděpodobnost setrvání zaměstnance ve Společnosti až do momentu vyplacení benefitu.

Krátkodobé závazky

Krátkodobé závazky jsou oceněny nominální hodnotou.

Státní dotace

Společnost se účastní státních rozvojových projektů především v oblasti výstavby, rekonstrukce a modernizace distribučních sítí za účelem vytvoření dostatečné kapacity pro připojení obnovitelných zdrojů energie a čerpá státní dotace v souladu s podmínkami jednotlivých projektů. Státní dotace jsou v účetní závěrce Společnosti vykázány v okamžiku, kdy je dostatečně jisté, že dotace budou přijaty a Společnost je schopna splnit předepsané podmínky projektu. K zúčtování přijatých dotací dochází v období, v němž Společnost vykáže související náklady. Státní dotace, která se stane vratnou, je vykázána jako změna účetního odhadu.

Dotace vztahující se k aktivům

Jako dotace vztahující se k aktivům jsou vykazovány a účtovány dotace spojené s pořízením dlouhodobých aktiv. Přijaté dotace snižují pořizovací cenu dlouhodobého aktiva. Přijaté dotace se vykazují v zisku nebo ztrátě po celou dobu životnosti odepisovatelného aktiva jako snížený odpisový náklad. Pokud dojde k vrácení dotace, bude o tuto vratku okamžitě zvýšena účetní hodnota aktiva. Současně dojde k posouzení možného snížení hodnoty nové účetní hodnoty daného aktiva. Odpisy, které by při neexistenci dotace byly již v minulých obdobích vykázány v zisku nebo ztrátě, se do zisku nebo ztráty zúčtují okamžitě.

Výnosy

Výnosy z prodané distribuce jsou vykázány ve výkazu zisku a ztráty v okamžiku poskytnutí služby.

Náklady

Operativní leasing

Splátky operativního leasingu jsou účtovány do výkazu zisku a ztráty rovnoměrně po dobu trvání pronájmu. Jedná se zejména o nájem administrativních budov, kabelových tunelů a nebytových prostor, kde jsou umístěny distribuční transformační stanice VN/NN.

Finanční leasing

Společnost účtuje o najatém majetku tak, že zahrnuje časově rozlišené leasingové splátky do nákladů. Při ukončení nájmu a uplatnění možnosti odkupu je předmět leasingu zařazen v kupní, případně v reprodukční ceně.

Daň z příjmů

Daň z příjmů běžného období je vykázána ve výkazu zisku a ztráty a zahrnuje splatnou a odloženou daň.

Splatnou daň se rozumí daňová povinnost plynoucí z hospodaření v běžném roce a dále doplatky (resp. přeplatky) daně z minulých období vyplývající z rozdílu mezi odhadovanou a skutečnou daňí v minulých obdobích.

Odložená daň je stanovena rozvahovou metodou, a to na základě přechodných rozdílů mezi účetní a daňovou zůstatkovou hodnotou všech rozvahových položek. Při výpočtu je použita daňová sazba, která bude podle očekávání platit v období, kdy dojde k realizaci těchto přechodných rozdílů. Při výpočtu odložené daně není zohledněna dorovnávací daň.

Odložená daňová pohledávka se účtuje pouze v rozsahu, v jakém je pravděpodobné, že tato pohledávka bude v dohledné budoucnosti realizována.

Výkaz o peněžních tocích

Společnost sestavuje výkaz o peněžních tocích nepřímou metodou. Pro účely cash flow je za peněžní ekvivalent považován i cash pooling.

Důležité účetní odhady

Sestavení účetní závěrky vyžaduje, aby vedení Společnosti používalo odhady a předpoklady, jež mají vliv na vykazované hodnoty majetku a závazků k datu účetní závěrky a na vykazovanou výši výnosů a nákladů za sledované období. Vedení Společnosti stanovilo tyto odhady a předpoklady na základě všech jemu dostupných relevantních informací. Nicméně, jak vyplývá z podstaty odhadu, skutečné hodnoty v budoucnu se mohou od těchto odhadů odlišovat. Za nejvýznamnější oblast podléhající použití odhadů považuje Společnost stanovení výše nevyfakturované distribuce elektrické energie. Její přírůstek se stanovuje bilanční metodou jako rozdíl mezi celkovými vstupy a výstupy elektřiny včetně ztrát a vlastní spotřeby v daném období. Celkový koncový stav je navíc ověřován kontrolním výpočtem v zákaznickém systému.

OBSAH PŘÍLOHY ÚČETNÍ ZÁVĚRKY

1. Výnosy
2. Osobní náklady
3. Náklady na nákup materiálu, služeb a energií
4. Nákladové úroky
5. Daň z příjmů
6. Dlouhodobý hmotný majetek
7. Dlouhodobý nehmotný majetek
8. Dlouhodobý finanční majetek
9. Pohledávky z obchodních vztahů
10. Vlastní kapitál
11. Ostatní rezervy
12. Odložený daňový závazek
13. Závazky z obchodních vztahů
14. Přejícná pasiva
15. Najatý majetek
16. Náklady na odměny auditorské společnosti
17. Přijaté zálohy
18. Spřízněné strany
19. Vztahy ve Skupině
20. Přehled o peněžních tocích
21. Významné události po datu účetní závěrky

(1) Výnosy (tis. Kč)

Výnosy související s dodávkou distribučních služeb a ostatní výnosy	2025	2024
Prodej distribučních a systémových služeb B2B	4 188 958	4 179 461
Prodej distribučních a systémových služeb B2C (včetně B2B NN)	7 242 467	7 177 522
Jiné výnosy	28 488	22 923
Výnosy související s dodávkou distribučních služeb	11 459 912	11 379 906
Ostatní služby	32 091	33 580
Celkem	11 492 003	11 413 486

Jiné provozní výnosy	2025	2024
Zúčtování připojovacích příspěvků	214 776	207 160
Náhrady za neoprávněné odběry	6 484	6 964
Ostatní	35 688	23 075
Celkem	256 948	237 199

(2) Osobní náklady (tis. Kč)

	2025 Zaměstnanci vč. managementu	2024 Zaměstnanci vč. managementu
Průměrný počet	482	475
Mzdy*	417 681	400 213
Mzdy vyplacené v závislosti na splnění cíle	34 648	31 333
Odměny členům orgánů Společnosti	17 365	15 233
Pojištění	163 553	156 225
Ostatní sociální náklady (dle kolektivní smlouvy)	41 681	46 133
Celkem	674 928	649 137

* Jedná se především o náklady na odstupné a zaměstnanecké požitky definované kolektivní smlouvou, zejména příspěvky na stravování, odměny vyplacené zaměstnancům v souvislosti s pracovními a životními jubilei, s odchodem do důchodu a příspěvky na penzijní připojištění.

(3) Náklady na nákup materiálu, služeb a energií (tis. Kč)

	2025	2024
Nákup distribučních a systémových služeb	5 149 463	5 640 726
Nákup energie na krytí ztrát v sítích*	373 267	583 892
Pronájem kabelových tunelů	160 283	153 696
Pronájem nebytových prostor	119 888	119 631
Pronájem vozidel	27 401	25 915
Služby mateřské společnosti	475 630	496 295
Montážní práce a odečty	261 175	283 780
Zákaznický servis	265 917	257 996
Podpora IT	29 669	32 364
Opravy a revize dlouhodobého majetku	450 393	323 434
Spotřeba materiálu a energie	50 014	22 313
Ostatní	149 092	135 432
Celkem	7 512 192	8 075 474

* Náklady na ztráty a vlastní spotřebu elektřiny spolu technologicky souvisí, nelze je spolehlivě vyčíslit samostatně, a proto jsou zachyceny souhrnně v položce „Nákup energie na krytí ztrát v sítích“.

(4) Nákladové úroky (tis. Kč)

	2025	2024
Nákladové úroky z cash poolingů	-54 391	-86 764
z půjček ve Skupině*	-369 672	-348 906
k zaměstnaneckým požitkům	-3 237	-2 692
Celkem	-427 300	-438 362

* Částka výpůjčních nákladů tvořila kromě nákladových úroků také kapitalizované úroky ve výši 32 045 tis. Kč (23 012 tis. Kč v roce 2024), které jsou součástí pořizovací ceny majetku.

(5) Daň z příjmů (tis. Kč)

Efektivní daňová sazba	2025		2024	
Výsledek hospodaření za účetní období	1 249 006		839 883	
Daň z příjmů	338 194		227 510	
Zisk před zdaněním	1 587 200		1 067 393	
Daň z příjmů při užití platné sazby daně z příjmů	333 312	21,00 %	224 153	21,00 %
Efekt z trvale daňově neúčinných položek	4 882	0,31 %	3 357	0,31 %
Celková daň z příjmů / efektivní daňová sazba	338 194	21,31 %	227 510	21,31 %

Odhad splatné daně z příjmů za rok 2025 ve výši 278 700 tis. Kč (181 100 tis. Kč v roce 2024) byl snížen o zaplacené zálohy ve výši 171 139 tis. Kč (212 427 tis. Kč v roce 2024) a výsledný závazek je vykázán v pozici Rezerva na daň z příjmu (v roce 2024 daňové pohledávky).

Společnost se v souladu se zákonem č. 416/2026 Sb., o dorovnávacích daních pro velké nadnárodní skupiny a velké vnitrostátní skupiny stala poplatníkem dorovnávací daně. Společnost vyhodnotila, že dopad dorovnávací daně na splatnou daň je za rok 2025 nulový nebo nevýznamný.

Závazky vůči státu	2025	2024
Závazky ze sociálního zabezpečení a zdravotního pojištění	16 198	15 207
Stát – daňové závazky	118 392	126 951
Celkem	134 590	142 158

Žádný z uvedených závazků nebyly po lhůtě splatnosti.

(6) Dlouhodobý hmotný majetek (mil. Kč)

	Pozemky	Energetické stavby	Kabelové a venkovní vedení	Teleko- munikační technologie a IT	Elektroměry	Ostatní	Nedokončené investice	Celkem
Pořizovací hodnota								
Stav k 31. 12. 2023	711,3	26 451,8	27 297,8	2 685,1	2 401,4	315,2	512,6	60 375,2
Přírůstky	4,5	428,2	1 188,3	125,0	92,5	25,6	540,5	2 404,6
Úbytky	-32,3	-50,7	-190,7	-119,2	-93,6	-3,1	-0,7	-490,3
Přeúčtování	0,1	48,7	175,1	42,3	12,0	1,3	-279,5	0,0
Stav k 31. 12. 2024	683,6	26 878,0	28 470,5	2 733,2	2 412,3	339,0	772,9	62 289,5
Oprávký								
Stav k 31. 12. 2023	-	-15 823,1	-12 249,3	-1 692,3	-1 346,8	-246,5	-	-31 358,0
Odpisy	-	-497,5	-703,1	-86,2	-120,9	-12,9	-	-1 420,6
Opravné položky	-	-	-	-	-	-	-	-
Oprávký k úbytkům	-	50,0	190,8	119,1	93,6	3,2	-	456,7
Přeúčtování	-	-	-	-	-	-	-	-
Stav k 31. 12. 2024	0,0	-16 270,6	-12 761,6	-1 659,4	-1 374,1	-256,2	0,0	-32 321,9
Zůstatková hodnota								
k 31. 12. 2023	711,3	10 628,7	15 048,5	992,8	1 054,6	68,7	512,6	29 017,2
Zůstatková hodnota								
k 31. 12. 2024	683,6	10 607,4	15 708,9	1 073,8	1 038,2	82,8	772,9	29 967,6

	Pozemky	Energetické stavby	Kabelové a venkovní vedení	Teleko- munikační technologie a IT	Elektroměry	Ostatní	Nedokončené investice	Celkem
Pořizovací hodnota								
Stav k 31. 12. 2024	683,6	26 878,0	28 470,5	2 733,2	2 412,3	339,0	772,9	62 289,5
Přírůstky	31,5	509,6	1 409,6	149,3	177,7	23,6	490,8	2 792,1
Úbytky	-22,1	-119,0	-205,8	-11,1	-67,2	-10,2	-3,4	-438,8
Přeúčtování	3,6	80,5	294,4	70,7	64,7	2,9	-516,8	-
Stav k 31. 12. 2025	696,5	27 349,1	29 968,7	2 942,1	2 587,6	355,3	743,5	64 642,8
Oprávký								
Stav k 31. 12. 2024	-	-16 270,6	-12 761,6	-1 659,4	-1 374,1	-256,2	-	-32 321,9
Odpisy	-	-520,4	-745,1	-97,0	-134,4	-14,5	-	-1 511,4
Opravné položky	-	-	-	-	-	-	-	-
Oprávký k úbytkům	-	119,4	205,4	11,1	67,1	10,2	-	413,2
Přeúčtování	-	-	-	-	-	-	-	-
Stav k 31. 12. 2025	-	-16 671,6	-13 301,3	-1 745,3	-1 441,4	-260,5	-	-33 420,0
Zůstatková hodnota								
k 31. 12. 2024	683,6	10 607,4	15 708,9	1 073,8	1 038,2	82,8	772,9	29 967,6
Zůstatková hodnota								
k 31. 12. 2025	696,5	10 677,6	16 667,4	1 196,8	1 146,2	94,8	743,5	31 222,8

Společnost nemá žádný majetek, který by byl v zástavě nebo jímž by bylo ručeno. Přírůstky majetku k 31. 12. 2025 i k 31. 12. 2024 souvisely především s obnovou a rozvojem distribučních sítí. Přírůstek investic byl v roce 2025 ponížen o dotaci z projektů na modernizaci distribučních sítí v celkové výši 116 286 tis. Kč.

(7) Dlouhodobý nehmotný majetek (mil. Kč)

	Software	Ostatní	Nedokončené investice	Celkem
Pořizovací hodnota				
Stav k 31. 12. 2023	20,0	40,9	11,3	72,2
Přírůstky	-	-	0,4	0,4
Úbytky	-6,5	-	-9,9	-16,4
Přeúčtování	-	0,4	-0,4	0
Stav k 31. 12. 2024	13,5	41,3	1,4	56,2
Oprávký				
Stav k 31. 12. 2023	-17,5	-38,3	-	-55,8
Odpisy	-1,9	-1,5	-	-3,4
Oprávký k úbytkům	6,5	-	-	6,5
Stav k 31. 12. 2024	-12,9	-39,8	-	-52,7
Zůstatková hodnota k 31. 12. 2023	2,6	2,5	11,3	16,4
Zůstatková hodnota k 31. 12. 2024	0,6	1,5	1,4	3,5

	Nedokončené			Celkem
	Software	Ostatní	investice	
Požizovací hodnota				
Stav k 31. 12. 2024	13,5	41,3	1,4	56,2
Přírůstky	1,1	0,7	1,0	2,8
Úbytky	-	-31,2	0,0	-31,2
Přeúčtování	-	-	-	-
Stav k 31. 12. 2025	14,6	10,8	2,4	27,8
Oprávký				
Stav k 31. 12. 2024	-12,9	-39,8	-	-52,7
Odpisy	-0,8	-0,8	-	-1,6
Oprávký k úbytkům	-	31,2	-	31,2
Přeúčtování	-	-	-	-
Stav k 31. 12. 2025	-13,7	-9,4	0,0	-23,1
Zůstatková hodnota k 31. 12. 2024	0,6	1,5	1,4	3,5
Zůstatková hodnota k 31. 12. 2025	1,0	1,4	2,4	4,7

Drobný dlouhodobý majetek

V souladu s účetními postupy (viz Účetní zásady) je drobný dlouhodobý majetek při pořízení účtován do nákladů. Cena pořízení drobného hmotného majetku s pořizovací cenou do 40 tis. Kč, který je v užívání k datu účetní závěrky, je 88 363 tis. Kč (86 332 tis. Kč v roce 2024). Společnost nevlastní žádný drobný dlouhodobý nehmotný majetek.

(8) Dlouhodobý finanční majetek (tis. Kč)

	Poznámka	Podíl	2025	2024
PREnetcom, a. s.	Neobchodovatelné	100 %	2 000	2 000
Elektrotechnické datové centrum, a. s.	Neobchodovatelné	25 %	17 062	17 062
Ostatní*			100	100
Celkem			19 162	19 162

* Položka Ostatní představuje členský podíl v Českém sdružení regulovaných elektroenergetických společností.

Další údaje o dceřiné společnosti

Údaje o dceřiné společnosti jsou uvedeny podle samostatné statutární závěrky této společnosti sestavené podle Českých účetních standardů.

Obchodní jméno: PREnetcom, a. s.

Společnost byla založena s cílem podpořit naplnění dlouhodobých cílů Skupiny PRE v oblasti komunikačního propojení jednotlivých prvků distribuční sítě pro zajištění bezpečného přenosu údajů o síti a jejich dálkového ovládání. Spolupracuje se Společností, v oblasti tvorby koncepce, plánování a koordinace výstavby a údržby optické infrastruktury.

	2025	2024
Sídlo: Praha 10, Na Hroudě 1492/4		
IČO: 06714366		
Průměrný počet zaměstnanců	40	34
Ekonomické údaje (v tis. Kč)		
Základní kapitál	2 000	2 000
Vlastní kapitál	121 403	95 701
Zisk/ztráta po zdanění	26 502	19 976
Tržby z prodeje výrobků a služeb	136 895	111 463

(9) Pohledávky z obchodních vztahů (tis. Kč)

Pohledávky z obchodních vztahů	2025	2024
do 6 měsíců po splatnosti	10 479	4 593
6 až 12 měsíců po splatnosti	797	769
více než 12 měsíců po splatnosti	29 689	32 359
Pohledávky z obchodních vztahů po splatnosti brutto	40 965	37 721
ve lhůtě splatnosti	113 603	121 357
Pohledávky z obchodních vztahů brutto celkem	154 568	159 078

K pohledávkám po splatnosti byly vytvořeny následující opravné položky:

Zůstatek k 31. 12. 2023	42 925
Tvorba a čerpání v běžném roce	-7 078
Zůstatek k 31. 12. 2024	35 847
Tvorba a čerpání v běžném roce	-2 630
Zůstatek k 31. 12. 2025	33 217

(10) Vlastní kapitál (tis. Kč)**Registrovaný základní kapitál a druhy akcií ke dni 31. 12. 2025**

Základní kapitál Společnosti je rozdělen na 21 549 ks akcií (21 549 ks akcií v roce 2024) o jmenovité hodnotě 821 752 Kč (821 752 Kč v roce 2024), znějících na jméno v listinné podobě.

Rozdělení zisku

O rozdělení zisku ve výši 1 249 006 tis. Kč (839 883 tis. Kč v roce 2024) rozhodne valná hromada.

(11) Ostatní rezervy (tis. Kč)

	Podnikatelská	Zaměstnanecké		Celkem
	rizika	Mzdy	požitky	
Zůstatek k 31. 12. 2023	36 235	56 936	98 240	191 411
Tvorba rezerv v běžném roce	590	64 131	3 247	67 968
Čerpání/rozpuštění rezerv v běžném roce	-3 393	-56 936	-1 588	-61 917
Zůstatek k 31. 12. 2024	33 432	64 131	99 898	197 462
Tvorba rezerv v běžném roce	8 459	64 962	11 642	85 062
Čerpání/rozpuštění rezerv v běžném roce	-	-61 087	-12 466	-73 553
Zůstatek k 31. 12. 2025	41 891	68 006	99 074	208 971
Dlouhodobé rezervy	41 891	-	94 497	136 388
Krátkodobé rezervy	-	68 006	4 577	72 582
Celkem	41 891	68 006	99 074	208 971

Rezervy zahrnují následující tituly:

- > Podnikatelská rizika – vyplývají z provozování dlouhodobých aktiv.
- > Mzdy – zahrnuje mzdy vyplácené v závislosti na splnění cíle, účtované proti osobním nákladům.
- > Zaměstnanecké požitky – představují rezervu na budoucí závazky vyplývající z kolektivní smlouvy, zejména odměny při odchodu do důchodu, odměny při pracovních a životních jubileích a nevyčerpané volitelné benefity, účtované proti osobním nákladům. Dlouhodobá část těchto závazků byla diskontována k datu závěrky.

(12) Odložený daňový závazek (tis. Kč)**Odložené daňové pohledávky a závazky vykázané v rozvaze**

Odložené daňové pohledávky (-) a závazky (+) plynoucí z dočasných rozdílů mezi účetní a daňovou hodnotou, se vztahují k následujícím položkám:

	2025	2024
Dlouhodobý majetek	3 669 531	3 608 923
Pohledávky	-1 080	-1 276
Rezervy	-23 079	-20 489
Závazek dle kolektivní smlouvy	-20 666	-20 979
Celkem	3 624 706	3 566 179

(13) Závazky z obchodních vztahů (tis. Kč)

Společnost eviduje ke dni 31. 12. 2025 závazky z obchodních vztahů po splatnosti ve výši 604 tis. Kč (Za rok 2024 nebyly evidovány závazky z obchodních vztahů po splatnosti). Všechny tyto závazky byly v lednu 2026 uhrazeny.

(14) Přejichodná pasiva (tis. Kč)

Výnosy příštích období	
Zůstatek k 31. 12. 2023	2 012 953
Přijaté investiční příspěvky	282 118
Investiční příspěvky zúčtované do výnosů*	-207 160
Zůstatek k 31. 12. 2024	2 087 911
Přijaté investiční příspěvky	288 512
Investiční příspěvky zúčtované do výnosů*	-214 776
Korekční faktor povolených výnosů**	237 088
Zůstatek k 31. 12. 2025	2 398 735

* Investiční příspěvky zúčtované do výnosů jsou součástí položky „Jiné provozní výnosy“ výkazu zisku a ztráty.

** Jedná se o časové rozlišení korekčního faktoru za činnost distribuce (zahrnuto časové rozlišení pronájmu pozemku)

(15) Najatý majetek (tis. Kč)**Operativní nájem**

Jak je uvedeno v účetních zásadách, Společnost má v operativním nájmu zejména kabelové kolektory pro uložení kabelů VVN a VN a dále nebytové prostory pro distribuční transformační stanice VN/NN a administrativní budovy. Smlouvy znějí na dobu neurčitou.

Celkové roční náklady týkající se těchto pronájmů

	2025	2024
Kabelové kolektory	160 283	153 696
Nebytové prostory	51 381	50 261
Administrativní budovy	68 507	69 370
Pronájem vozidel	27 401	25 915
Ostatní	2 462	1 204
Celkem	310 034	300 446

(16) Náklady na odměny auditorské společnosti (tis. Kč)

	2025	2024
Odměny statutárnímu auditorovi za povinný audit účetní závěrky	1 788	1 595
Odměny statutárnímu auditorovi za povinný audit účetní závěrky	1 788	1 595

(17) Přijaté zálohy (tis. Kč)

	2025	2024
Přijaté zálohy na distribuční a systémové služby B2B	4 010	13 905
Přijaté zálohy na distribuční a systémové služby B2C a B2B NN	856 599	664 868
Přijaté zálohy na zakázky	31 261	249
Celkem	891 870	679 022

(18) Spřízněné strany (tis. Kč)

Osobami s řídicí pravomocí jsou členové představenstva, ředitelé společnosti a členové dozorčí rady.

Vybrané osoby s řídicí pravomocí mohou užívat osobní automobil i pro soukromé účely.

Celkové odměny členů statutárních a dozorčích orgánů a nejužšího managementu

	2025	2024
Počet osob	8	8
Odměny v tis. Kč	29 218	26 888

Transakce se členy statutárních orgánů a s výkonným managementem

Společnost evidovala ke dni 31. 12. 2025 pohledávky za členy představenstva a dozorčí rady v celkové výši 18 tis. Kč (9 tis. Kč k 31. 12. 2024). Tyto pohledávky byly uhrazeny v průběhu ledna 2026.

Společnosti nevznikly do dne 31. 12. 2025 žádné penzijní závazky vůči bývalým členům řídicích, kontrolních a správních orgánů.

(19) Vztahy ve Skupině (tis. Kč)

	Pohledávky PREdi k 31. 12.		Závazky PREdi k 31. 12.	
	2025	2024	2025	2024
Pražská energetika, a. s.	2 204 690	2 169 433	7 511 262	7 161 517
v tom: obchodní pohledávky/závazky	510	18	135 315	58 266
pohledávky/závazky z cash poolingu	-	-	1 008 909	702 669
dohadné účty aktivní/pasivní	-	-	-	21 802
dlouhodobý úvěr*	-	-	4 900 000	6 200 000
krátkodobý úvěr*	-	-	1 300 000	3 066
příjmy/výdaje příštích období	-	-	167 038	175 714
dohadné účty - nevyfakturované distribuční služby**	2 204 180	2 169 415	-	-
PREenergo, a. s.	-	59	1 244	2 189
v tom: obchodní pohledávky/závazky	-	59	1 244	2 189
dohadné účty - nevyfakturované služby	-	-	-	-
eYello CZ, k. s.	19 071	10 376	24 685	10 818
v tom: obchodní pohledávky/závazky	-	72	886	-
přijaté zálohy na distribuční služby	-	-	23 799	10 818
dohadné účty - nevyfakturované distribuční služby	19 071	10 304	-	-
PREzákaznická, a. s.	-	-	23 762	31 558
v tom: obchodní pohledávky/závazky	-	-	23 762	31 558
dohadné účty - nevyfakturované služby	-	-	-	-
PREnetcom, a. s.	4 450	256	-	50
PREservisní, s. r. o.	5 766	9 182	11 075	13 335
v tom: obchodní pohledávky/závazky	638	1 856	11 075	13 335
časové rozlišení aktiv/pasiv	5 128	7 326	-	-
KORMAK Praha a. s.	6	19	2 197	319
VOLTCOM, spol. s r. o.	11	29	2 179	1 001
PRE distribuční služby, a. s.	-	-	87 412	91 582
Celkem	2 233 994	2 189 354	7 663 816	7 312 369

* Dlouhodobý úvěr se skládá ze čtyř částí. 1. Úvěr ve výši 1 400 mil. Kč, splatný 29. 6. 2027 a úročený úrokovou mírou 3Y CZK IRS + marže 2,5 % p. a. 2. Úvěr ve výši 1 000 mil. Kč, splatný 15. 7. 2034 a úročený úrokovou mírou 3Y CZK IRS + marže 1,4 % p. a. 3. Úvěr ve výši 1 500 mil. Kč, splatný 25. 7. 2035 a úročený úrokovou mírou 3Y CZK IRS + marže 1,4 % p. a. 4. Úvěr ve výši 1 000 mil. Kč, splatný 1. 8. 2036 a úročený úrokovou mírou 3Y CZK IRS + marže 1,2 % p. a. Úvěry jsou určeny na financování provozních a investičních potřeb dlužníka. Krátkodobý úvěr se skládá ze dvou částí. 1. Úvěr na 600 mil. Kč splatný 18. 6. 2026, úročený úrokovou mírou 3Y CZK IRS + marže 3,1 % p. a. 2. Úvěr na 700 mil. Kč splatný 28. 11. 2026, úročený úrokovou mírou 3Y CZK IRS + marže 3,0 % p. a.

** Dohadné účty aktivní vykázané v rozvaze činí celkem 2 900 397 tis. Kč (2 819 155 tis. Kč k 31. 12. 2024), z toho 2 204 180 tis. Kč (2 169 415 tis. Kč k 31. 12. 2024) představují nevyfakturované distribuční služby poskytnuté společnosti Pražská energetika, a. s., 19 071 tis. Kč (10 304 tis. Kč k 31. 12. 2024) představují nevyfakturované distribuční služby poskytnuté společnosti eYello CZ, k. s., 677 146 tis. Kč (639 436 tis. Kč k 31. 12. 2024) představují nevyfakturované distribuční služby a případně nevyfakturované dobropisy k těmto službám poskytnutým mimo Skupinu PRE.

	Výnosy/Příjmy PREdi		Náklady/Výdaje PREdi	
	2025	2024	2025	2024
Pražská energetika, a. s.	6 598 283	6 503 941	2 242 846	2 114 727
v tom: distribuční služby	6 583 006	6 503 941	-	-
služby, spotřeba materiálu	12 179	13 036	583 327	602 152
elektrina pro vlastní spotřebu a ztráty	-	-	373 267	583 892
ostatní příjmy	-	-	-	-
prodaný majetek	3 098	248	144	-
dividendy	-	-	830 000	470 000
úroky z cashpoolu	-	-	54 391	86 765
úroky z úvěrů (včetně kapitalizovaných)	-	-	401 717	371 918
eYello CZ, k. s.	44 042	24 461	-	-
v tom: distribuční služby	44 024	24 446	-	-
ostatní výnosy	18	15	-	-
PREenergo, a. s.	2 230	2 184	9 566	9 900
v tom: ostatní služby a spotřeba energií	2 198	2 184	9 566	9 664
dlouhodobý majetek	32	-	-	236
KORMAK Praha a. s.	1 109	161	280 166	235 645
v tom: dlouhodobý majetek	-	-	230 061	211 362
opravy dlouhodobého majetku	-	-	29 432	21 591
služby	97	139	20 673	2 692
ostatní výnosy	1 012	22	-	-
PREzákaznická, a. s.	-	-	265 917	257 996
v tom: zákaznické a ostatní služby	-	-	265 917	257 996
PREservisní, s. r. o.	-	64 051	593 351	491 090
v tom: dlouhodobý majetek	-	64 051	536 260	436 368
opravy dlouhodobého majetku	-	-	18 136	15 190
služby	-	-	38 955	39 532
materiál	-	-	-	-
PRE distribuční služby, a. s.	5	7	503 905	432 102
v tom: výměna a servis měřidel	-	-	164 583	189 493
měsíční odečty	-	-	87 026	84 623
dlouhodobý majetek	5	7	252 296	157 986
PREnetcom, a. s.	4 277	2 877	94 720	73 388
v tom: služby – podpora IT	4 277	2 877	29 669	32 364
dlouhodobý majetek	-	-	65 051	41 024
VOLTCOM, spol. s r. o.	1 509	991	209 794	213 576
v tom: dlouhodobý majetek	-	-	180 739	170 293
opravy dlouhodobého majetku	-	-	28 746	43 283
služby	745	664	309	-
ostatní výnosy	764	327	-	-
Celkem	6 651 455	6 598 673	4 200 265	3 828 424

Veškeré transakce se společnostmi ve Skupině PRE byly uskutečнены na bázi běžných obchodních podmínek.

Společnost dále eviduje transakce a zůstatky se společnostmi, které jsou spřízněnou osobou prostřednictvím vztahu s akcionářem Skupiny PRE, tj. hlavním městem Prahou.

	Prodej spřízněným osobám		Nákupy od spřízněných osob	
	2025	2024	2025	2024
Vztahy se společnostmi s řídicím a podstatným vlivem	122 544	132 755	59 306	32 869
Hlavní město Praha	122 544	132 755	59 306	32 869
Vztahy s ostatními společnostmi	476 133	456 687	227 619	192 764
Výstaviště Praha, a. s.	8 379	9 275	-	-
Technická správa komunikací hl. m. Prahy, a. s.	1 482	408	18	-
Pražská plynárenská Servis distribuce, a. s., člen koncernu Pražská plynárenská, a. s.	-	302	-	-
Prometheus, energetické služby, a.s., člen koncernu Pražská plynárenská, a. s.	5 219	3 374	-	-
Pražské služby, a. s.	9 007	486	287	283
Technologie Hlavního města Prahy, a. s.	2 127	313	1	1
Teplo pro Prahu a. s.	2 430	1 833	-	-
Dopravní podnik hl. m. Prahy, akciová společnost	332 490	330 801	2 681	3 768
Kolektory Praha, a. s.	1	1	160 056	153 457
Pražské vodovody a kanalizace, a. s.	101 857	101 976	10 364	9 569
TRADE CENTRE PRAHA a. s.	-	-	137	-
Pražská plynárenská, a. s.	6 423	6 085	4	7
Elektroenergetické datové centrum, a. s.	-	1 224	53 730	25 679
Pražská strojírna a. s.	1 792	609	-	-
VN 42, s. r. o.	4 926	-	341	-
Celkem	598 677	589 442	286 925	225 633

	Pohledávky		Závazky	
	2025	2024	2025	2024
Vztahy se společnostmi s řídicím a podstatným vlivem	-	-	403	40
Hlavní město Praha	-	-	403	40
Vztahy s ostatními společnostmi	27 195	13 695	7 347	15 606
Výstaviště Praha, a. s.	132	785	470	-
Technická správa komunikací hl. m. Prahy, a. s.	206	92	-	-
Dopravní podnik hl. m. Prahy, akciová společnost	17 053	12 435	1	9 452
Pražské vodovody a kanalizace, a. s.	6 613	212	1 037	950
Pražské služby, a. s.	2 986	9	293	10
Pražská plynárenská, a. s.	-	-	-	2
Pražská strojírna a. s.	-	-	-	4
Pražská plynárenská Servis distribuce, a. s., člen koncernu Pražská plynárenská, a. s.	-	162	-	-
Elektroenergetické datové centrum, a. s.	-	-	5 546	5 188
Prometheus, energetické služby, a. s., člen koncernu Pražská plynárenská, a. s.	205	-	-	-
Celkem	27 195	13 695	7 750	15 646

(20) Přehled o peněžních tocích

Pro účely sestavení přehledu o peněžních tocích jsou peněžní prostředky a peněžní ekvivalenty definovány tak, že zahrnují peníze v pokladně, peníze na cestě, peníze na bankovních účtech a další finanční aktiva, jejichž ocenění může být spolehlivě určeno a která mohou být snadno přeměněna v peněžní prostředky. Pro účely sestavení přehledu o peněžních tocích jsou za peněžní prostředky a peněžní ekvivalenty dále považovány i pohledávky a závazky z cash pooling, které jsou v rozvaze vykázány v položkách „Krátkodobé pohledávky – ovládaná nebo ovládající osoba“ nebo „Krátkodobé závazky – ovládaná nebo ovládající osoba“. Zůstatek peněžních prostředků a peněžních ekvivalentů je na konci účetního období následující:

	2025	2024
Peněžní prostředky	1 972	2 355
Cash pooling	-1 008 909	-702 669
Celkem	-1 006 937	-700 314

(21) Významné události po datu účetní závěrky

Na základě projektu rozdělení formou odštěpení sloučením ze dne 31. 10. 2025 došlo k rozhodnému dni 1. 1. 2026 k odštěpení části jmění společnosti PREdistribuce, a. s., se sídlem Svornosti 3199/19a, Smíchov, 150 00 Praha 5, IČO: 27376516 a k přechodu odštěpené části jmění na nástupnickou společnost Pražská energetika, a. s., se sídlem Na Hroudě 1492/4, Vršovice, 100 00 Praha 10, IČO: 60193913. Následkem této změny je změna struktury akcionářů společnosti PREnetcom, a. s., se sídlem Na Hroudě 1492/4, Vršovice, 100 00 Praha 10, IČO: 06714366.

Po datu účetní závěrky nedošlo k žádným dalším změnám.

V Praze dne 28. dubna 2026



Ing. Milan Hampl
předseda představenstva



Mgr. Petr Dražil
místopředseda představenstva

ČESTNÉ PROHLÁŠENÍ

Při vynaložení veškeré přiměřené péče podává výroční zpráva podle našeho nejlepšího vědomí věrný a poctivý obraz o finanční situaci, podnikatelské činnosti a výsledcích hospodaření společnosti PREdistribuce, a. s., za rok 2025 a o výhlídkách jejího budoucího vývoje. Ve výroční zprávě nebyly vědomě opomenuty či zkresleny žádné skutečnosti, které by mohly změnit význam této zprávy.

V Praze dne 28. dubna 2026



Ing. Milan Hampel
předseda představenstva



Mgr. Petr Dražil
místopředseda představenstva

SEZNAM ZKRATEK



AMM	Automatic Metering Management
B2B	velkoodběratel
B2C	maloodběratel
BOZP	bezpečnost a ochrana zdraví při práci
BPŽP	bezpečnost práce a životního prostředí
CSR	směrnice EU, která zavádí podrobnější požadavky na podávání zpráv o udržitelnosti (Corporate Sustainability Reporting Directive)
ČEPS	Česká elektroenergetická přenosová soustava
ČR	Česká republika
DLHM	dlouhodobý hmotný majetek
EDC	Elektroenergetické datové centrum, a. s.
EnBW	EnBW Energie Baden-Württemberg AG
ERÚ	Energetický regulační úřad
ESG	nefinanční reporting v oblasti společenské odpovědnosti a ekologické udržitelnosti (Environmental, Social and Governance)
ESRS	evropské standardy pro podávání zpráv o udržitelnosti (European Sustainability Reporting Standards)
EU	Evropská unie
FVE	fotovoltaická elektrárna
GWh	gigawatthodina
IRO	dopady, rizika a příležitost (Impacts, Risks, and Opportunities)
K	kábel
KT	kabelový tunel
kV	kilovolt
MHMP	Magistrát hlavního města Prahy
MW	megawatt
NN	nízké napětí
R	rozvodna
SAIDI/SAIFI	ukazatel spolehlivosti dodávky elektrické energie
T	transformátor
TR	transformovna 110/22 kV
TWh	terawatthodina
VN	vysoké napětí
VTE	větrná elektrárna
VVN	velmi vysoké napětí

KONTAKTNÍ ÚDAJE

	Adresa	PSČ	Telefon
PREdistribuce, a. s. IČO: 27376516	Praha 5, Svornosti 3199/19a www.predistribuce.cz e-mail: info@predistribuce.cz	150 00	800 550 055 pro volání ze zahraničí: +420 267 055 555
Poruchová linka distribuce	Praha 2, Kateřinská 1528/9 e-mail: poruchy@predistribuce.cz	120 00	800 823 823
Pražská energetika, a. s. IČO: 60193913	Praha 10, Na Hroudě 1492/4 www.pre.cz e-mail: pre@pre.cz	100 00	800 550 055 pro volání ze zahraničí: +420 267 055 555
Informace pro tisk	Praha 10, Na Hroudě 1492/4	100 00	267 051 030
PREenergo, a. s. IČO: 25677063	Praha 10, Na Hroudě 2149/19 www.preenergo.cz e-mail: pre@pre.cz	100 00	800 550 055 pro volání ze zahraničí: +420 267 055 555
Centrum služeb PRE	Praha 1, Jungmannova 747/28 e-mail: centrum.sluzeb@pre.cz	110 00	733 143 143
PRE distribuční služby, a. s. IČO: 19826982	Praha 10, Na Hroudě 1492/4 www.preds.cz e-mail: pre@pre.cz	100 00	800 550 055 pro volání ze zahraničí: +420 267 055 555
Prodej elektroměrů	Praha 9, Novovysočanská 696/3 prodejanovovysocanska@pre.cz	190 00	267 052 389
eYello CZ, k. s. IČO: 25054040	Praha 10, Kubánské náměstí 1391/11 www.yello.cz e-mail: yello@yello.cz	100 00	267 056 704
PREzákaznická, a. s. IČO: 06532438	Praha 10, Na Hroudě 1492/4 www.prezakaznicka.cz e-mail: pre@pre.cz	100 00	800 550 055 pro volání ze zahraničí: +420 267 055 555
Zákaznické centrum PRE	Praha 1, Jungmannova 36/31	110 00	
	Praha 4, Vladimírova 64/18	140 00	
Zákaznická linka PRE	Praha 10, Kubánské náměstí 1391/11	100 00	800 550 055
PREservisní, s. r. o. IČO: 02065801	Praha 10, Na Hroudě 1492/4 www.preservisni.cz e-mail: pre@pre.cz	100 00	800 550 055 pro volání ze zahraničí: +420 267 055 555

	Adresa	PSČ	Telefon
KORMAK Praha a. s. IČO: 48592307	Praha 10 – Uhřetěves, náměstí Bratří Jandusů 34/34 www.kormak.cz e-mail: kormak@kormak.cz	104 00	267 051 301
VOLTCOM, spol. s r. o. IČO: 44794274	Praha 6, Otevřená 1092/2 www.voltcom.cz e-mail: voltcom@voltcom.cz	169 00	267 051 635
PREnetcom, a. s. IČO: 06714366	Praha 10, Na Hroudě 1492/4 www.prenetcom.cz e-mail: pre@pre.cz	100 00	800 550 055 pro volání ze zahraničí: +420 267 055 555
PREsolidsun, s. r. o. IČO: 28923405	Praha 10, Na Hroudě 2149/19 www.solidsun.cz e-mail: info@solidsun.cz	100 00	724 981 004 pro volání ze zahraničí: +420 267 055 555
FRONTIER TECHNOLOGIES, s. r. o. IČO: 27234835	Praha 10, Na Hroudě 2149/19 www.frontier-technologies.eu e-mail: info.frontier@pre.cz	100 00	277 002 346
ELEKTRO – FA.PAVELEK, s. r. o. IČO: 60322195	Opava, Ostravská 327/54 www.epavelek.cz e-mail: info@pavelek.cz	747 70	553 794 316
PRE FVE Nové Sedlo, s. r. o. IČO: 11911913	Praha 10, Na Hroudě 2149/19 www.preenergo.cz e-mail: prefve@pre.cz	100 00	800 550 055 pro volání ze zahraničí: +420 267 055 555
PRO EMV, s. r. o. IČO: 21330000	Praha 4, Štětškova 1638/18 www.pre.cz e-mail: info@proemv.cz	140 00	800 550 055 pro volání ze zahraničí: +420 267 055 555
NETFIN Infrastructure, a. s. IČO: 17093881	Praha 10, Na Hroudě 1492/4 www.prenetcom.cz e-mail: pre@pre.cz	100 00	800 550 055 pro volání ze zahraničí: +420 267 055 555
Rezident Park 9 s. r. o. IČO: 09771298	Praha 8, Koželužská 2450/4 www.preservisni.cz e-mail: pre@pre.cz	180 00	800 550 055 pro volání ze zahraničí: +420 267 055 555
Elektroenergetické datové centrum, a. s. IČO: 21020264	Praha 10, Na Hroudě 1492/4 www.edc-cr.cz e-mail: info@edc-cr.cz	100 00	800 720 204 pro volání ze zahraničí: +420 519 799 300

PREdistribuce, a. s.
Svornosti 3199/19a
150 00 Praha 5
www.predistribuce.cz

© 2026 Design a produkce KUKLIK.CZ