

PREdistribuce, a. s.

VÝROČNÍ

ZPRÁVA

2012

JSME

ENERGIE

TOHOTO

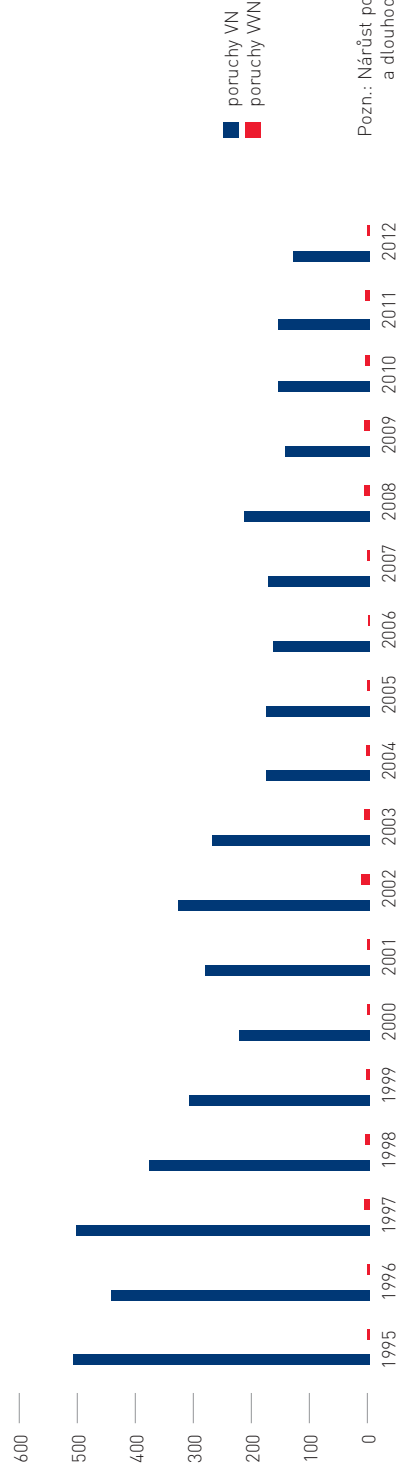
MĚSTA

## Hlavní finanční ukazatele (mil. Kč)

|   | 2012 <sup>1</sup> | 2011 <sup>1</sup> | 2010 <sup>1</sup> | 2009   | 2008   | 2007   | 2006   |
|---|-------------------|-------------------|-------------------|--------|--------|--------|--------|
| Aktiva celkem                             | 27 437            | 27 505            | 27 148            | 26 624 | 26 314 | 24 864 | 24 494 |
| Distribuční zařízení                      | 23 083            | 22 862            | 22 465            | 21 989 | 21 721 | 20 880 | 20 643 |
| Ostatní dlouhodobý majetek                | 2 198             | 2 108             | 2 079             | 2 136  | 1 997  | 2 322  | 2 315  |
| Pohledávky z cash poolingů ve Skupině     | 0                 | 0                 | 0                 | 0      | 0      | 339    | 317    |
| Obchodní pohledávky                       | 2 136             | 2 285             | 2 575             | 2 367  | 2 498  | 1 274  | 1 157  |
| Ostatní aktiva                            | 20                | 249               | 29                | 132    | 98     | 49     | 62     |
| Pasiva celkem                             | 27 437            | 27 505            | 27 148            | 26 624 | 26 314 | 24 864 | 24 494 |
| Vlastní kapitál                           | 19 119            | 19 202            | 18 933            | 18 673 | 18 850 | 19 582 | 18 456 |
| Odložený daňový závazek                   | 2 947             | 2 947             | 2 953             | 2 958  | 2 968  | 2 995  | 3 806  |
| Závazky z cash poolingů ve Skupině        | 735               | 752               | 254               | 192    | 874    | 0      | 0      |
| Obchodní závazky                          | 289               | 522               | 235               | 124    | 133    | 156    | 160    |
| Výnosy příštích období                    | 1 800             | 1 861             | 1 863             | 1 810  | 1 743  | 1 675  | 1 599  |
| Rezervy                                   | 217               | 219               | 179               | 158    | 157    | 176    | 169    |
| Úvěry                                     | 2 200             | 1 800             | 2 600             | 2 600  | 1 500  | 0      | 0      |
| Ostatní pasiva                            | 131               | 202               | 131               | 109    | 89     | 280    | 304    |
| Hrubý zisk z prodeje distribučních služeb | 4 406             | 4 447             | 4 119             | 4 695  | 4 699  | 4 621  | 4 187  |
| Zisk z běžné činnosti před zdaněním       | 1 230             | 1 444             | 1 133             | 847    | 1 080  | 1 293  | 1 025  |
| Zisk z běžné činnosti po zdanění          | 993               | 1 167             | 910               | 685    | 880    | 1 742  | 776    |
| Mimořádný hospodářský výsledek            | 0                 | -34               | 0                 | 0      | 0      | 0      | -28    |
| Zisk po zdanění                           | 993               | 1 133             | 910               | 685    | 880    | 1 724  | 748    |

Pozn.: <sup>1</sup> Z důvodu věrnějšího zobrazení hrubého zisku z prodeje distribučních služeb jsou kromě nákladů na nákup distribučních a systémových služeb od roku 2011 vykazovány i náklady na nákup elektriny pro vlastní spotřebu a krytí energetických ztrát společností. Údaje za rok 2010 byly obdobně přepracovány.

## Počet poruch VVN a VN

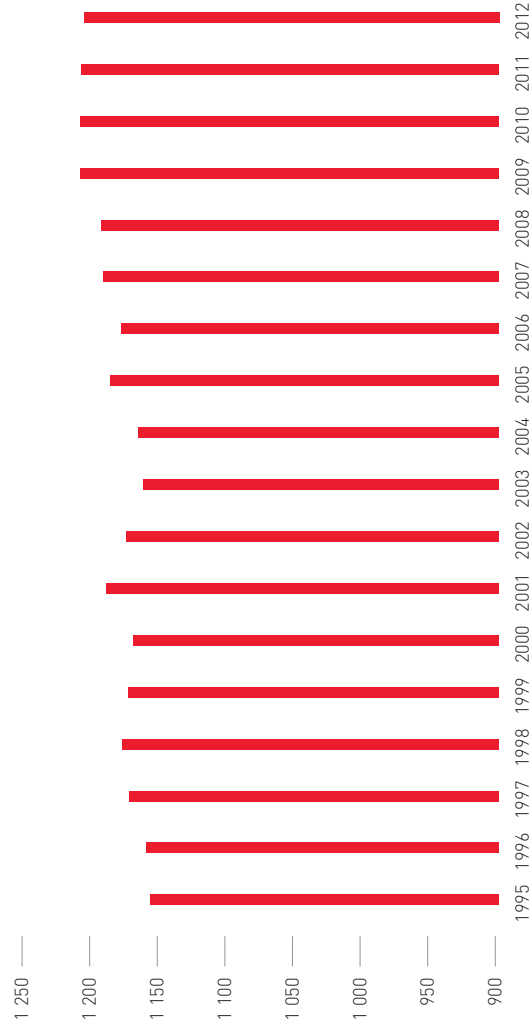


Pozn.: Nárůst poruchovosti v letech 2002–2003 byl způsoben povodní a dlouhodobým vypnutím rozvodného zařízení od 8. 8. 2002.

## Ostatní ukazatele

|                                       | 2012    | 2011    | 2010    | 2009    | 2008    | 2007    | 2006    |
|---------------------------------------|---------|---------|---------|---------|---------|---------|---------|
| Distribuce celkem (opatřená)          | 6 278,4 | 6 310,7 | 6 450,5 | 6 339,1 | 6 372,5 | 6 172,0 | 6 085,0 |
| Počet odběrných míst celkem           | 759 768 | 754 593 | 749 513 | 744 998 | 735 779 | 726 366 | 713 474 |
| z toho: VO                            | 1 990   | 1 970   | 1 947   | 1 948   | 1 929   | 1 854   | 1 916   |
| MOP                                   | 133 457 | 134 679 | 136 275 | 137 682 | 136 089 | 136 320 | 132 323 |
| M00                                   | 624 321 | 617 944 | 611 291 | 605 368 | 597 761 | 588 192 | 579 235 |
| Délka elektrických sítí celkem        | 11 921  | 11 901  | 11 781  | 11 675  | 11 552  | 11 544  | 11 229  |
| z toho: VVN                           | 206     | 202     | 202     | 202     | 206     | 196     | 196     |
| VN                                    | 3 865   | 3 863   | 3 829   | 3 780   | 3 701   | 3 670   | 3 476   |
| NN                                    | 7 850   | 7 836   | 7 750   | 7 693   | 7 645   | 7 678   | 7 557   |
| Průměrný přepočtený počet zaměstnanců | 511     | 507     | 504     | 514     | 515     | 555     | 583     |

## Nejvyšší dosažené roční zatížení (MW)



Pozn. 1: Pokles zatížení v letech 2002-2003 byl způsoben povodní a dlouhodobým vypnutím rozvodného zařízení od 8. 8. 2002.

Pozn. 2: 1. 12. 2010 bylo dosaženo historicky nejvyššího zatížení 1 209 MW.

---

#### Skupina PRE

- je stabilní a prosperující podnikatelské uskupení s dlouholetou tradicí,
- zajišťuje spolehlivé, ekologické a inovativní dodávky energií a energetických služeb v celé ČR s důrazem na hlavní město Prahu,
- je spolehlivý distributor na licencovaném území,
- využíváním nejmodernějších technologií a postupů plně uspokojuje požadavky a očekávání svých zákazníků,
- strategické zaměření Skupiny odpovídá na současné výzvy na energetickém trhu, který plně reflektuje jeho liberalizaci, zvýšení konkurence a fluktuaci cen.

**Strategická vize Skupiny PRE** je být silnou energetickou společností, jež zajišťuje udržitelnou, spolehlivou, ekologickou a inovativní dodávku energie a energetických služeb v celé ČR s důrazem na Prahu a okolí; společností, která je ekonomicky a sociálně odpovědná k akcionářům, občanům, zákazníkům i zaměstnancům.

## Obsah

|   |    |
|---|----|
| Základní údaje o společnosti  | 3  |
| Skupina PRE   | 4  |
| Úvodní slovo předsedy představenstva  | 5  |
| Strategie společnosti   | 8  |
| Orgány společnosti  | 10 |
| Důležitá rozhodnutí mateřské společnosti Pražská energetika, a. s.,<br>ovlivňující vznik a strukturu společnosti PREdistribuce, a. s. | 12 |
| Významné události   | 16 |
| Stručná historie a současný stav v sektoru elektroenergetiky – unbundling   | 19 |
| Lidské zdroje   | 24 |
| Investice   | 28 |
| Finanční zpráva   | 34 |
| Ekologie, ochrana životního prostředí, bezpečnost a ochrana zdraví při práci  | 36 |
| Systém řízení rizik ve společnosti, resp. ve Skupině PRE  | 40 |
| Schéma řízení Skupiny PRE a společnosti   | 41 |
| Organizační schéma společnosti  | 42 |
| Zpráva o valných hromadách konaných v průběhu roku  | 43 |
| Předmět podnikání společnosti   | 44 |
| Informace požadované v souladu s platnou legislativou   | 45 |
| Zpráva o vztazích mezi propojenými osobami  | 46 |
| Zpráva dozorčí rady   | 51 |
| Zpráva nezávislého auditora   | 52 |
| Samostatná účetní závěrka v plném znění ke dni 31. 12. 2012   | 54 |
| Čestné prohlášení   | 72 |
| Seznam použitých zkratk   | 73 |
| Adresa společnosti a jejích pracovišť   | 75 |

Změny, které nastaly od skončení účetního období (31. 12. 2012) do závěrky vydání této výroční zprávy (15. 4. 2013), jsou v textu vyznačeny **tučnou kurzívou**.

# Základní údaje o společnosti

Obchodní firma: PREdistribuce, a. s.

Sídlo: 150 00 Praha 5, Svornosti 3199/19a

IČ: 27376516

DIČ: CZ27376516

Právní forma: akciová společnost

Společnost je zapsána v: obchodním rejstříku vedeném Městským soudem v Praze, oddíl B, vložka 10158

Účet: ČSOB Praha-město, č. účtu: 17494043/0300

Licence: Společnost je držitelem licence na distribuci elektřiny č. 120504769 [účinnost od 1. 1. 2006 na dobu 25 let]

Vznik samostatné společnosti PREdistribuce, a. s., se váže ke změnám, které přinesla nová úprava energetické legislativy a povinnost transformace evropských norem.

Zákonem č. 670/2004 Sb., kterým se změnil zákon č. 458/2000 Sb., o podmínkách podnikání a o výkonu státní správy v energetických odvětvích a o změně některých zákonů (energetický zákon), ve znění pozdějších předpisů, byla do českého právního řádu transformována směrnice Evropského parlamentu a Rady 2003/54/ES o společných pravidlech pro vnitřní trh s elektrickou energií. Uvedenými předpisy byla tzv. vertikálně integrovaným podnikatelům, tj. souběžným držitelům licencí na distribuci elektřiny a obchod s elektřinou, mezi které patřila i Pražská energetika, a. s., uložena povinnost právně oddělit tyto licencované činnosti tak, aby držitelem licence na distribuci elektřiny byla právně samostatná společnost.

Pražská energetika, a. s., IČ: 60193913, se sídlem Praha 10, Na Hroudě 1492/4, PSČ 100 05, tuto změnu provedla smlouvou o vkladu části podniku ze dne 28. 12. 2005, kterou vložila část podniku (divizi Distribuce) do dceřiné společnosti PREdistribuce, a. s., IČ: 27376516, se sídlem Praha 5, Svornosti 3199/19a, PSČ 150 00.

PREdistribuce, a. s., tak vstoupila s účinností od 1. 1. 2006 do všech práv a povinností společnosti Pražská energetika, a. s., v oblasti zabezpečení a provozu distribuční soustavy na licencovaném území hlavního města Prahy, Roztok u Prahy a obce Žalov. Uvedené právní nástupnictví vyplývá zejména z ustanovení § 476 odst. 1 a § 477 odst. 1 obchodního zákoníku.

PREdistribuce, a. s., se touto smlouvou stala vlastníkem technického zařízení a části nemovitého majetku sloužícího k zabezpečení distribuce elektřiny na území hlavního města Prahy a katastrálního území Roztok u Prahy a Žalova.

PREdistribuce, a. s., se stala od 1. 1. 2006, na základě udělené licence na distribuci elektřiny č. 120504769, provozovatelem distribuční soustavy na území hlavního města Prahy, Roztok u Prahy a Žalova.

# Skupina PRE

Historie společností Skupiny sahá až do roku 1897, kdy byly založeny Elektrické podniky královského hlavního města Prahy, jejichž předmětem činnosti bylo tehdy kromě dodávek elektřiny také osvětlení ulic a provoz tramvají.

Členy Skupiny jsou, kromě mateřské společnosti, následující subjekty, resp. 100% dceřiné společnosti:

**PREdistribuce, a. s., (PREdi)** – distribuce elektřiny na území hlavního města Prahy a Roztok u Prahy, plánování obnovy a rozvoje distribuční soustavy, výstavba, provoz, správa a údržba zařízení distribuční soustavy.  
IČ: 27376516; Praha 5, Svornosti 3199/19a, tel.: 267 051 111, 840 550 055, fax: 267 310 817, Internet: [www.pre.cz](http://www.pre.cz), [www.predistribuce.cz](http://www.predistribuce.cz), e-mail: [pre@pre.cz](mailto:pre@pre.cz) a [distribuce@pre.cz](mailto:distribuce@pre.cz)

**PREměření, a. s., (PREm)** – opravy a montáže elektroměrů na zásobovacím území PRE, výroba elektrické energie – FVE. IČ: 25677063; Praha 10, Na Hroudě 2149/19, tel.: 267 051 111, 840 550 055, fax: 267 056 777, Internet: [www.pre.cz](http://www.pre.cz), [www.premereni.cz](http://www.premereni.cz), e-mail: [pre@pre.cz](mailto:pre@pre.cz) a [mereni@pre.cz](mailto:mereni@pre.cz)

**PREleas, a. s., (do 19. 10.)** – leasingové operace pro členy Skupiny PRE. IČ: 25054040; Praha 10, Limuzská 2110/8, tel.: 272 702 305, fax: 272 702 305

**eYello CZ, a. s., (od 19. 10.)** – prodej elektřiny a plynu na území ČR s výjimkou hlavního města. IČ: 25054040; Praha 10, Limuzská 2110/8, tel.: 840 555 777, Internet: [www.yello.cz](http://www.yello.cz)



# Úvodní slovo

Vážení čtenáři,

úvodem bych Vás rád v krátkosti seznámil s historií, posláním a hlavními úkoly společnosti PREdistribuce, a. s. Společnost byla založena jako 100% dceřiná distribuční společnost jediného akcionáře společnosti Pražská energetika, a. s., a rokem 2012 dokončila sedmý rok své existence. Společnost PREdistribuce, a. s., zajišťuje distribuci elektřiny na území hlavního města Prahy a města Roztoky u Prahy o rozloze 505 km<sup>2</sup>, na kterém je držitelem licence na distribuci vydané s účinností od 1. 1. 2006 na dobu 25 let. Distribuce elektřiny podléhá cenové a kvalitativní regulaci vykonávané Energetickým regulačním úřadem ČR.

Hlavním posláním společnosti je zajistit spolehlivou distribuci elektřiny od zdrojů - předacích míst s přenosovou soustavou - až do odběrných nebo předacích míst jednotlivých zákazníků prostřednictvím udržované distribuční soustavy. Tato soustava je tvořena systémem venkovních a kabelových vedení 110 kV, 22 kV a 0,4 kV, rozvodnami s transformací 110/22 kV a transformačními stanicemi 22/0,4 kV.

O veškeré rozvodné zařízení pečovalo celý minulý rok 511 zaměstnanců společnosti, mezi jejichž hlavní úkoly patřilo plánování rozvoje a obnovy rozvodného zařízení, připojování nových zákazníků po předchozí výstavbě investičních energetických staveb a přípojek, správa síťových aktiv, řízení provozu, obsluha a řešení poruchových stavů včetně provádění plánovaných oprav a údržby sítí dle řádu preventivní údržby, měření dopravené elektřiny na hladině VVN a VN a předávání dat pro zúčtování distribuční služby a dodávek do systému OTE.

Dovolte mi uvést několik základních údajů vypovídajících o výkonu a množství dopravené elektřiny licencovaným územím Prahy a Roztok. Celkové zatížení sítí dosáhlo maxima 1 198 MW dne 7. 2. 2012; sítěmi bylo distribuováno celkem 6 278,4 GWh, což zajistilo pokrytí požadavků jak stávajících, tak nových zákazníků na všech napěťových hladinách. Vůči všem odběratelům připojeným k distribučním sítím společnosti byly v průběhu roku splněny standardy kvality dodávek elektřiny a souvisejících služeb v souladu s vyhláškou ERÚ č. 540/2005 Sb., v platném znění.

Poruchovost a provozní výsledky distribuce v Praze mají ve sledovaném období 10 let trvale klesající tendenci, a to jak v počtu případů závažných poruch a kvality dodávky, tak ve snížené míře množství nedodané elektřiny. Zejména dosahované hodnoty průměrné doby přerušení na hladině 110 kV a 22 kV jsou srovnatelné s velkoměstsky v západních zemích EU. Tohoto pozitivního vývoje bylo dosaženo dlouhodobě uplatňovaným, velice racionálním plánováním, prováděním obnovy a rozvoje distribučních sítí z jednoho asset management centra a uplatňováním moderních technologií a prvků používaných v EU (vykazují zvýšenou spolehlivost provozu a přitom jejich estetický vzhled je přijatelný i pro historické prostředí v Praze). Pozitivně bylo hodnoceno i zavedení tzv. systému Work Force Management (WFM), kdy bylo využito zkušeností ze společnosti EnBW AG, REG. Stuttgart. U našich akcionářů v EnBW AG se pro řízení čety v terénu systémem WFM rozhodli již dříve. V současné době systém již druhým rokem funguje, veškeré čety jsou řízeny z centra a přímo z terénu předávají jak on-line informace o vykonaných manipulacích v sítích, tak informace o stavu sítě na dispečink případně přímo svým řídicím vedoucím práce. Na dalších krocích k postupnému zvyšování spolehlivosti sítí v oblastech řízení a provozu sítí pracuje vedení společnosti i v roce 2013.

Z bezpečnostního hlediska jsou veškeré sítě a provozní zařízení PREdistribuce, a. s., součástí kritické infrastruktury Prahy i celé ČR. Spolehlivá či nepřetržitá dodávka elektrické energie je zcela zásadní pro fungování a chod města. Krátkodobé výpadky většího rozsahu město paralyzují, dochází ke kolapsu dopravy, ohrožení životů

lidí ve výtazích a k omezení činnosti většiny subjektů státní správy a firem. Deset let po zničující povodni, která prošla Prahou v roce 2002, nebyla distribuční síť v roce 2012 ovlivněna žádnou živelnou událostí či kalamitou, nebyla zaznamenána žádná systémová závada, která dlouhodobě ovlivnila život Pražanů. V roce 2012 došlo v sítích 110 kV PREdistribuce, a. s., ke čtyřem krátkým výpadkům vedení, které měly za následek dvě přerušení dodávky elektřiny v průměrné délce trvání 6 minut. Z těchto čtyř výpadků jich polovina měla příčinu mimo distribuční soustavu PREdistribuce, a. s. Je naším velkým přáním tyto kvalitní výsledky potvrdit i v roce 2013.

Do distribuční sítě, tj. prosté obnovy a rozvoje sítí včetně řídicích, telemechanizačních a měřicích systémů bylo vloženo 1 642,1 mil. Kč; do oprav bylo z provozních prostředků vloženo dalších 316,4 mil. Kč. K trvalému udržení tohoto stavu bylo nutno splnit i plánovaný objem investic (nutnost všechny plánované stavby zrealizovat a do zimy uvést do provozu). V roce 2012 se jednalo zejména o dokončení rekonstrukce klasické transformovny 110/22 kV Letňany, zahájení obnovy rekonstrukce klasické transformovny 110/22 kV Lhotka, o obnovu venkovního vedení 110 kV pro transformovnu 110/22 kV Lochkov, dokončení kabelovodu pro vyvedení výkonu z transformovny Jih na Bohdalci. Dále bylo zrealizováno velké množství staveb prosté obnovy v kabelové síti 22 kV a 1 kV včetně distribučních trafostanic, které již byly fyzicky a ekonomicky dožité. Rovněž bylo do sítě 1 kV připojeno na základě žádostí několik stovek drobných výrobních fotovoltaických zdrojů o celkovém výkonu 25 MW.

Závěrem mohu s klidným svědomím prohlásit, že v roce 2012 zaměstnanci společnosti řádně splnili všechny klíčové úkoly distributora v hlavním městě a že PREdistribuce, a. s., byla i v sedmém roce své existence důstojnou oporou mateřské společnosti, přispěla k dobrému jménu Skupiny PRE a svým dílem i k zajištění spokojenosti Pražanů. Vzhledem k rozvoji hlavního města a tím i postupnému nárůstu zatížení se společnost stává nepostradatelnou složkou života hlavního města. Naší snahou bude nadále toto plnit, být dobrým distributorem v hlavním městě a zůstat i společensky zodpovědnou firmou k ochraně životního prostředí.

**Ing. Mílan Hampl**  
předseda představenstva a ředitel



# Strategie společnosti

Distribuční soustava elektrické energie bude v brzké budoucnosti vystavena novým kvalitativním i kvantitativním podmínkám, které si vynutí změnu jeho struktury, provozu a hlavně aplikaci nových technologií. Určitě na jedné straně dojde ke zvýšení míry uplatnění decentralizovaných zdrojů elektrické energie, z nichž část bude mít charakter zdrojů obnovitelných (OZE) s obtížně predikovatelnou výrobou a také se zvýší zastoupení elektromobility, na druhé straně bude stále nutno dodržet vysokou spolehlivost a bezpečnost dodávky elektrické energie a také zajistit dodávku v krizových režimech.

Se všemi těmito uvedenými aspekty se bude muset distributor vyrovnat a nadále nabízet spolehlivou a kvalitní distribuci elektrické energie, jejíž parametry budou legislativně určeny ERÚ; nesplnění požadavků bude penalizováno.

Na nové trendy v energetice se společnost připravuje systematicky a zodpovědně. V relativně krátkém časovém horizontu lze tedy očekávat výrazné změny okolního ekonomického prostředí, ať již se to týká legislativy, závazků členských států EU, inovace a rozvoje nových technologií v oblasti primární a sekundární sítě, ale v neposlední řadě i významného posílení role ICT podpory.

Společně s ostatními distributory v ČR je sledována oblast projektů kolem zavedení inteligentních sítí tzv. Smart Grid a jejich podmnožin AMM a E-mobilita; mapující zejména technické možnosti provozovatele distribuční sítě.

PREdistribuce, a. s., chce být i nadále stabilní společností, která je zákazníky vnímána jako spolehlivý partner; její aktivity mají za cíl optimalizovat fungování distribuční sítě jako celku. Nejdůležitějším bodem strategie je zvyšování efektivity distribuce, jednak v oblasti provozně-technických a investičních opatření v síti, jednak v oblasti optimálního uspořádání procesů (jak uvnitř společnosti, tak směrem k externím spolupracujícím subjektům). Samozřejmostí je respektování legislativou předepsaných garantovaných standardů kvality dodávek a souvisejících služeb, které jsou v kompetenci držitele licence na distribuci.

Podmínky definované v tzv. „Programu opatření“, jehož úkolem je v maximální míře zaručit nediskriminační jednání v procesech, za něž zodpovídá provozovatel distribuční soustavy vůči všem účastníkům trhu, jsou plně dodržovány.

Odpovědnost za situaci v oblasti zásobování hlavního města elektřinou se odráží mimo jiné také v péči o distribuční soustavu, která tvoří součást kritické infrastruktury města se zpřísněnými standardy v souladu s charakterem území a jeho citlivostí na případné výpadky distribuce. Společnost činí maximum v oblasti analýzy stavu soustavy, její následné obnovy a rozvoje páteřních sítí pro potřeby zásobování elektřinou nových nebo rozvíjejících se lokalit města. Po pečlivém zhodnocení situace je síť posilována novými transformovkami, rozpínacími a distribučními trafostanicemi.

Připravována jsou opatření na zvyšování spolehlivosti sítí zejména v oblasti Asset Managementu, v oblasti řízení sítí a zkvalitnění údržby (zavedení tzv. Work Force Management dle zkušeností získaných v provozování sítí v Baden-Württemberg).

Novými příležitostmi pro podnikání společnosti je postupné převzetí dalších distribučních soustav (lokálních distribučních sítí) na licencovaném území společnosti, čímž dojde ke zvýšení základny aktiv v rámci stávající distribuční sítě.

**Hlavním posláním společnosti je a bude zajistit spolehlivou dopravu elektřiny od předacích míst s přenosovou soustavou až do odběrných nebo předacích míst jednotlivých zákazníků prostřednictvím udržované distribuční soustavy.**

**Hlavním strategickým cílem je optimalizovat aktiva sítě, zajistit jejich maximální využití pro distribuci elektřiny a kvalitní a nediskriminační obsluhu zákazníků sítě ve spolupráci s ostatními členy Skupiny.**

# Orgány společnosti

## Představenstvo k 31. 12. 2012

**Ing. Milan Hampl**

(48 let) | předseda | Adresa: PREdistribuce, a. s., Svornosti 3199/19a, 150 00 Praha 5

**Mgr. Petr Dražil**

(46 let) | místopředseda | Adresa: PREdistribuce, a. s., Svornosti 3199/19a, 150 00 Praha 5

**Dipl. Ing. Christian Franz-Josef Schorn**

(48 let) | člen | Adresa: EnBW AG, Durlacher Allee 93, D-76131 Karlsruhe, SRN

**Ing. Martin Langmajer**

(48 let) | člen | Adresa: Tichonická 1017/30, 104 00 Praha 10 (do 1. 8.), Žampiónová 197, 104 00 Praha 10 (od 1. 8.)

## Dozorčí rada k 31. 12. 2012

**Dipl. Phys. Hermann Lüschen**

(59 let) | místopředseda | Adresa: EnBW AG, Durlacher Allee 93, D-76131 Karlsruhe, SRN

**Ing. Pavel Elis, MBA**

(47 let) | člen | Adresa: Pražská energetika, a. s., Na Hroudě 1492/4, 100 05 Praha 10

**Dipl. Ing. Alexander Manfred Sloboda**

(49 let) | člen | Adresa: Pražská energetika, a. s., Na Hroudě 1492/4, 100 05 Praha 10

**Ing. Karel Urban**

(54 let) | člen | Adresa: PREdistribuce, a. s., Svornosti 3199/19a, 150 00 Praha 5

**Ing. Radek Hanuš, Ph.D.**

(36 let) | člen | Adresa: PREdistribuce, a. s., Svornosti 3199/19a, 150 00 Praha 5

## Členem dozorčí rady v průběhu roku dále byl

**JUDr. Petr Hulinský, Ph.D.,** (odvolán ke dni 27. 6.)

(45 let) | předseda | Adresa: MHMP, Mariánské náměstí 2, 110 00 Praha 1

**Ing. Pavel Klega** (zvolen ke dni 11. 4. 2013)

(47 let) | člen | Adresa: MHMP, Mariánské náměstí 2, 110 00 Praha 1

Zleva

Mgr. Petr Dražil  
Ing. Milan Hampl  
Ing. Martin Langmajer  
Dipl. Ing. Christian Franz-Josef Schorn





# Důležitá rozhodnutí mateřské společnosti Pražská energetika, a. s., ovlivňující společnost PREdistribuce, a. s.

## **A. Rozhodnutí o založení společnosti bylo učiněno na zasedání představenstva mateřské společnosti Pražská energetika, a. s., dne 16. 8. 2005 (RP-82/2005).**

Toto rozhodnutí bylo učiněno v souladu s ustanovením § 171 odst. 1 písm. a) a § 172 obchodního zákoníku.

Předmětem podnikání nově založeného subjektu bylo:

- pronájem nemovitostí, bytů a nebytových prostor bez poskytování jiných než základních služeb ve smyslu § 4 živnostenského zákona,
- distribuce elektřiny.

Společnost byla založena na dobu neurčitou.

Základní kapitál společnosti činil 2 000 000 Kč, přičemž byl rozdělen na 2 akcie znějící na jméno, v listinné podobě, z nichž každá měla jmenovitou hodnotu 1 000 000 Kč.

Zakladatel se rozhodl, že sám upíše a splatí celý základní kapitál, který byl tvořen peněžitým vkladem, takto:

- Pražská energetika, a. s., upsala 2 ks akcií peněžitým vkladem, který činil 2 000 000 Kč. Emisní kurz jedné akcie se rovnal její jmenovité hodnotě a činil 1 000 000 Kč,
- vklady splacené zakladatelem spravoval do vzniku společnosti zakladatel, tj. společnost Pražská energetika, a. s.

## **B. Na svém zasedání konaném dne 7. 10. 2005 (RP-123/2005) rozhodlo představenstvo mateřské společnosti o změně předmětu podnikání společnosti PREdistribuce, a. s., od 1. 1. 2006 na:**

- distribuce elektřiny,
- montáž, opravy, revize a zkoušky vyhrazených elektrických zařízení,
- výroba, instalace a opravy elektronických zařízení,
- revize a zkoušky vyhrazených tlakových zařízení,
- opravy a montáž měřidel,
- testování, měření, analýzy a kontroly,
- revize a zkoušky vyhrazených zdvihacích zařízení,
- inženýrská činnost v investiční výstavbě,
- montáž, údržba a servis telekomunikačních zařízení,
- grafické a kresličské práce,
- realitní činnost,
- pronájem a půjčování věcí movitých.

Dále byla schválena možnost vydání akcií jako hromadné listiny, která nahradí jednotlivé cenné papíry.

## **C. Na zasedání konaném 28. 12. 2005 (RP-159/2005) rozhodlo představenstvo mateřské společnosti o navýšení základního kapitálu PREdistribuce, a. s., úpisem akcií a splacením emisního kurzu upsaných akcií nepeněžitým vkladem části podniku. Základní kapitál byl navýšen o částku 21 547 000 000 Kč, což je hodnota části podniku určené ke vkladu odvozená od ocenění znalce k 30. 6. 2005.**

Představenstvo dále schválilo návrh Smlouvy o úpisu akcií (RP-160/2005) a návrh Smlouvy o vkladu části podniku společnosti Pražská energetika, a. s., „divize Distribuce“ (RP-161/2005).

Dále pak:

- dne 29. 12. 2005 uzavřely Pražská energetika, a. s., a PREdistribuce, a. s., smlouvu o vkladu části podniku s účinností od 1. 1. 2006,
- dne 29. 12. 2005 uzavřely Pražská energetika, a. s., a PREdistribuce, a. s., dohodu o úpisu akcií v hodnotě výše uvedeného navýšení.



**D. Dne 1. 1. 2006 došlo k převzetí části podniku společností PREdistribuce, a. s., podpisem Zápisu o předání a převzetí mezi společnostmi Pražská energetika, a. s., a PREdistribuce, a. s.**

Jediný akcionář schválil upisování akcií nepeněžitým vkladem, jehož předmětem byla část podniku „divize Distribuce“ ohodnocená znaleckým posudkem na 21 549 000 000 Kč.

K navýšení základního kapitálu došlo na základě rozhodnutí valné hromady společnosti Pražská energetika, a. s., konané dne 28. 12. 2005.

**E. V červnu 2006 vzalo představenstvo mateřské společnosti na vědomí schválení organizační změny představenstvem PREdistribuce, a. s., týkající se převodu 50 zaměstnanců PREdistribuce, a. s., zajišťujících montáž elektroměrů v sítích NN, včetně přechodu práv a povinností do společnosti PREměření, a. s.**

**F. Na svém zasedání konaném dne 19. 6. 2006 (RP-90/2006) přijalo představenstvo mateřské společnosti rozhodnutí o snížení základního kapitálu společnosti PREdistribuce, a. s., (toto rozhodnutí bylo učiněno vzhledem k tomu, že auditoři dceřiné společnosti ověřili, že v účetních dokladech společnosti byla ke dni 30. 4. 2006 vykazována neuhrazená ztráta minulých let ve výši 3 841 085 719,68 Kč).**

Rozhodnuto bylo:

- snížit základní kapitál společnosti z částky 21 549 000 000 Kč o částku 3 841 066 152 Kč na částku 17 707 933 848 Kč,
- důvodem snížení základního kapitálu společnosti byla úhrada ztráty společnosti z minulých let v celkové výši 3 841 085 719,68 Kč vykázané v účetních dokladech společnosti v rozvaze, položka A.IV.2., s částkou 3 841 066 152 Kč odpovídající snížení základního kapitálu společnosti bylo rozhodnuto naložit tak, že jí bude uhrazena část neuhrazené ztráty společnosti v celkové výši 3 841 085 719,68 Kč. Zbývající část neuhrazené ztráty ve výši 19 567,68 Kč bude ponechána na účtu neuhrazené ztráty z minulých let,
- snížení základního kapitálu bylo provedeno poměrným snížením jmenovité hodnoty všech akcií společnosti, a to tak, že jmenovitá hodnota jedné dosavadní kmenové listinné akcie společnosti znějící na jméno ve výši 1 000 000 Kč byla snížena o 178 248 Kč, tj. po snížení základního kapitálu měla jedna kmenová listinná akcie společnosti znějící na jméno jmenovitou hodnotu 821 752 Kč.

**G. V září 2006 rozhodlo představenstvo o emisi hromadné listiny č. 1 a listinných akcií č. 1 a č. 2 emitenta PREdistribuce, a. s., nahrazující 21 549 ks kmenových akcií na jméno, ve jmenovité hodnotě 821 752 Kč každé z akcií.**

**H. Na svém zasedání konaném dne 6. 11. 2007 rozhodlo představenstvo mateřské společnosti (RP-106/2007) o převodu činností souvisejících s elektroměrovou službou do dceřiné společnosti PREměření, a. s.**

# Projekt „Asset management“

Distribuční síť je živý organismus, který se průběžně proměňuje. Dochází k obnově některých úseků, ale také k výstavbě úseků nových s tím, jak se rozšiřuje hlavní město Praha. Tyto procesy pochopitelně nemohou probíhat živelně, je třeba je řídit a koordinovat.

---

## Ing. Karel Urban

Vedoucí sekce Řízení aktiv sítě

### Můžete specifikovat, co zahrnuje Asset management?

Je to skloubení veškerých činností při řízení aktiv, které v našem případě zahrnuje obnovu, rozvoj a výstavbu distribuční sítě tak, aby tento proces byl co nejefektivnější a generoval co největší zisk. S výsledkem musí být spokojeni jak akcionáři, tak zákazníci i naše společnost. Moje role spočívá v koordinaci jednotlivých vstupů a výstupů.

### O jaké vstupy se jedná?

Jsou to hlavně žádosti zákazníků, požadavky správce sítě a návrhy oddělení rozvoje, obnovy a výstavby distribuční sítě. To vše je třeba dát do souvislosti s efektivitou distribuční sítě a finančním plánem. Jedná se vlastně o to, abychom byli schopni vždy zajistit našim zákazníkům potřebné připojení a dodávku elektrické energie jaké požadují, a abychom průběžně obnovovali distribuční síť a tím předcházeli výpadkům. Výpadky sítě představují jeden z ukazatelů, který může výrazně ovlivnit zisk našeho podniku.

### A nějaké konkrétní příklady vaší činnosti?

Tak například se na nás obrátí developer s požadavkem na nové připojení v určité lokalitě pro výstavbu. My provedeme výpočet sítě a zjistíme, zda je v místě požadovaný příkon, aniž bychom museli provádět novou výstavbu např. transformačních stanic či rozveden. Pokud příkon nestačí, připravíme návrh řešení s důrazem na efektivitu a ekonomickou návratnost této nutné výstavby. Naplánovaná výstavba se následně projednává s příslušnými úřady a odbornými odděleními. Celý proces musí být časově nastaven tak, aby bylo možné nové objekty dle požadavku zákazníka včas napojit na distribuční soustavu.



# Významné události

## 2006

1. 1. • členem představenstva byl zvolen Ing. Milan Hampl,
27. 1. • schválena změna stanov – § 20 a 24,
31. 1. • zaniklo členství v dozorčí radě – Ing. Vladimír Šalek, Ing. Jan Doležálek, Ing. Aleš Staněk, MBA,
1. 2. • členem představenstva byl zvolen Mgr. Petr Dražil,
1. 2. • členy dozorčí rady byli zvoleni JUDr. Petr Hulinský, Ph.D., Dipl. Phys. Hermann Lüschen, Ing. Drahomír Ruta, Ing. Pavel Elis, MBA,
1. 3. • členy dozorčí rady byli zvoleni Ing. Karel Urban a Bc. Vladimír Přáda,
4. 4. • schválena změna stanov – § 11, 14, 21, 25 a 26,
20. 4. • předsedou dozorčí rady byl zvolen JUDr. Petr Hulinský, Ph.D., místopředsedou pak Dipl. Phys. Hermann Lüschen,
19. 6. • schváleno snížení základního kapitálu,
- Červen • dokončena rekonstrukce R 22 kV v TR Malešice,
- Září • dokončena rekonstrukce venkovního vedení 110 kV TR Chodov TR Jih,
6. 10. • členy představenstva byli zvoleni Dipl. Ing. Christian Franz-Josef Schorn a Ing. Martin Langmajer,
- schválena změna stanov – § 5, 20 a 22,
- Říjen • dokončena rekonstrukce TR 110/22 kV Východ,
- dokončeno zaústění vedení 110 kV do TR Východ,
- dokončen KT do TR Západ,
- dokončena rekonstrukce transformace v TR Západ,
2. 11. • předsedou představenstva byl zvolen Ing. Milan Hampl; místopředsedou pak Mgr. Petr Dražil,
- Listopad • dokončena rekonstrukce RS 4000 Klárov,
- dokončena výměna vypínačů 22 kV, úprava ŘS a rekonstrukce vysílače HDO v TR Chodov,
- Prosinec • dokončena I. etapa rekonstrukce R 110 kV v TR Běchovice.

## 2007

19. 4. • první řádná valná hromada hodnotící hospodářské výsledky za rok 2006,
- Září • dokončení II. etapy pokládky kabelů 22 kV z TR Černý Most,
- Listopad • dokončení II. etapy rekonstrukce R 110 kV v TR Běchovice,
- Prosinec • vybudování III. sekce R 22 kV v TR Letňany,
- dokončení I. sekce rekonstrukce R 22 kV v TR Běchovice,
- výměna obvodového pláště v TR Holešovice.

## 2008

- Leden • dokončena stavba KT Kateřinská,
- Březen • dokončena stavba KT Smíchov jižní větev,
22. 4. • druhá řádná valná hromada hodnotící hospodářské výsledky za rok 2007,
- Květen • dokončena stavba TR Letňany,
- Srpen • dokončena stavba KT Vltava,
- dokončena stavba KT Pankrác,
- Září • dokončeno položení kabelu Jih Střed K 102,
- dokončena stavba venkovního vedení Malešice-Východ,
- Listopad • dokončeno dozbrojení R 110 kV Lhotka,
- Prosinec • dokončena stavba TR Smíchov,
- dokončena stavba TR Pankrác,
- dokončeno položení kabelu Karlov - Smíchov,
- dokončena I. etapa obnovy rozváděče 110 kV TR Střed.

## 2009

- Únor • dokončení výstavby a zprovoznění vysokonapěťové rozvodny 110/22 kV Pankrác,
- Březen • ukončeno přesunutí cvičného školicího střediska z objektu Novovysočanská do TR Malešice,
- ve spolupráci s firmou Facility, s. r. o., byl v rámci Skupiny zahájen projekt Fit for Future,
16. 4. • třetí řádná valná hromada hodnotící hospodářské výsledky za rok 2008,
- Duben • dokončena výstavba II. etapy TR 110/22 kV Smíchov (úplné dozbrojení),

|          |  |          |  |
|----------|--|----------|--|
| Červen   | <ul style="list-style-type: none"> <li>aktivace protipovodňových opatření na území hlavního města, I. stupeň povodňové aktivity na Vltavě,</li> </ul>  | Květen   | <ul style="list-style-type: none"> <li>PREdistribuce, a. s., obhájila podruhé titul „Bezpečný podnik“,</li> </ul>  |
| Srpen    | <ul style="list-style-type: none"> <li>zahájeno jednání o kolektivní smlouvě na období 2010–2012,</li> <li>ukončena II. etapa rekonstrukce rozvodny 110/22 kV Střed za plného provozu napájení centra města bez výpadku dodávky elektřiny,</li> <li>dokončena rekonstrukce I. etapy W 2 x 110 kV TR Sever – Roztoky,</li> <li>dokončena výměna transformátorů T 102 + T 103 v TR Jinonice,</li> </ul>  | Červen   | <ul style="list-style-type: none"> <li>schválen záměr výstavby kabelového tunelu pro vyvedení výkonu kabelů z TR Jih směrem na sever,</li> </ul>   |
| Září     | <ul style="list-style-type: none"> <li>ukončena rekonstrukce budovy C v ulici Novovysočanská, kam kromě stávající TR Pražáčka byli dislokováni zaměstnanci útvaru Provoz sítí,</li> </ul>  | Červenec | <ul style="list-style-type: none"> <li>v rámci Skupiny byla zavedena pružná pracovní doba,</li> </ul>  |
| Říjen    | <ul style="list-style-type: none"> <li>dokončena pokládka kabelu 110 kV mezi TR Malešice a TR Střed,</li> <li>na další funkční období byli znovu zvoleni členy představenstva Ing. Milan Hampl a Mgr. Petr Dražil,</li> </ul>  | Srpen    | <ul style="list-style-type: none"> <li>na další funkční období byli znovu zvoleni členy představenstva Ing. Martin Langmajer a Dipl. Ing. Christian Franz-Josef Schorn,</li> <li>dokončena oprava havárie W 303 + W 304 TR Chodov - TR Řeporyje - úsek S001,</li> <li>schválen výběr dispečerského systému SCADA,</li> <li>na další funkční období byl znovu zvolen předsedou dozorčí rady JUDr. Petr Hulinský, Ph.D., místopředsedou Dipl. Phys. Hermann Lüschen,</li> <li>obnova transformátoru T 102, 40 MVA v TR 110/22 kV Měcholupy,</li> </ul> |
| Prosinec | <ul style="list-style-type: none"> <li>dokončen kabelový tunel Zličín-Jih.</li> </ul>  | Září     | <ul style="list-style-type: none"> <li>Ing. Drahomír Ruta odstoupil z dozorčí rady, na jeho místo byl s účinností od 1. 1. 2011 zvolen Dipl. Ing. Alexander Manfred Sloboda,</li> <li>dokončena oprava havárie W 303 + W 304 TR Chodov - TR Řeporyje - úsek S002,</li> <li>zahájena pokládka kabelu 110 kV mezi TR Karlov - TR Pankrác,</li> </ul>   |
| 2010     |  | Říjen    | <ul style="list-style-type: none"> <li>Ing. Drahomír Ruta odstoupil z dozorčí rady, na jeho místo byl s účinností od 1. 1. 2011 zvolen Dipl. Ing. Alexander Manfred Sloboda,</li> <li>dokončena oprava havárie W 303 + W 304 TR Chodov - TR Řeporyje - úsek S002,</li> <li>zahájena pokládka kabelu 110 kV mezi TR Karlov - TR Pankrác,</li> <li>zahájena rekonstrukce R 110 kV v TR Holešovice,</li> <li>dokončena výměna odpojovačů R 22 kV v TR Jih,</li> <li>ve 14 hod. bylo dosaženo historicky nejvyššího zatížení 1 209 MW.</li> </ul>        |
| Leden    | <ul style="list-style-type: none"> <li>nová kolektivní smlouva na období 2010–2012,</li> <li>úspěšně proběhl dozorový audit EMS dle ČSN ISO 14001,</li> </ul>  | 1. 12.   |  |
| Únor     | <ul style="list-style-type: none"> <li>na další funkční byl období znovu zvolen předsedou představenstva Ing. Milan Hampl a místopředsedou Mgr. Petr Dražil,</li> <li>na další funkční období byli znovu zvoleni členy dozorčí rady JUDr. Petr Hulinský, Ph.D., Dipl. Phys. Hermann Lüschen, Ing. Drahomír Ruta, Ing. Pavel Elis, MBA a Ing. Karel Urban; novým členem dozorčí rady byl zvolen Ing. Radek Hanuš, Ph.D.,</li> <li>zkolaudována TR 110/22 kV Smíchov,</li> <li>zkolaudován kabelovod z TR Zličín - Jih,</li> </ul> | 2011     |  |
| 22. 4.   | <ul style="list-style-type: none"> <li>čtvrtá řádná valná hromada hodnotící hospodářské výsledky za rok 2009,</li> </ul>   | Únor     | <ul style="list-style-type: none"> <li>schválen upgrade řídicího systému a úpravy v R 110 kV v TR Chodov,</li> </ul>   |
| Duben    | <ul style="list-style-type: none"> <li>obnova transformátoru T 103, 40 MVA v TR 110/22 kV Malešice,</li> </ul>   | Březen   | <ul style="list-style-type: none"> <li>schváleny smlouvy na akce „Rekonstrukce R 110 kV a řídicího systému v TR 110/22 kV Praha - Holešovice“, „Vybudování kabelového tunelu Bohdalec“, „Rekonstrukce R 110 kV a doplnění řídicího systému v TR 110/22 kV Letňany“,</li> <li>zahájeny práce na KT Bohdalec (215m dlouhý),</li> <li>zahájeno výběrové řízení na nákup dispečerského systému SCADA,</li> </ul>   |

|          |  |          |  |
|----------|--|----------|--|
| 12. 5.   | <ul style="list-style-type: none"> <li>• zahájena rekonstrukce TR Letňany - I. etapa - výměna transformátoru T 101, 110/22 kV (40 MVA, nové vypínače 110 kV, nové odpojovače, nové stání pro T 101),</li> <li>• pátá řádná valná hromada hodnotící hospodářské výsledky za rok 2010</li> </ul>   | 19. 4.   | <ul style="list-style-type: none"> <li>• šestá řádná valná hromada hodnotící hospodářské výsledky za rok 2011,</li> </ul>  |
| Květen   | <ul style="list-style-type: none"> <li>• schválen investiční záměr pro akci „Kabel 110 kV TR Jih - TR Malešice“,</li> <li>• schválen investiční záměr pro akci „Obnova TR 110/22 kV Lhotka“,</li> </ul>  | Duben    | <ul style="list-style-type: none"> <li>• v rámci realizace investičního záměru „Výstavba TR 110/22 kV Karlín“ byla schválena Smlouva o dílo na realizaci stavby „KT Karlín - dozbrojení“, zahájena ražba KT Karlín,</li> </ul>   |
| Červen   | <ul style="list-style-type: none"> <li>• zahájeny práce na obnově transformátoru T 101, 63 MVA, 110/22 kV v TR Střed,</li> </ul>   | Květen   | <ul style="list-style-type: none"> <li>• schválen investiční záměr pro akci „Výstavba TR 110/22 kV Slivenec“,</li> <li>• dokončeno proražení nového tunelu Slávia do stávajícího tunelu Bohdalec,</li> </ul>   |
| Listopad | <ul style="list-style-type: none"> <li>• dokončení pokládky kabelu 110 kV Pankrác - Karlov,</li> <li>• dokončení I. etapy rekonstrukce TR Letňany,</li> <li>• zahájeny práce na KT Slavia,</li> <li>• dokončena obměna T 101 za nový transformátor 110/22 kV, 63 MVA, v TR Střed</li> </ul>  | Červen   | <ul style="list-style-type: none"> <li>• byl odvolán předseda dozorčí rady JUDr. Petr Hulinský, Ph.D.,</li> <li>• proběhla úspěšná přejímka KT Bohdalec,</li> </ul>  |
| Prosinec | <ul style="list-style-type: none"> <li>• akvizice areálu ETT Energetika v Praze 9 - Vysočanech,</li> <li>• dokončení I. etapy rekonstrukce TR 110/22 kV Holešovice,</li> <li>• KT Bohdalec, stavba před dokončením, probíhají práce na definitivách.</li> </ul>  | Červenec | <ul style="list-style-type: none"> <li>• ve spolupráci s firmou Comunica zahájen pilotní projekt grafických úprav vzhledu 16 vybraných trafostanic,</li> </ul>   |
| 2012     |  | Září     | <ul style="list-style-type: none"> <li>• dokončení obnovy stávajícího vedení 2 x 110 kV VV 303/VV 1923 - zaústění TR Lochkov,</li> </ul>   |
| Leden    | <ul style="list-style-type: none"> <li>• v rámci realizace investičního záměru „Výstavba TR 110/22 kV Karlín“ schválena Smlouva o dílo na realizaci stavby „Praha 8 - Karlín, kabelový tunel“,</li> <li>• v rámci realizace investičního záměru „Obnova TR 110/22 kV Lhotka“ schválena Smlouva o dílo na realizaci stavby „Realizace obnovy rozvodny 110 kV ve stávající transformovně 110/22 kV Praha - Lhotka“,</li> <li>• schválena Smlouva o dílo na dodávku řídicího systému SCADA a Servisní smlouva na servis DŘS SCADA,</li> </ul> | Říjen    | <ul style="list-style-type: none"> <li>• schválen investiční záměr pro akci „Výstavba VV 110 kV Malešice - Běchovice - Měcholupy včetně napojení na TR Uhříněves“,</li> <li>• přejímka I. etapy rekonstrukce R 110 kV v TR Lhotka,</li> <li>• přejímka I. etapy rekonstrukce R 22 kV v TR Lhotka,</li> <li>• přejímka akce „Obnova VV 303/VV 1923 Lochkov - Řeporyje“,</li> <li>• přejímka KT Slávia,</li> <li>• zahájeny práce na akci „KT Karlín - dozbrojení“,</li> </ul> |
| Únor     | <ul style="list-style-type: none"> <li>• zahájení implementace projektu SCADA,</li> </ul>  | Listopad | <ul style="list-style-type: none"> <li>• přejímka akce „Rekonstrukce TR 110/22 kV Holešovice, II. etapa“,</li> <li>• přejímka akce „Rekonstrukce II. etapy R 110 kV v TR Letňany“,</li> <li>• zahájení akce „TR Chodov, obnova ŘS“,</li> </ul>   |
| Březen   | <ul style="list-style-type: none"> <li>• v rámci realizace investičního záměru „Obnova TR 110/22 kV Praha - Lhotka“ schválena Smlouva o dílo „Realizace obnovy rozvodny 22 kV ve stávající transformovně 110/22 kV Praha - Lhotka“,</li> </ul>   | Prosinec | <ul style="list-style-type: none"> <li>• zahájení prací na akci „KT Rohanský ostrov - ražba“,</li> <li>• schválena Smlouva o dílo na dodávku nízkohlučného transformátoru T 101, 110/22kV, 40 MVA, v TR Měcholupy od firmy SIEMENS,</li> <li>• uzavřena kolektivní smlouva pro období 2013–2015.</li> </ul>  |



# Stručná historie a současný stav v sektoru elektroenergetiky – unbundling

V ČR je uplatňován model regulovaného přístupu třetích stran k sítím (reg TPA), který ve svém principu znamená, že oprávnění zákazníci mají právo volit si svého dodavatele elektřiny a mají oprávnění k přístupu do elektroenergetických sítí. Od zahájení liberalizace trhu s elektřinou byl postupně vystaven konkurenci veškerý obchod s elektřinou.

Na základě energetického zákona bylo původně nutno oddělit distribuční činnost od obchodní nejpozději k 1. 1. 2007; poté však na základě vyhodnocení názoru regulátora na stanovení výše povolených výnosů za distribuci byl tento proces urychlen a oddělení bylo realizováno v průběhu roku 2005 (ve Skupině PRE ke dni 1. 1. 2006, a to tím způsobem, že mateřská společnost vložila svá distribuční aktiva do společnosti).

Dne 1. 1. 2006 došlo k převzetí části podniku Pražská energetika, a. s., (divize Distribuce) společností PREdistribuce, a. s., podpisem Zápisu o předání a převzetí mezi společnostmi Pražská energetika, a. s., a PREdistribuce, a. s. Společnost koncem roku 2005 obdržela od ERÚ licenci na distribuci a současně na základě podané žádosti ERÚ zrušil ke dni 31. 12. 2005 licenci na distribuci mateřské společnosti Pražská energetika, a. s.

## Rekapitulace důležitých událostí v elektroenergetice v roce 2012; přehled relevantních právních předpisů

V roce 2012 měli všichni odběratelé elektřiny, stejně jako předtím v letech 2006–2011, možnost volby dodavatele podle svého uvážení (zákon č. 458/2000 Sb.). Tento rok byl třetím rokem III. regulační periody (1. 1. 2010–31. 12. 2014). Pro potřeby III. regulačního období byla upravena stávající metodika, která byla výsledkem analýzy původní metodiky, zkušeností s fungováním regulace v předchozích regulačních obdobích a závěrů konzultačního procesu s účastníky trhu v roce 2009. Cílem metodiky je určit přiměřenou úroveň zisku pro distribuční společnosti během pěti let III. regulační periody, zajistit dostatečnou kvalitu poskytovaných služeb zákazníkům při efektivně vynaložených nákladech, podpořit budoucí investice, zajistit zdroje pro obnovu sítí a nadále zvyšovat efektivitu, ze které budou profitovat také zákazníci.

### V roce 2012 byly vydány a vstoupily v platnost následující zákony:

Dne 3. 10. 2012 vstoupil v platnost zákon č. 318/2012 Sb., kterým se mění zákon č. 406/2000 Sb., o hospodaření energií, ve znění pozdějších předpisů.

Dne 31. 12. 2012 byl vydán zákon č. 165/2012 Sb., o podporovaných zdrojích energie a o změně některých zákonů. Jeho účinnost je od 1. 1. 2013 s výjimkou některých paragrafů, které nabyly účinnosti dnem vyhlášení, tedy 30. 5. 2012.

Zákonem č. 165/2012 Sb., se měnil také zákon č. 406/2000 Sb., o hospodaření energií, ve znění pozdějších předpisů.

Zákonem č. 165/2012 Sb., se měnil také zákon č. 458/2000 Sb., o podmínkách podnikání a o výkonu státní správy v energetických odvětvích a o změně některých zákonů /energetický zákon/.

### V roce 2012 byla vydána a vstoupila v platnost následující nařízení vlády:

Dne 29. 10. 2012 nabylo účinnost nařízení vlády č. 355/2012 Sb., o stanovení limitu prostředků státního rozpočtu pro poskytnutí dotace na úhradu vícenákladů spojených s podporou elektřiny z OZ pro rok 2013.

Dne 30. 11. 2012 nabylo účinnost nařízení vlády č. 429/2012 Sb., kterou se mění nařízení č. 355/2012 Sb., o stanovení limitu prostředků státního rozpočtu pro poskytnutí dotace na úhradu vícenákladů spojených s podporou elektřiny z OZ pro rok 2013.

## V roce 2012 byly vydány a vstoupily v platnost následující vyhlášky:

### **Vyhlášky k zákonu č. 458/2000 Sb.:**

Dne 26. 1. 2012 vstoupila v platnost vyhláška č. 30/2012 Sb., o náležitostech žádostí o schválení jmenování, volby, jiného ustanovení do funkce a odvolání orgánů nezávislého provozovatele přepravní soustavy.

Dne 2. 3. 2012 vstoupila v platnost vyhláška č. 59/2012 Sb., kterou se ruší vyhláška č. 408/2009 Sb., o regulačním výkaznictví. Tato vyhláška stanoví náležitosti a členění regulačních výkazů včetně jejich vzorů, odpisové sazby pro účely regulace, pravidla pro sestavování regulačních výkazů a termíny pro jejich předkládání.

Dne 5. 11. 2012 nabyla účinnost vyhláška č. 348/2012 Sb., ze dne 22. 11. 2012, kterou se mění vyhláška č. 140/2009 Sb., o způsobu regulace cen v energetických odvětvích a postupech pro regulaci cen ve znění pozdějších předpisů.

Dne 1. 12. 2012 nabyla účinnost vyhláška č. 387/2012 Sb., ze dne 13. 11. 2012, o státní autorizaci na výstavbu výroby elektřiny.

Dne 1. 12. 2012 nabyla účinnost vyhláška č. 388/2012 Sb., ze dne 13. 11. 2012, kterou se mění vyhláška č. 79/2010 Sb., o dispečerském řízení elektrizační soustavy a o předávání údajů pro dispečerské řízení.

Dne 1. 1. 2013 nabyla účinnost vyhláška č. 438/2012 Sb., ze dne 13. 12. 2012, kterou se mění vyhláška č. 541/2005 Sb., o Pravidlech trhu s elektřinou, zásadách tvorby cen za činnosti operátora trhu s elektřinou a provedení některých dalších ustanovení energetického zákona ve znění pozdějších předpisů.

Dne 1. 1. 2013 nabyla účinnost vyhláška č. 445/2012 Sb., ze dne 14. 12. 2012, kterou se mění vyhláška č. 426/2005 Sb., o podrobnostech udělování licencí pro podnikání v energetických odvětvích, ve znění pozdějších předpisů.

Dne 1. 1. 2013 nabyla účinnost vyhláška č. 476/2012 Sb., ze dne 19. 12. 2012, kterou se mění vyhláška č. 82/2011 Sb., o měření elektřiny a o způsobu stanovení náhrady škody při neoprávněném odběru, neoprávněné dodávce, neoprávněném přenosu nebo neoprávněné distribuci elektřiny.

### **Vyhlášky k zákonu č. 165/2012 Sb.:**

Dne 1. 8. 2012 nabyla účinnost vyhláška č. 249/2012 Sb., ze dne 9. 7. 2012, kterou se mění vyhláška č. 352/2005 Sb., o podrobnostech nakládání s elektrozařízeními a elektroodpady a o bližších podmínkách financování nakládání s nimi (vyhláška o nakládání s elektrozařízeními a elektroodpady), ve znění pozdějších předpisů.

Dne 5. 11. 2012 nabyla účinnost vyhláška č. 347/2012 Sb., ze dne 12. 11. 2012, kterou se stanoví technicko-ekonomické parametry obnovitelných zdrojů pro výrobu elektřiny a doba životnosti výroben elektřiny z podporovaných zdrojů.



Dne 5. 11. 2012 nabyla účinnost registrační vyhláška č. 346/2012 Sb., ze dne 12. 11. 2012, o termínech a postupech výběru formy podpory, postupech registrace podpor u operátora trhu, termínech a postupech výběru a změn režimů zeleného bonusu na elektřinu a termínu nabídnutí elektřiny povinně vykupujícímu.

Dne 1. 1. 2013 nabyla účinnost vyhláška č. 441/2012 Sb., ze dne 5. 12. 2012, o stanovení minimální účinnosti užití energie při výrobě elektřiny a tepelné energie.

Dne 1. 1. 2013 nabyla účinnost vyhláška č. 440/2012 Sb., ze dne 5. 12. 2012, o zárukách původu elektřiny z obnovitelných zdrojů energie.

Dne 1. 1. 2013 nabyla účinnost vyhláška č. 439/2012 Sb., ze dne 6. 12. 2012, o zúčtování (o stanovení způsobu a termínů účtování a hrazení složky ceny za přenos elektřiny, přepravu plynu, distribuci elektřiny a plynu na krytí nákladů spojených s podporou elektřiny, decentralní výroby elektřiny a biometanu a o provedení některých dalších ustanovení zákona o podporovaných zdrojích energie).

Dne 1. 1. 2013 nabyla účinnost vyhláška č. 453/2012 Sb., ze dne 13. 12. 2012, o elektřině z vysokoúčinné kombinované výroby elektřiny a tepla a elektřině z druhotných zdrojů.

Dne 1. 1. 2013 nabyla účinnost vyhláška č. 478/2012 Sb., ze dne 20. 12. 2012, o vykazování a evidenci elektřiny a tepla z podporovaných zdrojů a biometanu, množství a kvality skutečně nabytých a využitých zdrojů a k provedení některých dalších ustanovení zákona o podporovaných zdrojích energie.

Dne 1. 1. 2013 nabyla účinnost vyhláška č. 477/2012 Sb., ze dne 20. 12. 2012, o stanovení druhů a parametrů podporovaných obnovitelných zdrojů pro výrobu elektřiny, tepla nebo biometanu a o stanovení a uchování dokumentů.

Dne 1. 1. 2013 nabyla účinnost vyhláška č. 480/2012 Sb., ze dne 20. 12. 2012, kterou se ruší vyhláška č. 213/2001 Sb. a vyhláška č. 425/2004 Sb., o energetickém auditu a energetickém posudku.

## **V roce 2012 byla vydána a vstoupila v platnost následující cenová rozhodnutí ERÚ pro rok 2013:**

Dne 1. 1. 2012 vstoupilo v platnost Cenové rozhodnutí ERÚ č. 7/2011, kterým se stanovuje podpora pro výrobu elektřiny z obnovitelných zdrojů energie, kombinované výroby elektřiny a tepla a druhotných energetických zdrojů. Pro rok 2013 bylo 27. 11. 2012 pro tuto oblast cen vydáno Cenové rozhodnutí č. 4/2012, kterým se stanovuje podpora pro podporované zdroje energie.

Dne 1. 1. 2012 vstoupilo v platnost Cenové rozhodnutí ERÚ č. 5/2011, kterým se stanovují ceny regulovaných služeb souvisejících s dodávkou elektřin. Pro rok 2013 bylo 30. 11. 2012 pro tuto oblast cen vydáno Cenové rozhodnutí č. 5/2012.

Dne 1. 1. 2012 vstoupilo v platnost Cenové rozhodnutí ERÚ č. 6/2011, kterým se stanovují ceny regulovaných služeb souvisejících s dodávkou elektřiny ze sítí nízkého napětí. Pro rok 2013 bylo 30. 11. 2012 pro tuto oblast cen vydáno Cenové rozhodnutí č. 6/2012.

## Projekt „WFM“

Nakolik jsou vytížené čtyři údržby PREDi, které řídí útvar Technické koordinace, na to by měl odpovědět nový systém propojený se SAPem. Jeho účelem je kromě jiného optimalizace využití pracovních kapacit v terénu. Data o provedených pracích putují prostřednictvím systému WFM do SAP PM, kde se s nimi dále pracuje.

---

### Ing. Tomáš Pojer

Vedoucí oddělení Technická kancelář

Vysvětlete, prosím, na co je systém WFM zaměřen.

Tento elektronický systém nahradil pracné papírové zadávání pracovních příkazů a evidenci servisních prací. Umožňuje plánovaně, operativně a efektivně optimalizovat využití pracovních sil, v našem případě pracovních čet v terénu. Prostřednictvím mobilních terminálů má koordinátor online kontakt s četami. Současně systém automaticky rychle, přesně a prokazatelně zaznamenává data o prováděných výkonech do modulu SAP PM k příslušnému hlášení s přiřazenou zakázkou. Získané údaje jsou následně využity pro výkaznictví, fakturaci nebo odměňování. Výsledkem je ekonomický přínos a také zpětná dohledatelnost veškerých informací o realizovaných pracích.

Jaký efekt tento systém má?

Zefektivní práci údržby a prokáže její potřebnost. Pomáhá odstraňovat případnou duplicitu činností na zařízení (např. nutný vyvolaný údržbový zásah versus blízká plánovaná kontrola zařízení dle Řádu preventivní údržby). Adresně dokládá, že sekce údržby odvádí důležitou a smysluplnou práci, viditelnou pro všechny ostatní zainteresované útvary. Tento systém umožňuje nezkreslený pohled na vytížení pracovních kapacit čet útvaru Provozu sítí, jejich vysokou odbornou zdatnost a efektivitu využití pracovní doby.

Kdy jste systém aplikovali?

Asi před čtyřmi lety jsme se doslechli o nástroji řízení prací v systému WFM a velmi se nám líbil. Na základě rozhovorů a výměny zkušeností s kolegy z EnBW jsme v roce 2010 zahájili pilotní práce na zavedení WFM. Na začátku roku 2011 jsme systém uvedli do zkušebního a v létě následně do ostrého provozu. Rok 2012 byl prvním rokem, kdy jsme všech 120 pracovníků sekce Provoz sítí řídili výhradně prostřednictvím systému WFM.



# Lidské zdroje

Personální agenda a výpočty mezd jsou pro společnost prováděny mateřskou společností. Pro vedení personální agendy je používán modul SAP HR verze ECC 6.0.

V rámci odborného rozvoje zaměstnanců pokračovala cílená profesní školení pro úzké odbornosti zaměstnanců vyplývající ze zákona (např. vyhláška č. 50/78 Sb.) a speciální školení zaměřená na prohlubování odborných znalostí, znalost nových vyhlášek a zákonů v oblasti ekonomické, právní a personální. Probíhaly rovněž kurzy zaměřené na zvýšení kvalifikace. Vybraní zaměstnanci pokračovali ve zvyšování své kvalifikace studiem při zaměstnání na vysokých školách. Kvalifikaci si v průběhu roku zvyšovalo studiem při zaměstnání šest zaměstnanců.

Ve společnosti jsou jednoznačně stanovena pravidla odměňování, přičemž jeho základní principy jsou výsledkem kolektivního vyjednávání mezi zástupci odborové organizace a managementy všech subjektů Skupiny. Součástí kolektivní smlouvy je mimo jiné i mzdový předpis; konkrétní aplikace systému odměňování pak řeší příslušné podnikové normy.

Ve společnosti jsou uplatňovány tarifní a mimotarifní mzdy. Pohyblivou složku mzdy tvoří individuální anebo týmová odměna, případně odměny z fondu vedoucího sekce, resp. ředitele.

Pro společnost vždy zůstává prvořadou snahou účinně napomáhat uvolňovaným zaměstnancům; zejména v předdůchodovém věku, samoživitelům a sociálně slabším. Ke zmírnění nepříznivých důsledků organizačních změn funguje ve společnosti systém sociálně - finančně - kompenzačních opatření.

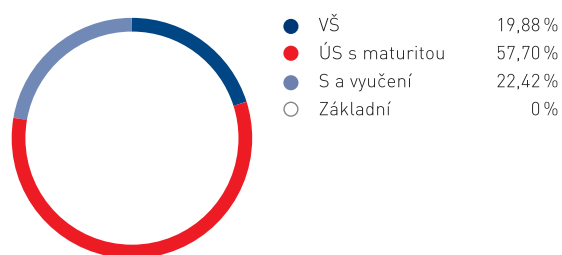
Ve společnosti byla platná kolektivní smlouva pro období 2010–2012 včetně tří dodatků k této kolektivní smlouvě. V závěru roku byla uzavřena nová kolektivní smlouva pro období 2013–2015.

Pro zaměstnance je, tak jako v dřívějších letech, zajištěna komplexní závodní lékařská péče včetně péče stomatologické. Ve společnosti probíhá program zdravotní preventivní péče, který odpovídá požadavkům Národního programu podpory zdraví. Nad tento rámec jsou pro zaměstnance společnosti realizovány tyto projekty: onkologický (zaměřený na prevenci a léčbu karcinomu prsu), preventivní vyšetření štítné žlázy, preventivní urologický program, očkování proti klíšťové encefalitidě, žlutence typu A a chřipce. Pro manažery na vyšších pozicích je zajištěn manažerský zdravotní program.

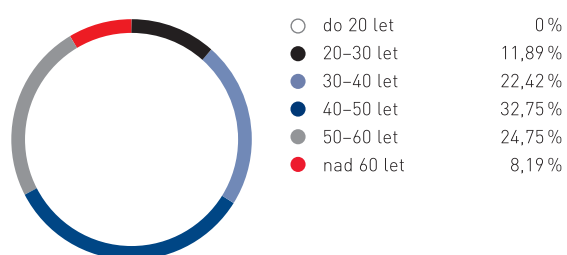
Koncepce sociální politiky společnosti je založena na potřebě motivovat zaměstnance jak morálně, tak i formou finančních příspěvků, odměn a dalšími způsoby ocenění jejich práce. Oblasti péče o zaměstnance, zlepšování jejich pracovních a životních podmínek, bydlení, stravování, závodní preventivní péči, preventivním zdravotním programům a dalším sociálním výhodám jako jsou bezúročné půjčky, rekreace, kulturní a sportovní akce apod., je věnována velká pozornost. Většina těchto sociálních programů je obsažena v kolektivní smlouvě.

Vedení PREdistribuce, a. s., ve spolupráci s útvarem Lidské zdroje, nadále pokračuje v doplňování pozic samostatných techniků rozvoje a řízení provozu převážně z řad absolventů ČVUT a odborných středních škol se zaměřením na energetiku. Cílem tohoto opatření je zajistit plynulé předávání zkušeností a znalostí o distribuční síti od zaměstnanců, kteří v blízké době dosáhnou důchodového věku.

## Kvalifikační struktura



## Věková struktura



## Poruchová linka distribuce

Počty dotazů zodpovězených na poruchové lince distribuce

| Rok           | 2012          | 2011   | 2010   | 2009   | 2008   | 2007   |
|---------------|---------------|--------|--------|--------|--------|--------|
| Celkem        | <b>41 782</b> | 38 484 | 32 860 | 28 800 | 34 260 | 31 200 |
| Z toho poruch | <b>15 935</b> | 17 364 | 22 160 | 18 650 | 23 300 | 22 300 |

Počty e-mailů zodpovězených na poruchové lince distribuce

| Rok    | 2012         | 2011  | 2010  | 2009  | 2008 | 2007 |
|--------|--------------|-------|-------|-------|------|------|
| Celkem | <b>2 860</b> | 1 156 | 1 577 | 1 230 | 679  | 100  |

# Projekt „Chytré měření“

Svět by měly v budoucnu ovládnout tak zvané chytré sítě. Aby na ně mohly být napojeny i běžné domácnosti a měly možnost využívat všech výhod této převratné technologie, je třeba je vybavit chytrými elektroměry. Ty mají všechny potřebné funkcionality, aby mohly s chytrými sítěmi komunikovat.

---

## Jiří Janda

Vedoucí oddělení Měření a odečty

### Co dokáže tzv. chytré měření?

Smart Metering, tzv. „chytrý elektroměr“, je vybaven komunikační jednotkou, která umí prostřednictvím sítí mobilních operátorů nebo po síti nízkého napětí odečítat data z elektroměru. Díky této dálkové obousměrné komunikaci mezi chytrým elektroměrem a centrálou lze získat pravidelné informace o aktuální spotřebě, které nám otevřou cestu k vytvoření dynamických tarifů.

### A co všechno umí chytrý elektroměr?

Takové zařízení třeba dokáže na dálku odpojovat nebo připojovat zákazníka v případě, že dané odběrné místo je k tomu technicky uzpůsobené. Dále umožňuje na dálku odečítat data z elektroměru, ne jenom ta fakturační, tedy registr vysokého nebo nízkého tarifu, ale také data týkající se kvality distribuční sítě – napětí, proud či účinník, případně údaje o výkonu odběrného místa. Další výhodou je, že se některá naměřená data průběžně ukládají i v 10ti či 15ti minutovém intervalu a při důkladné analýze těchto dat můžeme zjistit např. neoprávněný odběr. A co je také důležité, na takové odběrné místo už nemusí jít člověk – odečítač. V rámci tzv. ad-hoc, okamžitého kontrolního odečtu na vyžádání, lze vyčíst data i ze skrytých registrů v paměti elektroměru, ze kterých získáme aktuální přehled o odběrném místě. Chytrý elektroměr umožňuje zajistit odečet i jiných médií, jako jsou např. plynoměr, vodoměr atd.

### Co chytrý elektroměr nabízí v oblasti fotovoltaiky?

Měří jak odběr, tak dodávku z odběrného a předacího místa do sítě, pokud zákazník (výrobce) vyrobí tolik energie, že přeteče do sítě PREDi.

Tahle nová technologie umožňuje všechny nové funkcionality, které se týkají Smart Meteringu. V budoucnu se určitě touto cestou vydáme, ale aby celý systém fungoval, musí být komplexní. To znamená, že Smart Metering musí být součástí koncepce Smart Grid (chytrých sítí) a musí být zajištěna úplná interoperabilita pro veškeré komponenty.





Parametry a věcná náplň investičního programu PREdistribuce, a. s., jsou dlouhodobě založeny na výsledcích analýz respektujících technický stav, přenosovou schopnost a dosahovanou spolehlivost provozu sítí, reálnou fyzickou životnost jednotlivých síťových komponentů a možnosti jejich efektivního udržování. Zohledňuje rovněž předpokládaný další rozvoj poptávky zákazníků na nová připojení, resp. zvyšování odebíraného výkonu v již existujících přípojních místech, a to jak na již zastavěném území, tak i v rozvojových lokalitách města. Předpoklad budoucího trendu je podložen konkrétními požadavky odběratelů a dosavadním vývojem trvale zaznamenávaným v posledních letech v Praze a městě Roztoky u Prahy. I nadále je nezbytné zachovat prakticky stálé tempo a rozsah investičních aktivit i pro další období. Rozdělení prostředků respektuje mírný posun objemů ve prospěch napěťových úrovní VN a VVN, které jsou klíčové pro spolehlivý chod distribučního systému, neboť jejich selhání má řádově větší dopad na zákazníky sítě.

Investiční plán, v členění na jednotlivé skupiny rozvodného zařízení, řešil na jedné straně na základě dostupných podkladů a s respektováním vzájemných vazeb rozšířenou reprodukci síťových systémů, přičemž zohledňoval očekávané požadavky zákazníků a jim odpovídající vývoj zatížení v jednotlivých lokalitách. Na druhé straně investiční plán řešil i prostou reprodukci rozvodného zařízení, zajišťující, spolu s plánovanými opravami, dosažení stanovené provozní spolehlivosti a požadované úrovně distribuční služby, očekávané odběrateli hlavního města. Úroveň kvality dodávky a s tím souvisejících služeb stanovila sekundární legislativa ERÚ. Neplnění garantovaných standardů je od 1. 7. 2006, na rozdíl od předchozích období, zatíženo povinností úhrady za nedodržení garantovaného standardu v souladu s vyhláškou ERÚ č. 540/2005 Sb., v platném znění.

Společnost realizuje investiční výdaje do informačních technologií pouze v případě dispečerské a řídicí techniky. Investice do ostatních oblastí informačních technologií jsou zajišťovány prostřednictvím mateřské společnosti.

Významná část vynaložených investičních prostředků musí být, v souladu s platnou energetickou legislativou, vyčleněna na tzv. zákaznické investice, naplňující povinnost distributora provést úpravy v síti, které umožní připojení odběrných míst zákazníků a uspokojí kvantitativní (velikost příkonu, objem a profil přenosu energie) a kvalitativní (spolehlivost dodávky a kvalita energie) požadavky odběratelů na zásobovacím území, pro něž má společnost licenci na distribuci. Nová legislativní úprava daná vyhláškou ERÚ č. 51/2006 Sb., která vstoupila v platnost 1. 3. 2006, změnila dosavadní adresný způsob stanovení podílu plateb zákazníků na oprávněných nákladech distributora na připojení a zajištění příkonu a zavedla paušalizaci plateb pro jednotlivé hladiny napětí dle měrných sazeb vztažených na jednotku rezervovaného příkonu (ampér na hladině NN, resp. MW na hladině VN a VVN). Díky této metodické změně a přechodnému období, které vyhláška č. 51/2006 Sb., zavedla, bylo obtížné odhadovat možný objem příspěvků na tuto kategorii staveb.

Zvláštní pozornost si zaslouží část investičního programu řešící tzv. strategické investice, které zahrnují zejména výstavbu nových transformačních bodů 110/22 kV a jejich systémové propojení v úrovni 110 kV. Zahrnují i dozbrojení a rozšíření kapacity těchto stanic vyvolané vývojem zatížení v oblastech, které zásobují, včetně výstavby nových připojovacích vedení, zajišťujících optimální vyvedení výkonu do nižších hladin sítě.

## Strategické investice

Na základě schváleného investičního plánu akcionáři pokračovala společnost v roce 2012 zejména v trendu rozšiřování nových páteřních sítí a pečlivé obnově stávajících sítí VVN a VN, které jsou součástí kritické infrastruktury města. Dále probíhala optimalizace konfigurace sítí VN a NN a to včetně obnovy distribučních trafostanic. Udržování páteřní sítě a její technické úrovně je nejlepším prostředkem jak předcházet velkým výpadkům, které mohou mít za následek velké územní nedodávky a mohou vést až ke kolapsu dodávek do části města od zastavení hromadné dopravy až třeba po uvíznutí obyvatel ve výtazích a prudkému poklesu komfortu bydlení.



### **V roce 2012 byly největšími strategickými stavbami:**

- dokončení rekonstrukce klasické rozvodny 110/22 kV v TR Letňany,
- zahájení rekonstrukce klasické rozvodny 110/22 kV v TR Lhotka,
- dokončení řídicího systému v rámci rekonstrukce zapouzdřeného rozváděče 110 kV v TR Holešovice v centru města,
- dokončení kabelovodu Bohadalec z TR Jih pro vyvedení výkonu 22 kV a pro nový kabel 110 kV z TR Jih a TR Malešice, plánovaný k realizaci do roku 2015,
- obnova venkovního vedení 110 kV pro transformovnu 110/22 kV Lochkov (zákazník Cementárna Radotín),
- úplná obnova výzbroje v dalších pěti rozpínacích TR 22/0,4 kV.

Současně s hlavními strategickými stavbami v páteřních sítích 110 kV či rozvodnách 110/22 kV pokračovaly v roce 2012 práce na rekonstrukcích distribučních stanic a kabelové sítě VN a NN.

Od vzniku společnosti v roce 2005 bylo dokončeno mnoho rozsáhlých investičních akcí, které jsou významným přínosem pro spolehlivost distribuce elektřiny v hlavním městě a městě Roztoky u Prahy. Tyto investice jsou zárukou pokračování trendu kvalitní, nepřerušené a bezpečné dodávky elektřiny na území hlavního města. Všechny stavby byly koordinovány s plánovacími útvary MHMP a respektují územní plán. Společnost bude i nadále schopna plnit jak funkce v oblasti rozvoje, tak i obnovy morálně, ale i fyzicky dožívajících zařízení distribuční soustavy na území hlavního města.

### **Hlavními strategickými stavbami do roku 2015 jsou:**

- výstavba zapouzdřené rozvodny 110/22 kV Karlín a vyvedení výkonu po kabelech 22 kV pro nové lokality v oblasti Rohanského ostrova, části Libně (Švábky) a posílení stávající části Karlína,
- úplná rekonstrukce TR Lhotka včetně řídicího systému (ŘS),
- dokončení rekonstrukce R 110 kV a doplnění ŘS v TR Letňany,
- obnova ŘS a rozšíření rozvodny TR Chodov o čtyři pole 110 kV,
- obnova venkovní rozvodny 110/22 kV v Třeboradicích, kterou PREdistribuce, a. s., v roce 2010 odkoupila od Pražské teplárenské, a. s.,
- obnova venkovního vedení 110 kV na severu Prahy od TR Sever až po TR Východ,
- náhrada venkovního vedení 110 kV mezi TR Malešice a TR Jih kabelovým vedením 110 kV.

Kromě toho bude v oblasti dokončené automatizace provozu transformoven 110/22 kV a rozpínacích stanic 22/0,4 kV pozornost zaměřena zejména na plynulost dodávky s možností využití automatických zásoků realizovaných moderními řídicími či telemetrickými (telemechanizačními) systémy stanic distribuční soustavy, a to zejména u důležitých velkoodběratelů.

Rovněž příprava sítí a zařízení PREdistribuce, a. s., pro nasazení chytrých sítí (tzv. Smart Grid) včetně inteligentního měření AMM do roku 2020 jsou již nyní velkou výzvou pro zaměstnance společnosti a to zejména v oblasti ekonomického nasazení a maximalizace přínosů pro úsporu energií a obsluhu zákazníků.

## Přehled alokace investičních prostředků v letech 2006–2012 (mil. Kč)

|                          | Investice celkem | Rozvodné zařízení |              |              | Elektroměry |
|--------------------------|------------------|-------------------|--------------|--------------|-------------|
|                          |                  | VVN               | VN           | NN           |             |
| 2006                     | 1 282,2          | 398,2             | 452,4        | 271,7        | 159,9       |
| 2007                     | 1 428,0          | 412,2             | 665,1        | 221,8        | 128,8       |
| 2008                     | 1 723,6          | 851,3             | 438,9        | 341,5        | 91,9        |
| 2009 <sup>1</sup>        | 1 632,2          | 604,5             | 636,1        | 299,7        | 92,0        |
| 2010 <sup>2</sup>        | 1 652,8          | 464,3             | 833,5        | 268,4        | 86,7        |
| 2011 <sup>3</sup>        | 1 701,3          | 493,7             | 772,4        | 371,7        | 63,5        |
| <b>2012 <sup>4</sup></b> | <b>1 642,1</b>   | <b>438,4</b>      | <b>785,7</b> | <b>318,9</b> | <b>99,1</b> |

Pozn.: <sup>1</sup> Bez kapitalizace úroků 2009 (21,281 mil. Kč).

<sup>2</sup> Bez kapitalizace úroků 2010 (27,009 mil. Kč).

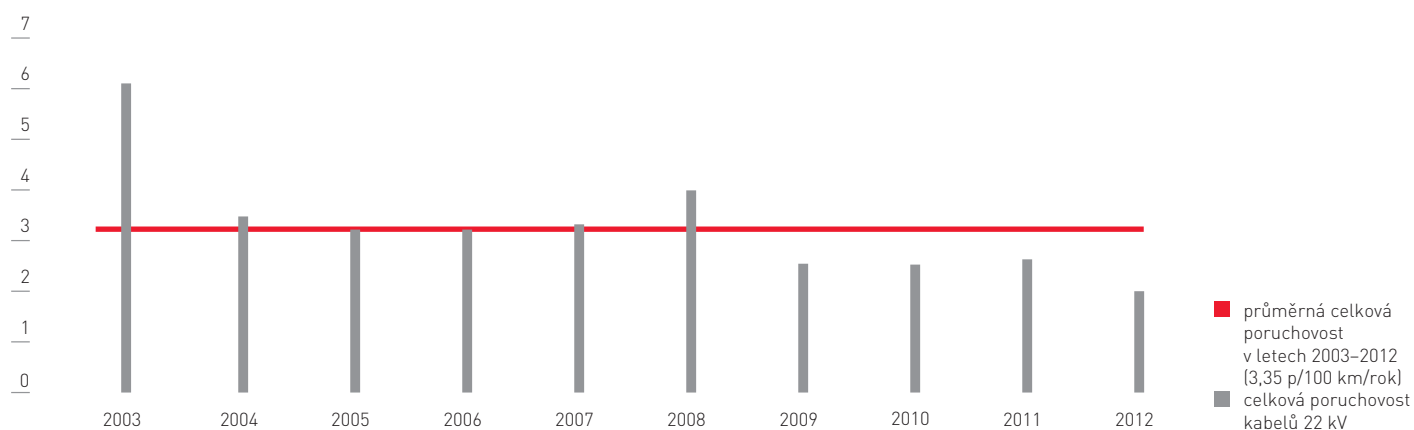
<sup>3</sup> Bez kapitalizace úroků 2011 (26,334 mil. Kč).

<sup>4</sup> Bez kapitalizace úroků 2012 (14,691 mil. Kč).

## Přehled vývoje vybraných síťových ukazatelů

| Ukazatel                         | Měrná jednotka | 2012         | 2011  | 2010  | 2009  | 2008  | 2007  | 2006  |
|----------------------------------|----------------|--------------|-------|-------|-------|-------|-------|-------|
| Maximální zatížení sítě          | MW             | <b>1 198</b> | 1 205 | 1 209 | 1 207 | 1 147 | 1 141 | 1 090 |
| Délka sítě VVN                   | km             | <b>206</b>   | 202   | 202   | 202   | 206   | 196   | 196   |
| Počet stanic VVN/VN              | ks             | <b>22/24</b> | 22/24 | 22/24 | 21/24 | 21/24 | 20/23 | 20/23 |
| Délka vedení VN                  | km             | <b>3 865</b> | 3 863 | 3 829 | 3 780 | 3 701 | 3 670 | 3 476 |
| Počet stanic VN/NN celkem        | ks             | <b>4 833</b> | 4 839 | 4 778 | 4 796 | 4 783 | 4 750 | 4 693 |
| Počet distribučních stanic VN/NN | ks             | <b>3 274</b> | 3 295 | 3 254 | 3 277 | 3 281 | 3 272 | 3 258 |
| Délka sítě NN                    | km             | <b>7 850</b> | 7 836 | 7 750 | 7 693 | 7 645 | 7 678 | 7 557 |

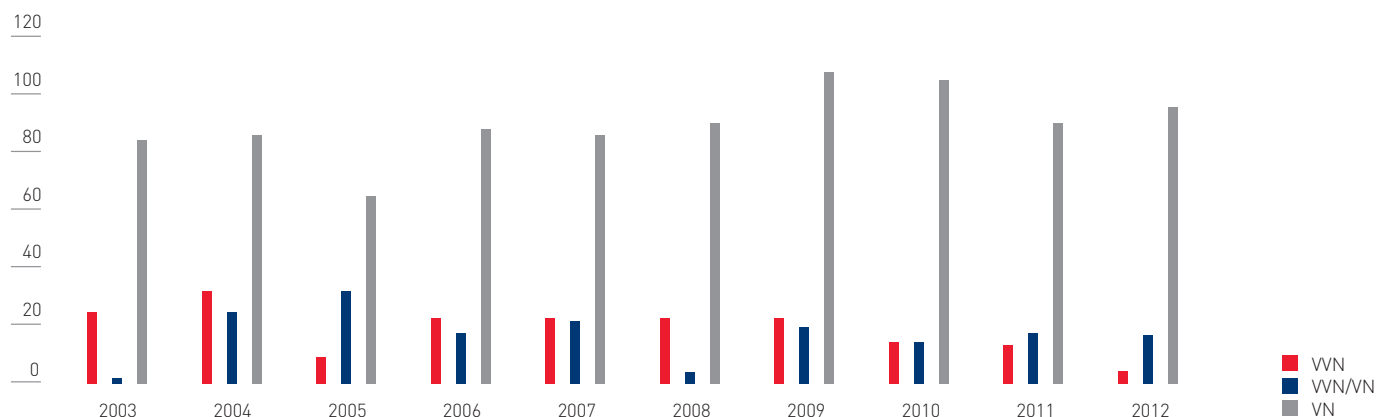
## Trend poruchovosti kabelů 22 kV (četnost poruch p/100 km/rok)



## Vývoj distribuce elektřiny v letech 2007–2012 (GWh)

|      | leden      | únor       | březen     | duben      | květen     | červen     | červenec   | srpen      | září       | říjen      | listopad   | prosinec   | celkem       |
|------|------------|------------|------------|------------|------------|------------|------------|------------|------------|------------|------------|------------|--------------|
| 2007 | 580        | 515        | 548        | 475        | 476        | 462        | 450        | 459        | 469        | 543        | 590        | 604        | <b>6 172</b> |
| 2008 | 607        | 552        | 574        | 524        | 489        | 473        | 471        | 470        | 495        | 546        | 570        | 603        | <b>6 373</b> |
| 2009 | 644        | 564        | 587        | 488        | 485        | 471        | 464        | 465        | 464        | 545        | 554        | 608        | <b>6 339</b> |
| 2010 | 640        | 565        | 578        | 505        | 501        | 476        | 480        | 472        | 482        | 542        | 563        | 647        | <b>6 450</b> |
| 2011 | 620        | 565        | 576        | 493        | 499        | 476        | 454        | 475        | 467        | 532        | 570        | 584        | <b>6 311</b> |
| 2012 | <b>600</b> | <b>599</b> | <b>547</b> | <b>501</b> | <b>481</b> | <b>464</b> | <b>467</b> | <b>477</b> | <b>459</b> | <b>539</b> | <b>556</b> | <b>588</b> | <b>6 278</b> |

## Průměrná doba přerušení dodávky elektrické energie na zařízení VVN, VVN/VN a VN (min.)



Pozn.: Prodloužení průměrné doby přerušení dodávky v roce 2009 bylo způsobeno horší dopravní obslužností na území hlavního města při odstraňování poruch v transformačních stanicích VN.

## Projekt „Smart Grids“

Smart Grids, tedy chytré sítě, jsou elektrické sítě budoucnosti. Budou nabízet zákazníkům vyšší komfort a především spolehlivě a bezpečně dopravovat elektrickou energii mezi jednotlivými uživateli sítě, a to dokonce oboustranně. Pomohou tak vyřešit přebytky či nedostatky elektřiny v důsledku její nestabilní rozptýlené výroby.

---

### Stanislav Votruba, M. Sc.

Skupina Sítí WN a ŘS

Jak aktivní je PRE v oblasti „chytrých sítí“, tedy Smart Grids?

V aplikaci Smart Grids jsme už poměrně daleko, protože jsme schopni sbírat spoustu informací ze sítě, jsme schopni s různými zařízeními manipulovat dálkově a máme poměrně pokročilé technologie. Dále testujeme nové technologie v rámci zkušebních projektů. Zde bych zmínil především projekt s chytrými elektroměry. V současné době mapujeme terén v této oblasti, abychom se připravili na to, co nás ohledně Smart Grids čeká. Ale je složité to přesně určit.

Co tedy můžete v současné době zákazníkům v této oblasti nabídnout?

Skupina PRE zájemcům nabízí například chytrý elektroměr. Není to o tom, že bychom naimplementovali chytré měření v celém regionu Prahy, zatím se jedná o řádově desítky zákazníků, ale rozhodně tím dáváme najevo, že je to možné a že naše společnost moderní technologie nejen sleduje, ale snaží se udělat první krok dřív než ostatní. Chytré elektroměry v Praze nám umožňují tuto technologii otestovat. Stejně tak jsme průkopníkem v oblasti elektromobility. Elektromobily podporujeme, a dokonce v nich i sami jezdíme. Také se snažíme prostřednictvím chytrého měření zajistit v této souvislosti maximum dat.

Jakých dat?

Chytrým měřením jsou sledovány nabíjecí stanice pro elektromobily. Je to zajímavá synergie, kdy nám technologie chytrého měření umožňuje zjistit data o chování nabíjecích stanic, a zároveň si ověřujeme, v jaké kvalitě jsou tato data vyčtena a jak probíhá jejich stahování.



# Finanční zpráva

Společnost PREdistribuce, a. s., vygenerovala v roce 2012 hospodářský výsledek po zdanění 992,6 mil. Kč. Dosažený výsledek odpovídá nastaveným parametrům ERÚ pro rok 2012. Obchodní marže z prodeje distribučních služeb dosáhla hodnoty 4 406 mil. Kč.

Provozní výsledek hospodaření meziročně poklesl o 207,9 mil. Kč zejména vlivem nárůstu výkonové spotřeby (v rámci Skupiny i mimo Skupinu), odpisů o 116,3 mil. Kč a také vlivem snížení tržeb z prodeje majetku mimo Skupinu o 58,3 mil. Kč a dosáhl tak hodnoty 1 289,6 mil. Kč. Přidaná hodnota meziročně poklesla o 90,1 mil. Kč na hodnotu 2 845,4 mil. Kč. Konvergenčí na roční fakturační období bylo nutné i nadále částečně zajistit provozní cash flow pomocí úvěrů a proto finanční výsledek z hospodaření vykázal ztrátu ve výši 60 mil. Kč.

Zisk, vytvořený v roce 2012, byl nejvýznamněji ovlivněn těmito položkami nákladů: náklady na přenosové a distribuční služby ve výši 4 900 mil. Kč, meziroční nárůst o 233,9 mil. Kč byl způsoben převážně zákonnou podporou kombinované výroby elektřiny a tepla (223,1 mil. Kč). Další položkou byly nakoupené služby (ve Skupině i mimo Skupinu) ve výši 1 547,4 mil. Kč (meziroční nárůst o 49,6 mil. Kč), odpisy dlouhodobého nehmotného a hmotného majetku 1 325,9 mil. Kč (meziroční nárůst o 60,1 mil. Kč), a osobní náklady 409,8 mil. Kč (meziroční nárůst o 21,2 mil. Kč). Celkové výnosy byly tvořeny z 97% tvořeny tržbami z prodeje distribučních služeb (9 306 mil. Kč) a z 2% ostatními provozními výnosy (222,5 mil. Kč). Celková hodnota výnosů se oproti roku 2011 zvýšila o 154,2 mil. Kč, k čemuž přispěla zejména položka Obnovitelné zdroje a kogenerace.

Celková hodnota majetku společnosti dosáhla 27 437,3 mil. Kč, největší část představuje dlouhodobý hmotný majetek 25 247 mil. Kč, což je dáno především investicemi do distribučních sítí. Oběžná aktiva ve výši 2 153,4 mil. Kč se meziročně snížila o 378,4 mil. Kč zejména z důvodu snížení položky Dohadné účty aktivní (o 107,3 mil. Kč) vlivem snížení stavu nevyfakturované distribuční služby a snížení položky účty v bankách (o 182,2 mil. Kč). Časové rozlišení dosáhlo hodnoty 2,9 mil. Kč.

Na straně pasiv došlo vlivem meziročního poklesu zisku ke snížení hodnoty vlastního kapitálu na 19 118,6 mil. Kč. V rámci vlastního kapitálu došlo také ke zvýšení zákonného rezervního fondu na 418 mil. Kč. Položky Dlouhodobé a Krátkodobé závazky se v rámci Cizích zdrojů meziročně změnilo vlivem splacení jednoho z úvěrů mateřské společnosti a čerpáním nového úvěru. Financování společnosti bylo z 69,7% zajištěno vlastními zdroji, z 23,7% cizími zdroji a z 6,6% ostatními pasivy. Časové rozlišení 1 825,6 mil. Kč je dáno zejména hodnotou výnosů příštích období z titulu podílů žadatelů o připojení.

Společnost dosáhla provozního cash flow 2 134,1 mil. Kč, které bylo využito společně s příjmy z investičních příspěvků a úvěrů ve Skupině na financování investičního programu (1 806,3 mil. Kč) a výplatu dividend a tantiem (1 076,2 mil. Kč). Stejně jako v minulých letech byla nutnost zajišťovat část cash flow prostřednictvím úvěrů, v souvislosti s dřívější konvergenčí na roční fakturační období.

|   | Jedn.            | 2012            | 2011     | 2010     | 2009     | Index<br>2011/<br>2012 | Kalkulační vzorec  |
|---|------------------|-----------------|----------|----------|----------|------------------------|--|
| <b>Úroveň produktivnosti</b>  |                  |                 |          |          |          |                        |  |
| Výnosy celkem   | mil. Kč          | <b>9 570,1</b>  | 9 416,0  | 7 984,0  | 7 086,2  | 1,02                   | Výnosy celkem  |
| Obchodní rozpětí z prodeje distribuce <sup>2</sup>                            | mil. Kč          | <b>4 406,0</b>  | 4 446,7  | 4 119,1  | 4 694,8  | 0,99                   | Obchodní rozpětí z distribuce  |
| Zisk po zdanění   | mil. Kč          | <b>992,6</b>    | 1 133,2  | 910,2    | 684,6    | 0,88                   | Zisk po zdanění  |
| Zisk po zdanění bez VOD <sup>1</sup>  | mil. Kč          | <b>992,7</b>    | 1 126,6  | 905,3    | 675,1    | 0,88                   | Zisk po zdanění – odložená daň   |
| <b>Úroveň ziskovosti tržeb</b>  |                  |                 |          |          |          |                        |  |
| Obchodní rozpětí z prodeje distribuce na 1 Kč tržeb                           | %                | <b>47,3</b>     | 48,8     | 53,2     | 68,5     | 0,97                   | Obchodní rozpětí z prodeje z elektřiny / prodej elektřiny x 100          |
| Přidaná hodnota na 1 Kč tržeb   | %                | <b>29,7</b>     | 31,2     | 33,6     | 33,9     | 0,95                   | Přidaná hodnota / tržby celkem x 100                                     |
| Zisk před zdaněním na 1 Kč tržeb  | %                | <b>12,8</b>     | 15,3     | 14,2     | 12,0     | 0,84                   | Výsledek hospodaření z běžné činnosti před zdaněním / tržby celkem x 100 |
| Zisk bez VOD <sup>1</sup> po zdanění na 1 Kč tržeb                            | %                | <b>10,4</b>     | 12,0     | 11,3     | 9,5      | 0,87                   | Zisk po zdanění / tržby celkem x 100                                     |
| <b>Úroveň likvidity</b>   |                  |                 |          |          |          |                        |  |
| Běžná likvidita   | %                | <b>190,6</b>    | 99,3     | 124,1    | 624,2    | 1,92                   | Krátkodobá aktiva / krátkodobé závazky x 100                             |
| Obrat krátkodobých pohledávek   | počet<br>obratů  | <b>4,4</b>      | 3,7      | 3,1      | 2,8      | 1,19                   | Výnosy celkem / stav krátkodobých pohledávek ke konci roku               |
| Obrat krátkodobých závazků  | počet<br>obratů  | <b>8,5</b>      | 3,7      | 3,8      | 17,8     | 2,30                   | Výnosy celkem / stav krátkodobých závazků ke konci roku                  |
| Podíl vlastního kapitálu k celkově vloženému kapitálu                         | %                | <b>69,7</b>     | 69,8     | 69,7     | 70,1     | 1,00                   | Vlastní kapitál / celkový vložený kapitál x 100                          |
| Podíl vlastního kapitálu k cizímu kapitálu                                    | %                | <b>229,8</b>    | 231,3    | 230,5    | 234,8    | 0,99                   | Vlastní kapitál / cizí zdroje celkem x 100                               |
| <b>Úroveň rentability</b>   |                  |                 |          |          |          |                        |  |
| Obchodní rozpětí z distribuce na 1 Kč (dlouhodobě + dlouhodobé závazky) x 100 | %                | <b>16,9</b>     | 17,9     | 16,5     | 17,9     | 0,95                   | Obchodní rozpětí z distribuce / vlastní kapitál vázaného kapitálu        |
| Rentabilita tržeb – ROS bez VOD <sup>1</sup>                                  | %                | <b>10,4</b>     | 12,0     | 11,3     | 9,5      | 0,87                   | Zisk po zdanění / tržby celkem x 100                                     |
| Rentabilita celkových aktiv – ROA bez VOD <sup>1</sup>                        | %                | <b>3,6</b>      | 4,1      | 3,3      | 2,5      | 0,88                   | Zisk po zdanění / aktiva celkem x 100                                    |
| Rentabilita vlastního kapitálu – ROE bez VOD <sup>1</sup>                     | %                | <b>5,2</b>      | 5,9      | 4,8      | 3,6      | 0,88                   | Zisk po zdanění / vlastní kapitál x 100                                  |
| Rentabilita celkového vloženého kapitálu                                      | %                | <b>4,7</b>      | 5,4      | 4,4      | 3,5      | 0,86                   | (Zisk před zdaněním + nákladové úroky) / celkově vložený kapitál x 100   |
| Obrat celkového vloženého kapitálu  | počet<br>obratů  | <b>0,3</b>      | 0,3      | 0,3      | 0,3      | 1,02                   | Výnosy celkem / celkově vložený kapitál                                  |
| Produktivita práce z přidané hodnoty  | tis. Kč/<br>zam. | <b>5 568,3</b>  | 5 790,0  | 5 329,8  | 4 676,1  | 0,96                   | Přidaná hodnota / průměrný přepočtený počet zaměstnanců                  |
| Produktivita práce z celkových tržeb  | tis. Kč/<br>zam. | <b>18 728,3</b> | 18 571,9 | 15 841,2 | 13 786,4 | 1,01                   | Výnosy celkem / průměrný přepočtený počet zaměstnanců                    |
| Průměrný přepočtený počet zaměstnanců   | osoby            | <b>511</b>      | 507      | 504      | 514      | 1,01                   | Počet osob   |

Pozn.: <sup>1</sup> Bez vlivu odložené daně.

<sup>2</sup> Z důvodu věrnějšího zobrazení hrubého zisku z prodeje distribučních služeb jsou v položce „Náklady na nákup distribučních a systémových služeb“ od roku 2011 vykazovány i náklady na nákup elektřiny pro vlastní spotřebu a krytí energetických ztrát společnosti. Údaje za rok 2010 byly obdobně přepracovány.



# Ekologie, ochrana životního prostředí, bezpečnost a ochrana zdraví při práci

Společnosti Skupiny PRE se řadí mezi progresivní organizace, které považují ohleduplnost k životnímu prostředí za svou prioritu a snaží se o neustálé zlepšování podmínek pro jeho ochranu.

V rámci politiky ochrany životního prostředí jsou investovány značné finanční prostředky na modernizaci technických zařízení distribučních sítí, jež slouží např. k ochraně volně žijících druhů ptáků. V rámci snížení rizik možných kontaminací povrchových a podzemních vod dochází k průběžným výměnám starších olejových transformátorů za transformátory hermeticky uzavřené nebo suché (bez olejové náplně).

Na pracovištích Skupiny je vytvořen funkční systém třídění odpadu, sběru nebezpečných i ostatních odpadů a zpětného odběru výrobků. Zaměstnanci jsou průběžně školeni v oblasti ochrany životního prostředí; vybraní zaměstnanci pak v oblasti nakládání s nebezpečnými chemickými látkami a přípravky. Pro detailnější seznámení s ochranou životního prostředí je na intranetu umístěna i výuková prezentace.

Ve Skupině a ve společnosti je zaveden systém ISO 14 001 – EMS. V roce 2012 proběhl v obou subjektech recertifikační audit, který potvrdil oprávněnost užívání těchto certifikátů a prodloužil jejich platnost do roku 2015. Za rok 2012 byly všechny rozvodny VVN/VN posuzovány z hlediska vzniku ekologické újmy. Vyhodnocení podalo důkaz o vysokém stupni zajištění a izolaci možných ohrožujících faktorů ve vztahu k životnímu prostředí.

## Politika péče o životní prostředí

V rámci společnosti byly definovány následující postuláty v oblasti ochrany životního prostředí:

- dodržovat zákonné předpisy ve všech oblastech životního prostředí; věnovat maximální pozornost novým předpisům a aplikovat je v obou společnostech,
- dodržovat třídění komunálního odpadu včetně nebezpečných složek, třídění všech dalších druhů odpadů a obalů a dále třídění vybraných druhů vyřazených výrobků, které lze bezplatně předávat ke zpětnému odběru,
- důsledně dodržovat systém nakládání s nebezpečnými látkami a nebezpečnými odpady; předávat je ke zneškodnění oprávněným firmám,
- provádět systematická školení zaměstnanců nakládajících s nebezpečnými chemickými látkami a přípravky s ohledem na ochranu zdraví a ochranu životního prostředí,
- systémem předávání informací a vzdělávání zvyšovat u zaměstnanců povědomí nutnosti ochrany životního prostředí a snahu o jeho neustálé zlepšování.

## Politika bezpečnosti a ochrany zdraví při práci

Společnost je držitelem osvědčení „Bezpečný podnik“. Tento systém řízení bezpečnosti a ochrany zdraví při práci je založen na odpovědnosti všech zaměstnanců za své zdraví, vytváření bezpečných pracovních postupů, technologií a na dodržování právních předpisů při všech pracovních činnostech. Zavedení systému přineslo již v prvopočátcích své výsledky, především v pracovní úrazovosti. V roce 2012 došlo ke třem pracovním úrazům, což je téměř o polovinu méně, než v roce předchozím. Pracovní úrazy vznikly při neopatrné manipulaci, při chůzi. Nebyly způsobeny porušením předpisů, ani závadami na technických zařízeních.

V oblasti péče o zdraví zaměstnanců získala Skupina PRE (tedy i PREdistribuce, a. s.) již potřetí titul „Podnik podporující zdraví třetího stupně“, což představuje nejvyšší ocenění v této oblasti.



### Politika bezpečnosti a ochrany zdraví při práci preferuje především

- bezpečnost a ochranu zdraví při práci jako nedílnou součást řízení aktivit společnosti,
- společný cíl vedení členů společnosti a všech zaměstnanců – předcházet vzniku rizikových situací a ohrožení důsledným dodržováním zásad bezpečnosti práce,
- systém podnikových norem týkajících se ochrany zdraví, preventivních prohlídek, OOPP a analýz rizik jednotlivých pracovních činností zajišťuje nejen návaznost na zákonnou legislativu, ale i na dodržování povinností jak zaměstnavatele, tak zaměstnanců.



## Projekt „SCADA“

Síť, kterou k zákazníkům PRE proudí elektřina, je jako rozsáhlá složitá pavučina, kterou je třeba neustále sledovat. Dispečerské řízení je rozdělené podle napěťových hladin a na napěťové hladině VN dále potom podle oblastí celkem ve čtyřech dispečerských sálech. Celá síť VVN a část sítě VN je pod dohledem systému SCADA.

---

### Ing. Ota Schmidt

Vedoucí oddělení Energetický dispečink

Jak byste, jako vedoucí dispečinku, v krátkosti popsal funkci systému SCADA?

V síti jsou stanice a v nich zařízení, která průběžně monitorují stavy prvků, měří proudy a další parametry a výsledky posílají k nám do řídicího centra. Systém SCADA tato data neustále zpracovává. Díky systému máme stálý přehled o dění v síti a také možnost tyto stanice dálkově ovládat.

Co konkrétně znamená „ovládat“?

V síti je spousta spínacích prvků – vypínače, odpínače... A ty lze prostřednictvím systému SCADA ovládat tak, aby zákazníci PRE distribuce, a. s., měli stále k dispozici energii. Všechny poruchy v síti nám hlídají ochrany. Když ochrana „vidí“ poruchu, dá pokyn příslušnému vypínači, aby ji „odepnul“. Informaci o tomto kroku pošle přes systém SCADA na dispečink. Tady se ozve alarm, vypíše se všechny informace o poruše, místo poruchy se probarví ve schématu a dispečer může okamžitě zareagovat. Někdy je možné poruchu vyřešit dálkově, ale většinou je nutné vyslat na místo četů. Dispečer četů řídí a kroky, které četa na místě provádí, si v systému SCADA simuluje ručně, aby viděl, jaký je aktuální stav sítě v terénu. Tím, že vymezí vadné zařízení, může vést energii jinými cestami. To znamená, že zákazníkům můžeme většinou hned obnovit přísun energie a následně řešit opravu.

To je tedy primární funkce systému SCADA?

Ano, slouží jako informační podpora dispečerů při vymezování poruchy, které je jedním z hlavních procesů dispečinku. Dalším je plánování provozu sítě. Síť žije, neustále se vyvíjí a je třeba ji průběžně udržovat. Každý den je nutné plánovaně vypnout až několik desítek zařízení, a pak je zase zapnout. Díky systému SCADA je možné tyto plánované práce připravit tak, aby se minimalizovaly dopady na spolehlivost sítě, a aby pokud možno, nebyla přerušena dodávka energie zákazníkům.



# System řízení rizik ve společnosti

Řízení rizik ve společnosti je etablováno jako jednotný proces vycházející z metodického rámce sdíleného všemi společnostmi Skupiny PRE.

Nejvyšším orgánem je Výbor pro řízení rizik, který podrobně projednává nejdůležitější rizika a na základě Souhrnné zprávy o řízení rizik stanovuje strategii řízení rizik vzhledem k hlavním rizikovým expozicím společnosti. Výbor průběžně monitoruje celkový dopad rizik na hospodaření společnosti a konsolidovaný celek Skupiny PRE.

Hlavním cílem je zvyšování hodnoty společnosti při podstupování pouze akceptovatelných rizik. K dalším funkcím patří i zajištění funkce včasného varování a vyhodnocování účinnosti nápravných opatření. Těžištěm zájmu jsou hlavní sledovaná rizika, která dle hodnocení představují potenciálně největší hrozbu. Kontinuálně probíhá snaha o identifikaci všech aktuálních rizik, která se soustřeďují v katalogu rizik.

Sledovaná rizika jsou hodnocena z hlediska očekávané výše dopadu a očekávané pravděpodobnosti alespoň ve třech scénářích tak, aby byla zajištěna jejich porovnatelnost.

K základním komponentám procesu řízení rizik patří procesy identifikace, analýzy, měření, monitorování a vykazování individuálních rizik.

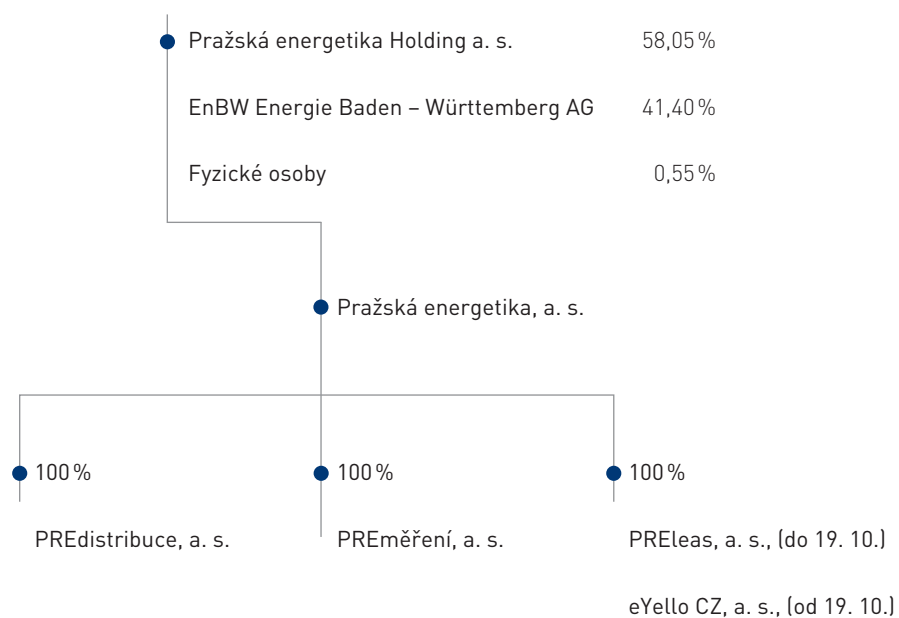
Rizika jsou systematicky sledována v kategoriích kreditního, legislativně - regulačního a operačního rizika a dále ve skupině ostatních rizik.

Legislativně - regulační rizika nejsilněji ovlivňují aktivity společnosti; ve střednědobém horizontu jsou tato rizika spjata zejména s možnými změnami doprovázejícími IV. regulační období.

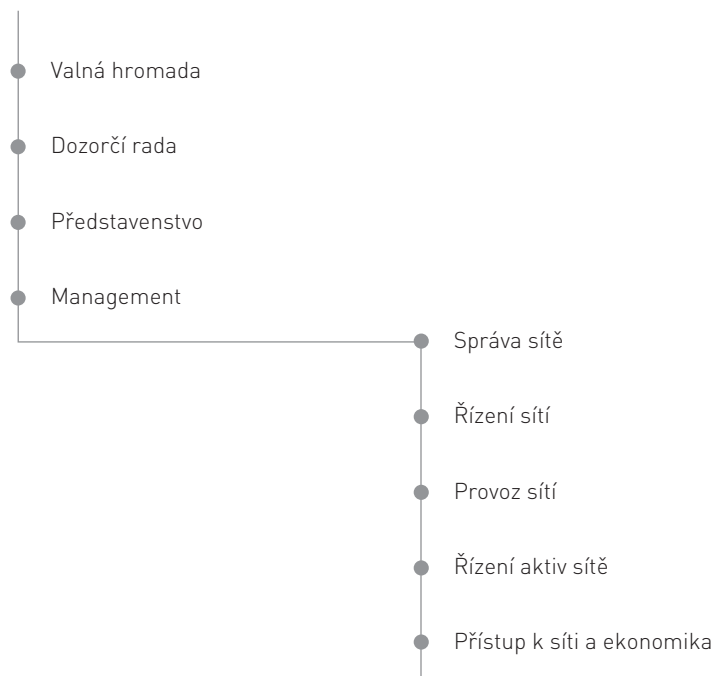
Operační rizika jsou dle svého charakteru řízena především decentrálně v odborných útvech, pouze nejvýznamnější z nich jsou prověřována v rámci interních auditů.

System řízení rizik a jeho metodika vychází z postupů a procedur zavedených ve skupině EnBW. Sledovaná rizika jsou reportována v jednotné struktuře reportů a v periodách daných pravidly řízení rizik koncernu EnBW. Vykazování rizik využívá podporu jednotné IT platformy. Další vývoj systému řízení rizik se opírá o výsledky pokračující kooperace v rámci akcionářské skupiny EnBW s využitím sdíleného know-how v této oblasti.

# Schéma řízení Skupiny PRE a společnosti



# Organizační schéma společnosti





# Zpráva o valných hromadách konaných v průběhu roku

V průběhu roku 2012 se konaly dvě valné hromady (formou rozhodnutí mateřské společnosti jako jediného akcionáře); jedna klasickým způsobem, jedna formou per rollam.

## Valná hromada dne 19. 4. 2012

Předmětem jednání valné hromady bylo:

- schválení:
  - zprávy představenstva o hospodaření společnosti v roce 2011 a stavu jejího majetku,
  - zprávy o vztazích mezi propojenými osobami,
  - řádné účetní závěrky za rok 2011, rozdělení zisku, odměňování členů orgánů společnosti a přidělu do fondů,
  - výše a způsob vyplacení dividendy a tantiém,
  - výroční zprávy za rok 2011,
  - odměňování členů orgánů společnosti a odměňování členů představenstva, kteří mají se společností uzavřený pracovní poměr a texty smluv o podmínkách výkonu funkce člena představenstva,
  - zprávy představenstva o podnikatelské koncepci společnosti na rok 2012,
- vzetí na vědomí:
  - zprávy auditora k řádné účetní závěrce za rok 2011,
  - zprávy dozorčí rady.

## Valná hromada (per rollam) ve dnech 22.–26. 6. 2012

Předmětem jednání valné hromady bylo rozhodnutí (v souladu s čl. 14, odst. 3, písm. e Stanov společnosti) o odvolání JUDr. Petra Hulinského, Ph. D., z funkce člena dozorčí rady PREdistribuce, a. s., s účinností od 27. 6.

***Valná hromada dne 11. 4. 2013 (formou rozhodnutí mateřské společnosti jako jediného akcionáře) schválila změnu stanov (možnost rozhodování orgánů společnosti i mimo zasedání).***

# Předmět podnikání společnosti

## Předmět podnikání je následující:

- distribuce elektřiny,
- montáž, opravy, revize a zkoušky elektrických zařízení,
- výroba, instalace, opravy elektrických strojů a přístrojů, elektronických a telekomunikačních zařízení,
- výroba, obchod a služby neuvedené v přílohách 1 až 3 živnostenského zákona obory:
  - opravy a údržba potřeb pro domácnost, předmětů kulturní povahy, výrobků jemné mechaniky, optických přístrojů a měřidel,
  - poradenská a konzultační činnost, zpracování odborných studií a posudků,
  - pronájem a půjčování věcí movitých,
  - příprava a vypracování technických návrhů, grafické a kresličské práce,
  - realitní činnost, správa a údržba nemovitostí,
  - testování, měření, analýzy a kontroly.

# Informace požadované v souladu s platnou legislativou

## **Informace o skutečnostech, které nastaly až po rozvahovém dni.**

Údaje jsou uvedeny průběžně v textu výroční zprávy a jsou označeny tučnou kurzívou.

## **Sídlo organizační složky podílející se na celkovém obratu společnosti alespoň 10 %.**

Společnost nemá žádnou organizační složku, která by vyhovovala předepsaným kritériím. Mateřská společnost má organizační složku na Slovensku, ale tato se na celkovém obratu mateřské firmy podílí méně než 10 %.

**Politika výzkumu a vývoje** - společnost uvede informace o politice výzkumu nebo vývoje nových výrobků nebo postupů v běžném účetním období, jestliže jsou významné.

Vzhledem k předmětu podnikání společnost neprovádí politiku výzkumu nebo vývoje nových výrobků.

**Údaje o přerušeních v podnikání** - údaje o přerušeních v podnikání, která mohou mít nebo měla významný vliv na finanční situaci společnosti v běžném období.

Společnost v průběhu roku 2012 nepřerušila podnikání.

## **Významná změna finanční situace společnosti.**

Od konce posledního finančního období nedošlo k žádné významné změně finanční situace společnosti.

## **Realizace nabídek převzetí.**

Společnost neobdržela nabídku převzetí.

## **Předpokládané hospodářské výsledky společnosti.**

Údaje jsou uvedeny v následujících státech výroční zprávy – „Úvodní slovo předsedy představenstva“, „Strategie společnosti“ a „Investice, resp. strategické investice“.

## **Informace o aktivitách v oblasti ochrany životního prostředí a pracovněprávních vztazích.**

Údaje jsou uvedeny ve státech „Ekologie, ochrana životního prostředí, bezpečnost a ochrana zdraví při práci“ a „Lidské zdroje“.

## **Informace o cílech a metodách řízení rizik ve společnosti.**

Údaje jsou uvedeny ve stati „Systém řízení rizik ve Skupině PRE“.

## **Informace o cenových, úvěrových a likvidních rizicích a rizicích souvisejících s tokem hotovosti, kterým je účetní jednotka vystavena.**

Údaje jsou uvedeny v účetní závěrce.

# Zpráva o vztazích mezi propojenými osobami

Zpráva o vztazích mezi ovládající a ovládanou osobou a o vztazích mezi ovládanou osobou a ostatními osobami ovládanými stejnou ovládající osobou v souladu s § 66a, odst. 9 Obchodního zákoníku [Zpráva o vztazích mezi propojenými osobami].

## **Ovládající osoba: Pražská energetika, a. s.**

se sídlem: Praha 10, Na Hroudě 1492/4, PSČ 100 05, IČ: 60193913, zapsaná v obchodním rejstříku vedeném městským soudem v Praze, oddíl B, vložka 2405.

## **Ovládaná osoba: PREdistribuce, a. s.**

se sídlem: Praha 5, Svornosti 3199/19a, PSČ 150 00, IČ: 27376516, zapsaná v obchodním rejstříku vedeném městským soudem v Praze, oddíl B, vložka 10158.

## **Seznam ostatních osob ovládaných stejnou ovládající osobou:**

### **Ovládaná osoba: PREměření, a. s.**

se sídlem: Praha 10, Na Hroudě 2149/19, PSČ 100 05, IČ: 25677063, zapsaná v obchodním rejstříku vedeném městským soudem v Praze, oddíl B, vložka 5433.

### **Ovládaná osoba: PREleas, a. s., od 19. 10. 2012 zapsaná pod obchodní firmou eYello, a. s.**

se sídlem: Praha 10, Limuzská 2110/8, PSČ 100 00, IČ: 25054040, zapsaná v obchodním rejstříku vedeném městským soudem v Praze, oddíl B, vložka 4033.

Shora vymezený okruh ovládajících osob a osob jimi ovládaných je představenstvu ovládané osoby PREdistribuce, a. s., znám. Jiné osoby nebyly shledány.

## **I. Smluvní vztahy mezi ovládanou osobou PREdistribuce, a. s., a ovládající osobou Pražská energetika, a. s.**

### **„Smlouva o poskytování služeb“ č. P200006/01 – účinná od 1. 1. 2006 na dobu neurčitou**

Dodatek č. 1 – účinný od 28. 12. 2006

Dodatek č. 2 – účinný od 31. 12. 2007

Dodatek č. 3 – účinný od 31. 12. 2008

Dodatek č. 4 – účinný od 1. 4. 2009

Dodatek č. 5 – účinný od 15. 12. 2009

Dodatek č. 6 – účinný od 21. 12. 2010

Dodatek č. 7 – účinný od 21. 6. 2011

Dodatek č. 8 – účinný od 23. 12. 2011

### **„Nájemní smlouva“ č. PS20000007/003 – účinná od 1. 1. 2007 na dobu neurčitou**

Dodatek č. 1 – účinný od 1. 1. 2008

Dodatek č. 2 – účinný od 1. 3. 2009

- „Nájemní smlouva“ č. PS20000007/004** – účinná od 1. 1. 2007 na dobu neurčitou  
Dodatek č. 1 – účinný od 1. 1. 2008  
Dodatek č. 2 – účinný od 1. 3. 2009  
Dodatek č. 3 – účinný od 1. 2. 2012
- „Nájemní smlouva“ č. P200006/05** – účinná od 1. 1. 2006 na dobu neurčitou  
Dodatek č. 1 – účinný od 1. 9. 2006  
Dodatek č. 2 – účinný od 1. 3. 2008  
Dodatek č. 3 – účinný od 1. 4. 2011
- „Nájemní smlouva“ č. P200006/06** – účinná od 1. 1. 2006 na dobu neurčitou  
Dodatek č. 1 – účinný od 1. 9. 2006  
Dodatek č. 2 – účinný od 1. 4. 2007  
Dodatek č. 3 – účinný od 31. 12. 2007
- „Smlouva o nájmu nebytových prostor“ č. P200006/09** – účinná od 1. 1. 2006 na dobu neurčitou  
Dodatek č. 1 – účinný od 1. 12. 2007  
Dodatek č. 2 – účinný od 1. 9. 2008  
Dodatek č. 3 – účinný od 1. 4. 2010  
Dodatek č. 4 – účinný od 1. 4. 2011
- „Smlouva o nájmu garážového parkovacího místa“ č. P200006/10** – účinná od 1. 1. 2006 na dobu neurčitou  
Dodatek č. 1 – účinný od 31. 12. 2007  
Dodatek č. 2 – účinný od 1. 1. 2010
- „Smlouva o nájmu nebytových prostor“ č. P200006/11** – účinná od 1. 1. 2006 na dobu neurčitou  
Dodatek č. 1 – účinný od 1. 11. 2007  
Dodatek č. 2 – účinný od 1. 1. 2008  
Dodatek č. 3 – účinný od 1. 4. 2010  
Dodatek č. 4 – účinný od 1. 2. 2011
- „Smlouva o nájmu garážového parkovacího místa“ č. P200006/13** – účinná od 1. 1. 2006 na dobu neurčitou
- „Smlouva o dodávce elektřiny pro krytí ztrát v distribuční soustavě a pro vlastní potřebu provozovatele distribuční soustavy“ č. P200006/14** – účinná od 1. 1. 2006 na dobu neurčitou
- „Rámcová smlouva o distribuci elektřiny do odběrných míst zákazníků obchodníka s elektřinou“ č. PS20000011/011** – účinná od 1. 1. 2011 na dobu neurčitou
- „Smlouva o krátkodobém úvěrování“ č. P200006/22** – účinná od 30. 11. 2005 na dobu neurčitou  
Dodatek č. 1 – účinný od 25. 1. 2006  
Dodatek č. 2 – účinný od 17. 6. 2008  
Dodatek č. 3 – účinný od 25. 6. 2008  
Dodatek č. 4 – účinný od 13. 10. 2008
- „Rámcová mandátní smlouva pro výstavbu telekomunikačních zařízení“ č. P200006/27** – účinná od 2. 5. 2006 na dobu neurčitou
- „Licenční smlouva“ č. PS20000011/029** – účinná od 3. 1. 2011 na dobu neurčitou
- „Nájemní smlouva“ č. NO21106/015** – účinná od 2. 1. 2006 na dobu neurčitou  
Dodatek č. 1 – účinný od 31. 12. 2008  
Dodatek č. 2 – účinný od 9. 12. 2009  
Dodatek č. 3 – účinný od 6. 12. 2011

„Nájemní smlouva – plastové reklamní panely“ č. **NO21106/001** – účinná od 30. 12. 2005 na dobu neurčitou  
Dodatek č. 1 – účinný od 1. 1. 2010  
Dodatek č. 2 – účinný od 1. 1. 2011  
Dodatek č. 3 – účinný od 29. 12. 2011

„Smlouva o dílo Správa, provoz a údržba optických sítí“ č. **PS21000111/079** – účinná od 1. 7. 2011 na dobu neurčitou  
„Smlouva o dílo“ č. **PS23310209/012** – účinná od 1. 1. 2009 na dobu neurčitou  
„Nájemní smlouva“ č. **PG3530/07/2008/22** – účinná od 1. 8. 2008 na dobu neurčitou  
Dodatek č. 1 – účinný od 1. 1. 2009

„Smlouva o úvěru č. 1/2009“ č. **PS20000009/017** – účinná od 6. 6. 2009 do 30. 6. 2012  
Dodatek č. 1 – účinný od 29. 6. 2009  
Dodatek č. 2 – účinný od 29. 6. 2010  
Dodatek č. 3 – účinný od 29. 6. 2011

„Nájemní smlouva“ č. **NO21109/001** – účinná od 1. 3. 2009 do 31. 12. 2015  
„Nájemní smlouva“ č. **NO21109/006** – účinná od 1. 4. 2009 na dobu neurčitou  
„Smlouva o zřízení věcného břemene“ č. **VV/G33/03236/07/3065** – účinná od 22. 1. 2007 na dobu neurčitou  
„Smlouva o zřízení věcného břemene“ č. **VV/G33/03502/07/4849** – účinná od 22. 1. 2007 na dobu neurčitou  
„Smlouva o zřízení věcného břemene“ č. **VV/G33/03665/07/4394** – účinná od 16. 11. 2007 na dobu neurčitou  
„Smlouva o zřízení věcného břemene“ č. **VV/G33/03938/08/5562** – účinná od 31. 3. 2008 na dobu neurčitou  
„Smlouva o zřízení věcného břemene“ č. **VV/G33/04067/07/6065** – účinná od 9. 11. 2007 na dobu neurčitou  
„Smlouva o zřízení věcného břemene“ č. **VV/G33/04295/08** – účinná od 4. 2. 2008 na dobu neurčitou  
„Smlouva o zřízení věcného břemene“ č. **VV/G33/04449/08/5877** – účinná od 10. 10. 2008 na dobu neurčitou  
„Smlouva o zřízení věcného břemene“ č. **VV/G33/04457/08** – účinná od 31. 3. 2008 do 2. 4. 2048  
„Smlouva o zřízení věcného břemene“ č. **33200/4793/08/5678** – účinná od 19. 1. 2009 na dobu neurčitou  
„Smlouva o zřízení věcného břemene“ č. **33200/5001/08** – účinná od 12. 12. 2008 na dobu neurčitou  
„Smlouva o uzavření budoucí smlouvy o zřízení věcného břemene“ č. **VB/S24/1010230** – účinná od 23. 11. 2010  
„Smlouva o zřízení věcného břemene“ č. **VV/G33/06487/1006936** – účinná od 21. 5. 2010 na dobu neurčitou  
„Smlouva o zřízení věcného břemene“ č. **VV/G33/07210/1110903** – účinná od 12. 5. 2011 na dobu neurčitou  
„Smlouva o zřízení věcného břemene“ č. **VV/G33/08100/1215718** – účinná od 6. 6. 2012 na dobu neurčitou  
„Smlouva o zřízení věcného břemene“ č. **VV/G33/08212/1216021** – účinná od 20. 4. 2012 na dobu neurčitou  
„Nájemní smlouva“ č. **NO21111/011** – účinná od 1. 4. 2011 na dobu neurčitou  
„Smlouva o podnájmu distribuční soustavy“ č. **N21112/012** – účinná od 1. 2. 2012 do 31. 12. 2013  
„Smlouva o zajištění reklamy“ č. **N21112/039** – účinná od 26. 3. 2012 do 31. 12. 2012  
„Nájemní smlouva“ č. **NO21112/016** – účinná od 1. 11. 2012 do 30. 6. 2013  
„Nájemní smlouva“ č. **NO21112/017** – účinná od 1. 12. 2012 do 31. 3. 2013  
„Smlouva o úvěru č. 1/2011“ č. **PS20000011/028** – účinná od 28. 11. 2011 do 30. 11. 2014  
Dodatek č. 1 – účinný od 29. 11. 2011  
„Smlouva o úvěru č. 1/2012“ č. **PS20000012/032** – účinná od 28. 6. 2012 do 29. 6. 2015  
Dodatek č. 1 – účinný od 29. 6. 2012  
„Smlouva o dílo o poskytování dispečerských služeb a provádění obsluhy a prací na zařízení vysokého napětí v trafostanici RS 8900 v areálu FN Motol“ č. **PS23330212/0025** – účinná od 1. 1. 2012 do 31. 12. 2012



## II. Smluvní vztahy s ostatními osobami ovládanými stejnou ovládací osobou

### PREměření, a. s.

„Smlouva o poskytování služeb“ č. S252007/002, C00270/07 – účinná od 1. 1. 2007 na dobu neurčitou

Dodatek č. 1 – účinný od 1. 1. 2008

Dodatek č. 2 – účinný od 1. 1. 2009

Dodatek č. 3 – účinný od 1. 1. 2010

Dodatek č. 4 – účinný od 1. 1. 2011

Dodatek č. 5 – účinný od 1. 7. 2011

Dodatek č. 6 – účinný od 1. 1. 2012

„Smlouva na dodávky nefunkčních měřících přístrojů“ č. S252007/003, C00261/06 – účinná od 30. 12. 2006 na dobu neurčitou

„Smlouva na dodávky použitých měřících přístrojů“ č. S252007/004, C00260/06 – účinná od 30. 12. 2006 na dobu neurčitou

„Smlouva o dílo“ č. P20006/19, C00203/06 – účinná od 1. 3. 2006 na dobu neurčitou

Dodatek č. 1 – účinný od 2. 1. 2008

„Smlouva o nájmu pozemku“ č. N21110/016, C00418/10 – účinná od 1. 4. 2010 do 31. 12. 2030

„Smlouva o nájmu pozemku“ č. NO21110/004, C00438/10 – účinná od 1. 9. 2010 do 31. 12. 2030

„Smlouva o nájmu pozemku“ č. N21110/039, C00436/10 – účinná od 1. 10. 2010 do 31. 12. 2035

Dodatek č. 1 – účinný od 9. 12. 2010

„Smlouva o nájmu části nemovitosti“ č. NO21110/005, C00439/10 – účinná od 1. 10. 2010 do 31. 12. 2035

Dodatek č. 1 – účinný od 9. 12. 2010

„Smlouva na dodávku měřících zařízení“ č. KV/S21/1215317, C00546/11 – účinná od 10. 1. 2012 do 31. 12. 2012

„Smlouva o úhradě regulovaných plateb za elektřinu vyrobenou z obnovitelného zdroje“ č. 65024896/2010, PS25002110/133, PS25002110/033, PS25002110/208, PS25002110/209, PS25002110/210, PS25002110/213, PS25002110/214 (C00462/10) – účinná od 20. 12. 2010 na dobu neurčitou

„Smlouva o dodávce elektřiny z obnovitelných zdrojů energie“ (C00420/10) (FVE Jinonice) – účinná od 26. 5. 2010 na dobu neurčitou

Dodatek č. 1 – účinný od 1. 4. 2011

„Smlouva o připojení k distribuční soustavě na hladině NN“ č. 6149169/2010 (C00422/10) (FVE Jinonice) – účinná od 26. 5. 2010 na dobu neurčitou

„Smlouva o připojení k distribuční soustavě na hladině NN“ č. 6168552/2010 (C00442/10) (FVE Lhotka) – účinná od 4. 8. 2010 na dobu neurčitou

„Smlouva o dodávce elektřiny z obnovitelných zdrojů energie“ (C00445/10) (FVE Lhotka) – účinná od 1. 10. 2010 na dobu neurčitou

Dodatek č. 1 – účinný od 1. 4. 2011

„Smlouva o dodávce elektřiny z obnovitelných zdrojů energie“ (C00465/10) (FVE Pražáčka TO 03) – účinná od 26. 5. 2010 na dobu neurčitou

Dodatek č. 1 – účinný od 1. 4. 2011

„Smlouva o dodávce elektřiny z obnovitelných zdrojů energie“ (C00466/10) (FVE Pražáčka TO 02) – účinná od 28. 12. 2010 na dobu neurčitou

Dodatek č. 1 – účinný od 1. 4. 2011

Dodatek č. 2 – účinný od 1. 4. 2011

„Smlouva o dodávce elektřiny z obnovitelných zdrojů energie“ (C00467/10) (FVE Pražáčka TO 04) – účinná od 28. 12. 2010 na dobu neurčitou

Dodatek č. 1 – účinný od 1. 4. 2011

„Smlouva o dodávce elektřiny z obnovitelných zdrojů energie“ (C00468/10) (FVE Sever) – účinná od 28. 12. 2010 na dobu neurčitou

Dodatek č. 1 – účinný od 1. 4. 2011

„Smlouva o dodávce elektřiny z obnovitelných zdrojů energie“ (C00469/10) (FVE Hrouda) – účinná od 28. 12. 2010 na dobu neurčitou  
Dodatek č. 1 – účinný od 1. 4. 2011

„Smlouva o spolupráci při provádění prací na neměřených částech odběrného elektrického zřízení“ č. PS20200011/003, C00478/11  
– účinná od 13. 4. 2011 do 28. 2. 2013

„Smlouva o spolupráci při provádění prací na neměřených částech odběrného elektrického zřízení“ č. PS20200012/003, C00564/12  
– účinná od 2. 3. 2012 do 28. 2. 2013

„Smlouva o spolupráci při provádění prací na neměřených částech odběrného elektrického zřízení“ č. PS20200012/002, C00571/12  
– účinná od 10. 4. 2012 do 28. 2. 2013

„Smlouva o spolupráci při provádění prací na neměřených částech odběrného elektrického zřízení“ č. PS20200012/005, C00619/13  
– účinná od 20. 6. 2011 do 28. 2. 2013

„Smlouva o spolupráci při provádění prací na neměřených částech odběrného elektrického zřízení“ č. PS20200012/004, C00620/13  
– účinná od 1. 2. 2011 do 28. 2. 2013

**PREleas, a. s., od 19. 10. 2012 zapsána pod obchodní firmou eYello, a. s.**

Leasingové smlouvy č. 0200014 až 0200018 – účinné od 1. 2. 2002

Leasingové smlouvy č. 0300005 až 0300014 – účinné od 1. 2. 2003

Leasingová smlouva č. 0400006 – účinná od 1. 2. 2004

Leasingové smlouvy č. 0500001 až 0500003 – účinné od 1. 2. 2005

### III. Komentář statutárního orgánu

V návaznosti na § 66a odst. 9 obchodního zákoníku byly za poslední účetní období mezi společnostmi Pražská energetika, a. s., jako ovládající osobou a společností PREdistribuce, a. s., jako ovládanou osobou, a dále mezi společností PREdistribuce, a. s., jako ovládanou propojenou osobou a osobami ovládanými, propojenými, a to společnostmi PREměření, a. s., a eYello, a. s. (dříve PREleas, a. s.), uzavřeny nebo byly již platné a účinné výše uvedené smlouvy.

Z plnění těchto smluv nevznikla společnosti PREdistribuce, a. s., majetková újma, ani nebylo poskytnuto žádné protiplnění, které by bylo z hlediska společnosti PREdistribuce, a. s., nevýhodné. Z těchto důvodů není nutné uzavírat mezi uvedenými společnostmi smlouvu o úhradě majetkové újmy a ani taková újma nemusela být do konce roku 2012 společností Pražská energetika, a. s., PREměření, a. s., a eYello, a. s. (dříve PREleas, a. s.), hrazena. Výše uvedené obchodní smlouvy byly uzavírány na základě obvyklých obchodních zvyklostí, bez zvýhodnění jedné nebo druhé smluvní strany.

Společnost se rozhodla neuvést hodnoty plnění v rámci uvedených smluv s odkazem na obchodní tajemství.

V Praze dne 31. 1. 2013



**Ing. Milan Hampl**  
předseda představenstva



**Mgr. Petr Dražil**  
místopředseda představenstva

# Zpráva dozorčí rady

V roce 2012 plnila dozorčí rada úkoly, které pro ni vyplývají ze zákona a stanov společnosti. Dozorčí rada dohlížela v souladu s § 197 – § 201 zákona č. 513/1991 Sb., v platném znění na výkon působnosti představenstva, na uskutečňování podnikatelské činnosti, naplňování pokynů valné hromady společnosti a posuzování podnikatelských záměrů. Dozorčí rada se ke svému jednání sešla za rok 2012 čtyřikrát.

Dozorčí rada se na svých zasedáních průběžně seznamovala s hospodářskými výsledky, organizačními a personálními záležitostmi. Během zasedání byla seznamována s plněním investičního plánu a návrhy investičních záměrů.

Dozorčí rada projednala a přezkoumala řádnou účetní závěrku za rok 2011 a seznámila se s výrokem auditora k této řádné účetní závěrce.

Dozorčí rada dále projednala a přezkoumala Zprávu o vztazích mezi ovládající a ovládanou osobou a vztazích mezi ovládanou osobou a ostatními osobami ovládanými stejnou ovládající osobou v souladu s § 66a, odst. 9 obchodního zákoníku za rok 2011 a v letošním roce za rok 2012.

Dále dozorčí rada mimo jiné schválila:

- jmenovité úkoly ředitele společnosti pro rok 2012,
- vyhodnocení úkolů ředitele společnosti za rok 2011,
- text výroční zprávy společnosti za rok 2011,
- Program rovného zacházení k vyloučení diskriminačního chování provozovatele distribuční soustavy.

Na svém zasedání konaném v roce 2013 dozorčí rada projednala a přezkoumala řádnou účetní závěrku za rok 2012 a seznámila se s výrokem auditora k této řádné účetní závěrce; schválila text výroční zprávy za rok 2012.

Dozorčí rada konstatuje, že hospodářské výsledky společnosti v roce 2012 byly velmi dobré a vyslovuje za ně členům představenstva i zaměstnancům společnosti poděkování.

V Praze dne 25. 3. 2013



**Dipl. Phys. Hermann Lüschen**  
místopředseda dozorčí rady

# Zpráva nezávislého auditora

Pro akcionáře společnosti PREdistribuce, a. s.

Se sídlem: Svornosti 3199/19a, 150 00 Praha 5

Identifikační číslo: 273 76 516

## Zpráva o účetní závěrce

Na základě provedeného auditu jsme dne 25. února 2013 vydali k účetní závěrce, která je součástí této výroční zprávy na stranách 54 až 71, zprávu následujícího znění:

Provedli jsme audit přiložené účetní závěrky společnosti PREdistribuce, a. s., zahrnující rozvahu k 31. prosinci 2012, výkaz zisku a ztráty, přehled o změnách vlastního kapitálu a přehled o peněžních tocích za rok končící k tomuto datu a přílohu této účetní závěrky, která obsahuje popis použitých podstatných účetních metod a další vysvětlující informace.

## Odpovědnost statutárního orgánu účetní jednotky za účetní závěrku

Statutární orgán společnosti je odpovědný za sestavení účetní závěrky, která podává věrný a poctivý obraz v souladu s českými účetními předpisy, a za takový vnitřní kontrolní systém, který považuje za nezbytný pro sestavení účetní závěrky tak, aby neobsahovala významné (materiální) nesprávnosti způsobené podvodem nebo chybou.

## Odpovědnost auditora

Naši odpovědností je vyjádřit na základě našeho auditu výrok k této účetní závěrce. Audit jsme provedli v souladu se zákonem o auditorech a Mezinárodními auditorskými standardy a souvisejícími aplikačními doložkami Komory auditorů České republiky. V souladu s těmito předpisy jsme povinni dodržovat etické požadavky a naplánovat a provést audit tak, abychom získali přiměřenou jistotu, že účetní závěrka neobsahuje významné (materiální) nesprávnosti.

Audit zahrnuje provedení auditorských postupů k získání důkazních informací o částkách a údajích zveřejněných v účetní závěrce. Výběr postupů závisí na úsudku auditora, zahrnujícím i vyhodnocení rizik významné (materiální) nesprávnosti údajů uvedených v účetní závěrce způsobené podvodem nebo chybou. Při vyhodnocování těchto rizik auditor posoudí vnitřní kontrolní systém relevantní pro sestavení účetní závěrky podávající věrný a poctivý obraz. Cílem tohoto posouzení je navrhnout vhodné auditorské postupy, nikoli vyjádřit se k účinnosti vnitřního kontrolního systému účetní jednotky. Audit též zahrnuje posouzení vhodnosti použitých účetních metod, přiměřenosti účetních odhadů provedených vedením i posouzení celkové prezentace účetní závěrky.

Jsme přesvědčeni, že důkazní informace, které jsme získali, poskytují dostatečný a vhodný základ pro vyjádření našeho výroku.

## Výrok auditora

Podle našeho názoru účetní závěrka podává věrný a poctivý obraz finanční pozice společnosti PREdistribuce, a. s., k 31. prosinci 2012 a její finanční výkonnosti a peněžních toků za rok končící k tomuto datu v souladu s českými účetními předpisy.

## Zpráva o zprávě o vztazích

Ověřili jsme věcnou správnost údajů uvedených ve zprávě o vztazích mezi propojenými osobami společnosti PREdistribuce, a. s., za rok končící k 31. prosinci 2012, která je součástí této výroční zprávy na stranách 46 až 50. Za sestavení této zprávy o vztazích je odpovědný statutární orgán společnosti. Naším úkolem je vydat na základě provedeného ověření stanovisko k této zprávě o vztazích.

Ověření jsme provedli v souladu s Auditorským Standardem č. 56 Komory auditorů České republiky. Tento standard vyžaduje, abychom plánovali a provedli ověření s cílem získat omezenou jistotu, že zpráva o vztazích neobsahuje významné (materiální) věcné nesprávnosti. Ověření je omezeno především na dotazování pracovníků společnosti a na analytické postupy a výběrovým způsobem provedené prověření věcné správnosti údajů. Proto toto ověření poskytuje nižší stupeň jistoty než audit. Audit jsme neprováděli, a proto nevyjadřujeme výrok auditora.

Na základě našeho ověření jsme nezjistili žádné skutečnosti, které by nás vedly k domněnce, že zpráva o vztazích mezi propojenými osobami společnosti PREdistribuce, a. s., za rok končící k 31. prosinci 2012 obsahuje významné (materiální) věcné nesprávnosti.

Společnost se rozhodla neuvést hodnoty plnění v rámci uvedených smluv s odkazem na obchodní tajemství.

## Zpráva o výroční zprávě

Ověřili jsme též soulad výroční zprávy společnosti k 31. prosinci 2012 s účetní závěrkou. Za správnost výroční zprávy je zodpovědný statutární orgán společnosti. Naším úkolem je vydat na základě provedeného ověření výrok o souladu výroční zprávy s účetní závěrkou.

Ověření jsme provedli v souladu s Mezinárodními auditorскими standardy a souvisejícími aplikačními doložkami Komory auditorů České republiky. Tyto standardy vyžadují, aby auditor naplánoval a provedl ověření tak, aby získal přiměřenou jistotu, že informace obsažené ve výroční zprávě, které popisují skutečnosti, jež jsou též předmětem zobrazení v účetní závěrce, jsou ve všech významných (materiálních) ohledech v souladu s příslušnou účetní závěrkou. Jsme přesvědčeni, že provedené ověření poskytuje přiměřený podklad pro vyjádření výroku auditora.

Podle našeho názoru jsou informace uvedené ve výroční zprávě společnosti ve všech významných (materiálních) ohledech v souladu s výše uvedenou účetní závěrkou.

V Praze dne 22. května 2013

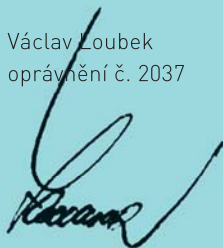
Auditorská společnost:

Deloitte Audit s.r.o.  
oprávnění č. 79



Statutární auditor:

Václav Loubek  
oprávnění č. 2037



# Samostatná účetní závěrka v plném znění ke dni 31. 12. 2012

Sestavená v souladu se zákonem č. 563/1991 Sb., o účetnictví, v platném znění, vyhláškou č. 500/2002 Sb., kterou se provádějí některá ustanovení zákona č. 563/1991 Sb., o účetnictví, pro účetní jednotky, které jsou podnikateli účtujícími v soustavě podvojného účetnictví, v platném znění a Českými účetními standardy pro podnikatele v platném znění.

## Výkaz zisku a ztráty (tis. Kč)

| Označ.   | Text  | Pozn.      | 2012             | 2011             |
|----------|---|------------|------------------|------------------|
| I. 1.    | Tržby za distribuční služby ve Skupině                |            | 6 872 679        | 7 118 282        |
| I. 2.    | Tržby za distribuční služby mimo Skupinu              |            | 2 433 296        | 1 994 509        |
| A.       | Náklady na přenosové a systémové služby               |            | -4 899 985       | -4 666 108       |
| <b>+</b> | <b>Obchodní marže</b>                                 | <b>(1)</b> | <b>4 405 990</b> | <b>4 446 683</b> |
| II.      | Ostatní výnosy  | (1)        | 34 881           | 28 161           |
| II. 1.   | Výnosy z ostatních služeb                             |            | 34 881           | 28 161           |
| B.       | Výkonová spotřeba                                     | (3)        | -1 595 452       | -1 539 295       |
| B. 1.    | Spotřeba materiálu a energie                          |            | -48 067          | -41 512          |
| B. 2.    | Nakoupené služby                                      |            | -1 547 385       | -1 497 783       |
| <b>+</b> | <b>Přidaná hodnota</b>                                |            | <b>2 845 419</b> | <b>2 936 814</b> |
| C.       | Osobní náklady  | (2)        | -409 758         | -388 545         |
| C. 1.    | Mzdové náklady  |            | -277 741         | -263 903         |
| C. 2.    | Odměny členům orgánů společnosti                      |            | -3 141           | -3 286           |
| C. 3.    | Náklady na sociální zabezpečení a zdravotní pojištění |            | -97 775          | -94 002          |
| C. 4.    | Sociální náklady                                      |            | -31 101          | -27 354          |
| D.       | Daně a poplatky                                       |            | -14 547          | -9 274           |
| E.       | Odpisy dlouhodobého nehmotného a hmotného majetku     | (7, 8)     | -1 325 920       | -1 265 792       |
| III.     | Tržby z prodeje majetku a materiálu                   |            | 6 780            | 66 736           |
| III. 1.  | Tržby z prodeje majetku                               |            | 6 762            | 66 735           |
| III. 2.  | Tržby z prodeje materiálu                             |            | 18               | 1                |
| F.       | Zůstatková cena prodaného majetku                     |            | -18 010          | -28 754          |
| G.       | Změna stavu rezerv a opravných položek                |            | 5 013            | -809             |
| IV.      | Ostatní provozní výnosy                               | (1)        | 222 502          | 207 790          |
| H.       | Ostatní provozní náklady                              |            | -21 855          | -19 409          |
| <b>*</b> | <b>Provozní výsledek hospodaření</b>                  |            | <b>1 289 624</b> | <b>1 497 492</b> |
| X.       | Výnosové úroky  | (4)        | -                | 471              |
| N.       | Nákladové úroky                                       | (4)        | -59 732          | -53 648          |
| XI.      | Ostatní finanční výnosy                               |            | 7                | 28               |
| O.       | Ostatní finanční náklady                              |            | -213             | -147             |
| <b>*</b> | <b>Finanční výsledek hospodaření</b>                  |            | <b>-59 938</b>   | <b>-53 296</b>   |
| Q.       | Daň z příjmu za běžnou činnost                        | (5)        | -237 092         | -276 698         |
| Q. 1.    | - splatná   |            | -236 984         | -275 196         |
| Q. 2.    | - odložená  |            | -108             | -1 502           |



| Označ.      | Text  | Pozn. | 2012           | 2011             |
|-------------|---|-------|----------------|------------------|
| <b>**</b>   | <b>Výsledek hospodaření za běžnou činnost</b> |       | <b>992 594</b> | <b>1 167 498</b> |
| R.          | Mimořádné náklady                             | (6)   | -              | -42 378          |
| S.          | Daň z příjmu z mimořádné činnosti             | (5)   | -              | 8 052            |
| S. 2.       | - odložená                                    |       | -              | 8 052            |
| <b>***</b>  | Mimořádný výsledek hospodaření                |       | -              | -34 326          |
| <b>****</b> | <b>Výsledek hospodaření za účetní období</b>  |       | <b>992 594</b> | <b>1 133 172</b> |

## Rozvaha (tis. Kč)

| Označ.     | Text                                    | Pozn. | 2012              |                    |                   | 2011              |
|------------|---|-------|-------------------|--------------------|-------------------|-------------------|
|            |   |       | Brutto            | Korekce            | Netto             | Netto             |
|            | <b>AKTIVA CELKEM</b>                    |       | <b>48 402 365</b> | <b>-20 965 032</b> | <b>27 437 333</b> | <b>27 504 513</b> |
| <b>B.</b>  | <b>Dlouhodobý majetek</b>               |       | <b>46 226 890</b> | <b>-20 945 867</b> | <b>25 281 023</b> | <b>24 970 165</b> |
| B. I.      | Dlouhodobý nehmotný majetek             | (8)   | 45 287            | -11 324            | 33 963            | 40 068            |
| B. I. 2.   | Nehmotné výsledky výzkumu a vývoje      |       | 24 622            | -11 242            | 13 380            | 4 906             |
| 3.         | Software                                |       | 82                | -82                | -                 | -                 |
| 7.         | Nedokončený dlouhodobý nehmotný majetek |       | 20 583            | -                  | 20 583            | 35 162            |
| B. II.     | Dlouhodobý hmotný majetek               | (7)   | 46 181 503        | -20 934 543        | 25 246 960        | 24 929 997        |
| B. II. 1.  | Pozemky                                 |       | 564 062           | -                  | 564 062           | 474 172           |
| 2a.        | Kabelové a venkovní vedení              |       | 19 480 593        | -7 552 573         | 11 928 020        | 11 762 062        |
| 2b.        | Energetické stavby                      |       | 13 355 219        | -6 625 653         | 6 729 566         | 6 645 515         |
| 3a.        | Technologie transformoven a rozvoden    |       | 8 488 195         | -4 063 193         | 4 425 002         | 4 454 483         |
| 3b.        | Dispečerská a řídicí technika           |       | 1 678 646         | -1 278 006         | 400 640           | 369 327           |
| 3c.        | Ostatní zařízení a vybavení             |       | 266 173           | -159 926           | 106 247           | 92 594            |
| 6.         | Jiný DLHM - elektroměry v síti          |       | 1 920 788         | -1 255 192         | 665 596           | 718 571           |
| 7b.        | Ostatní nedokončený DLHM                |       | 383 208           | -                  | 383 208           | 371 703           |
| 8.         | Poskytnuté zálohy na DLHM               |       | 44 619            | -                  | 44 619            | 41 570            |
| B. III.    | Dlouhodobý finanční majetek             |       | 100               | -                  | 100               | 100               |
| <b>C.</b>  | <b>Oběžná aktiva</b>                    |       | <b>2 172 586</b>  | <b>-19 165</b>     | <b>2 153 421</b>  | <b>2 531 862</b>  |
| C. II.     | Dlouhodobé pohledávky                   |       | 32                | -                  | 32                | 39                |
| C. II. 1.  | Pohledávky z obchodních vztahů          |       | 18                | -                  | 18                | 25                |
| 5.         | Dlouhodobé poskytnuté zálohy            |       | 14                | -                  | 14                | 14                |
| C. III.    | Krátkodobé pohledávky                   |       | 2 170 813         | -19 165            | 2 151 648         | 2 348 113         |
| C. III. 1. | Pohledávky z obchodních vztahů          | (10)  | 111 140           | -19 165            | 91 975            | 105 684           |
| 2.         | Pohledávky - ovládající a řídicí osoba  | (17)  | 21 686            | -                  | 21 686            | 49 541            |
| 6.         | Stát - daňové pohledávky                |       | 12 790            | -                  | 12 790            | 60 199            |
| 7.         | Krátkodobé poskytnuté zálohy            |       | 1 599             | -                  | 1 599             | 1 735             |
| 8.         | Dohadné účty aktivní                    | (17)  | 2 022 511         | -                  | 2 022 511         | 2 129 799         |
| 9.         | Jiné pohledávky                         |       | 1 087             | -                  | 1 087             | 1 155             |

| Označ.    | Text                        | Pozn. | 2012   |         |              | 2011    |
|-----------|-----------------------------|-------|--------|---------|--------------|---------|
|           |                             |       | Brutto | Korekce | Netto        | Netto   |
| C. IV.    | Krátkodobý finanční majetek |       | 1 741  | –       | <b>1 741</b> | 183 710 |
| C. IV. 1. | Peníze                      |       | 1 741  | –       | <b>1 741</b> | 1 496   |
| 2.        | Účty v bankách              |       | –      | –       | –            | 182 214 |
| D. I.     | Časové rozlišení            |       | 2 889  | –       | <b>2 889</b> | 2 486   |
| D. I. 1.  | Náklady příštích období     |       | 2 889  | –       | <b>2 889</b> | 2 486   |

| Označ.     | Text                                       | Pozn. | 2012 |                        | 2011              |
|------------|--|-------|------|------------------------|-------------------|
|            |  |       |      |                        |                   |
|            | <b>PASIVA CELKEM</b>                       |       |      | <b>27 437 333</b>      | <b>27 504 513</b> |
| <b>A.</b>  | <b>Vlastní kapitál</b>                     |       |      | <b>(11) 19 118 603</b> | <b>19 202 209</b> |
| A. I.      | Základní kapitál                           |       |      | <b>17 707 934</b>      | 17 707 934        |
| A. I. 1.   | Základní kapitál                           |       |      | <b>17 707 934</b>      | 17 707 934        |
| A. III     | Fondy ze zisku                             |       |      | <b>418 000</b>         | 361 000           |
| A. III. 1. | Zákonný rezervní fond                      |       |      | <b>418 000</b>         | 361 000           |
| A. IV.     | Výsledek hospodaření minulých let          |       |      | <b>75</b>              | 103               |
| A. IV. 1.  | Nerozdělený zisk minulých let              |       |      | <b>75</b>              | 103               |
| A. V.      | Výsledek hospodaření běžného účet. období  |       |      | <b>992 594</b>         | 1 133 172         |
| <b>B.</b>  | <b>Cizí zdroje</b>                         |       |      | <b>6 493 088</b>       | <b>6 416 384</b>  |
| B. I.      | Rezervy                                    | (12)  |      | <b>216 528</b>         | 218 585           |
| 4.         | Ostatní rezervy                            |       |      | <b>216 528</b>         | 218 585           |
| B. II.     | Dlouhodobé závazky                         |       |      | <b>5 146 927</b>       | 3 646 851         |
| B. II. 2.  | Závazky - ovládající a řídící osoba        | (17)  |      | <b>2 200 000</b>       | 700 000           |
| 9.         | Jiné závazky                               |       |      | –                      | 32                |
| 10.        | Odložený daňový závazek                    | (9)   |      | <b>2 946 927</b>       | 2 946 819         |
| B. III.    | Krátkodobé závazky                         |       |      | <b>1 129 633</b>       | 2 550 948         |
| B. III. 1. | Závazky z obchodních vztahů                | (13)  |      | <b>258 788</b>         | 475 659           |
| 2.         | Závazky - ovládající a řídící osoba        | (17)  |      | <b>765 229</b>         | 1 898 492         |
| 5.         | Závazky k zaměstnancům                     |       |      | <b>15 924</b>          | 14 489            |
| 6.         | Závazky ze soc. zabezp. a zdrav. pojištění | (5)   |      | <b>9 778</b>           | 9 579             |
| 7.         | Stát - daňové závazky a dotace             | (5)   |      | <b>7 374</b>           | 79 980            |
| 8.         | Krátkodobé přijaté zálohy                  |       |      | <b>71 620</b>          | 72 749            |
| 9.         | Dohadné účty pasivní                       |       |      | <b>920</b>             | –                 |
| C. I.      | Časové rozlišení                           |       |      | <b>1 825 642</b>       | 1 885 920         |
| C. I. 1.   | Výdaje příštích období                     |       |      | <b>25 251</b>          | 25 383            |
| 2.         | Výnosy příštích období                     | (14)  |      | <b>1 800 391</b>       | 1 860 537         |

## Výkaz o peněžních tocích (tis. Kč)

|  | Pozn.      | 2012              | 2011              |
|--|------------|-------------------|-------------------|
| Počáteční stav peněz a peněžních ekvivalentů       |            | 183 710           | 1 863             |
| <b>Provozní činnost</b>                            |            |                   |                   |
| Příjmy z prodeje distribučních služeb              |            | 9 285 261         | 9 337 473         |
| Spotřeba elektřiny na ztráty v sítích              |            | -587 381          | -570 363          |
| Výdaje za nákup přenosových a systémových služeb   |            | -4 286 826        | -3 987 434        |
| <b>Čistý příjem z prodeje distribučních služeb</b> | <b>(1)</b> | <b>4 411 054</b>  | <b>4 779 676</b>  |
| Výdaje ve Skupině                                  | (17)       | -1 046 004        | -1 016 789        |
| Ostatní provozní výdaje                            | (3)        | -545 880          | -521 330          |
| Provozní příjmy                                    | (1)        | 44 630            | 51 429            |
| Krátkodobé změny pracovního kapitálu               |            | 57 592            | 40 197            |
| Osobní výdaje                                      | (2)        | -397 241          | -377 289          |
| Daně přímé   | (5)        | -331 907          | -219 042          |
| Finanční příjmy a výdaje                           | (4)        | -58 186           | -51 349           |
| <b>Čistý peněžní tok z provozní činnosti</b>       |            | <b>2 134 059</b>  | <b>2 685 504</b>  |
| <b>Investiční činnost</b>                          |            |                   |                   |
| Příjmy z prodeje stálých aktiv                     |            | 34 754            | 38 557            |
| Výdaje spojené s pořízením stálých aktiv           | (7, 8)     | -1 841 068        | -1 548 377        |
| Příjmy z investičních příspěvků                    | (14)       | 183 131           | 173 075           |
| <b>Čistý peněžní tok z investiční činnosti</b>     |            | <b>-1 623 184</b> | <b>-1 336 746</b> |
| <b>Finanční činnost</b>                            |            |                   |                   |
| Vyplacená dividendy a tantiémy                     |            | -1 076 200        | -864 200          |
| Cash pooling ve Skupině                            |            | -16 644           | 497 289           |
| Úvěry ve Skupině                                   | (17)       | 400 000           | -800 000          |
| <b>Čistý peněžní tok z finanční činnosti</b>       |            | <b>-692 844</b>   | <b>-1 166 911</b> |
| Změna stavu peněz a peněžních ekvivalentů          |            | -181 969          | 181 847           |
| <b>Konečný stav peněz a peněžních ekvivalentů</b>  |            | <b>1 741</b>      | <b>183 710</b>    |

## Příloha samostatné účetní závěrky – rok končící 31. 12. 2012

### Všeobecné údaje

#### Založení a charakteristika společnosti

PREdistribuce, a. s., (dále jen „PREdi“ nebo „Společnost“) byla založena jako akciová společnost 16. srpna 2005 a byla zapsána do obchodního rejstříku Městského soudu v Praze 7. září 2005.

Sídlo Společnosti je Svornosti 3199/19a, Praha 5, PSČ 150 00, IČ: 27376516.

Hlavním předmětem činnosti Společnosti je distribuce elektřiny v regionu hlavního města Prahy a města Roztoky u Prahy o rozloze přibližně 505 čtverečních kilometrů. Tyto činnosti reprezentují podstatnou část výnosů Společnosti. Distribuce elektřiny se uskutečňuje ve veřejném zájmu a práva a povinnosti spojená s touto činností kromě obecných právních předpisů upravuje energetický zákon č. 458/2000 Sb., v platném znění a jeho prováděcí předpisy.

#### Statutární a dozorčí orgány k 31. 12. 2012

##### Představenstvo

|   |  |
|---|--|
| Ing. Milan Hampl                          | Předseda představenstva a ředitel Společnosti            |
| Mgr. Petr Dražil                          | Místopředseda představenstva a vedoucí sekce Správa sítě |
| Dipl. Ing. Christian Franz - Josef Schorn | Člen představenstva, EnBW AG, SRN                        |
| Ing. Martin Langmajer                     | Člen představenstva, Hlavní město Praha                  |

##### Dozorčí rada

|                                      |  |
|--------------------------------------|--|
| Dipl. Phys. Hermann Lüschen          | Místopředseda dozorčí rady, EnBW AG, SRN                                   |
| Ing. Pavel Elis, MBA                 | Člen dozorčí rady, předseda představenstva a generální ředitel PRE         |
| Dipl. Ing. Alexander Manfred Sloboda | Člen dozorčí rady, místopředseda představenstva PRE a obchodní ředitel PRE |
| Ing. Karel Urban                     | Člen dozorčí rady, zaměstnanec Společnosti                                 |
| Ing. Radek Hanuš, Ph.D.              | Člen dozorčí rady, zaměstnanec Společnosti                                 |

Jediným akcionářem Společnosti je společnost Pražská energetika, a. s.

#### Organizační struktura Společnosti

Řediteli Společnosti je přímo podřízeno 5 sekcí:

- Správa sítě
- Řízení sítí
- Provoz sítí
- Řízení aktiv sítě
- Přístup k síti a ekonomika

## Účetní zásady

### Prohlášení o shodě

Účetní závěrka byla sestavena v souladu se zákonem č. 563/1991 Sb., o účetnictví, v platném znění, vyhláškou č. 500/2002 Sb., kterou se provádějí některá ustanovení zákona č. 563/1991 Sb., o účetnictví, pro účetní jednotky, které jsou podnikateli účtujícími v soustavě podvojného účetnictví, v platném znění a Českými účetními standardy pro podnikatele v platném znění.

### Východiska přípravy účetní závěrky

Hodnoty v účetní závěrce jsou uváděny v tisících Kč (tis. Kč) nebo milionech Kč (mil. Kč). Účetnictví respektuje obecné účetní zásady, především zásadu o oceňování majetku historickými cenami, zásadu účtování ve věcné a časové souvislosti, zásadu opatrnosti a předpoklad o schopnosti účetní jednotky pokračovat ve svých aktivitách.

### Přepočítání cizích měn

Majetek a závazky vyjádřené v cizí měně se v průběhu roku přepočítávají denním směnným kurzem devizového trhu vyhlášeným Českou národní bankou. V průběhu roku se účtuje pouze o realizovaných kurzových ziscích a ztrátách. Aktiva a pasiva v zahraniční měně jsou k rozvahovému dni přepočítávána podle oficiálního kurzu ČNB. Nerealizované kurzové zisky a ztráty jsou zachyceny ve výsledku hospodaření.

### Dlouhodobý hmotný a nehmotný majetek

#### Majetek ve vlastnictví Společnosti

Nakupovaný majetek je oceňován v pořizovacích cenách, které zahrnují cenu pořízení a náklady spojené s pořízením. Hmotný, resp. nehmotný dlouhodobý majetek v pořizovací ceně nad 40 000 Kč, resp. 60 000 Kč s dobou použitelnosti delší než jeden rok je vykazován v rozvaze. Pořizovací cena neobsahuje investiční příspěvky (viz níže). Společnost využila možnosti kapitalizovat úroky dle vyhlášky č. 500/2002 Sb., § 47 v platném znění.

Majetek zařazený vkladem do Společnosti a majetek, který již byl před pořízením Společností v užívání jiných subjektů, je oceněn znaleckým posudkem. K datu pořízení majetku je účtována pořizovací cena a opotřebení v důsledku užívání pořízeného majetku předchozími subjekty.

Ocenění hmotného a nehmotného majetku vytvořeného vlastní činností zahrnuje přímé a nepřímé náklady bezprostředně související s vytvořením tohoto majetku.

#### Drobný hmotný a drobný nehmotný majetek

Hmotný majetek v pořizovací ceně od 2 000 Kč do 40 000 Kč s dobou použitelnosti delší než jeden rok je klasifikován jako drobný hmotný majetek a SW-vybavení v ceně do 60 000 Kč je klasifikováno jako drobný nehmotný majetek. Nákup tohoto majetku se účtuje na vrub nákladů a jeho fyzický stav je veden v podrozvahové evidenci. Výjimkou z tohoto pravidla jsou elektroměry, které jsou vykazovány a odpisovány jako dlouhodobý hmotný majetek.

#### Technická zhodnocení

Významné výdaje vynaložené na výměnu části jednotlivých položek dlouhodobého majetku navyšují zůstatkovou účetní hodnotu daného odpisovaného majetku. Ostatní následné výdaje jsou kapitalizovány pouze v případě, že se tím zvýší budoucí ekonomická hodnota daného majetku. Výdaje související s běžnými opravami a údržbou jsou účtovány do nákladů.

## Odpisy

Dlouhodobý majetek Společnosti je účetně odpisován lineárně s použitím následujících dob odpisování:

| Kategorie majetku   | Doba odpisu v letech |
|---|----------------------|
| Budovy a haly   | 50                   |
| Kabelové tunely, kabelové a venkovní vedení               | 40                   |
| Optokabely  | 30                   |
| Energetická zařízení                                      | 15, 25, 30           |
| Pracovní stroje a zařízení                                | 5, 10, 12 a 20       |
| Telekomunikační zařízení                                  | 4, 15                |
| Přístroje a zvláštní technická zařízení, sdělovací kabely | 10                   |
| Elektroměry   | 10, 12 a 16          |
| Inventář  | 8                    |
| Hardware, software  | 4                    |

## Krátkodobé pohledávky

Krátkodobé pohledávky jsou oceňovány nominální hodnotou sníženou o opravné položky.

## Investiční příspěvky

Odběratelé se podílejí na úhradě účelně vynaložených nákladů Společnosti na připojení a zajištění požadovaného příkonu. Povinnost úhrady vyplývá ze zákona č. 458/2000 Sb. a vyhlášky č. 51/2006 Sb., ve znění pozdějších předpisů. Tato úhrada se účtuje jako výnosy příštích období s časovým rozlišením na 20 let.

## Peníze a peněžní ekvivalenty

Penězi a peněžními ekvivalenty se rozumí hotovost, peníze na cestě, vklady na běžných bankovních účtech a další krátkodobá vysoce likvidní finanční aktiva, jejichž ocenění může být spolehlivě určeno a která mohou být okamžitě převedena na hotovost.

## Ztráty ze snížení hodnoty aktiv

Při ocenění aktiv (s výjimkou odložené daňové pohledávky) k rozvahovému dni se zkoumá, zda u jednotlivých položek existuje indikace snížení jejich hodnoty. Pokud ano, je u příslušného aktiva účtováno snížení hodnoty pomocí opravné položky.

## Akciový kapitál

### Emitované akcie

Společnost emitovala kmenové akcie znějící na jméno (viz bod „Vlastní kapitál“).

### Dividendy

Dividendy se vykáží jako závazek v období, ve kterém bylo schváleno rozdělení zisku.

### Cash pooling

Společnost je zapojena do systému cash pooling u mateřské společnosti. Úroky z cash pooling jsou vykáženy ve výkazu zisku a ztráty jako výnosové, případně nákladové úroky. Zůstatek peněžních prostředků cash pooling je vykážán jako pohledávka nebo závazek vůči mateřské společnosti.

### Rezervy

Rezerva je vykážána v rozvaze tehdy, pokud vznikl Společnosti právní nebo konstruktivní závazek jako výsledek minulých událostí a je pravděpodobné, že peněžní toky poplynou ven ze Společnosti.



#### Krátkodobé závazky

Krátkodobé závazky jsou oceněny nominální hodnotou.

#### Výnosy

Výnosy z prodané distribuce jsou vykázány ve výkazu zisku a ztráty v okamžiku poskytnutí služby.

#### Náklady

##### Operativní leasing

Splátky operativního leasingu jsou účtovány do výkazu zisku a ztráty rovnoměrně po dobu trvání pronájmu. Jedná se zejména o nájem administrativních budov, kabelových tunelů a nebytových prostor, kde jsou umístěny trafostanice VN/NN.

##### Finanční leasing

Společnost účtuje o najatém majetku tak, že zahrnuje časově rozlišené leasingové splátky do nákladů, při ukončení nájmu a uplatnění možnosti odkupu je předmět leasingu zařazen v kupní, případně v reprodukční ceně.

#### Daň z příjmů

Daň z příjmů běžného období je vykázána ve výkazu zisku a ztráty a zahrnuje splatnou a odloženou daň.

Splatnou daň se rozumí daňová povinnost plynoucí z hospodaření v běžném roce a dále doplatky (resp. přeplatky) daně z minulých období vyplývající z rozdílu mezi odhadovanou a skutečnou daň v minulých obdobích.

Odložená daň je stanovena rozvahovou metodou, a to na základě přechodných rozdílů mezi účetní a daňovou zůstatkovou hodnotou všech rozvahových položek. Při výpočtu je použita daňová sazba, která bude podle očekávání platit v období, kdy dojde k realizaci těchto přechodných rozdílů.

Odložená daňová pohledávka se účtuje pouze v rozsahu, v jakém je pravděpodobné, že tato pohledávka bude v dohledné budoucnosti realizována.

#### Výkaz o peněžních tocích

Společnost se rozhodla od roku 2012 sestavovat výkaz o peněžních tocích přímou metodou. Výkaz sestavený přímou metodou přináší více informací pro operativní řízení podniku. Srovnávací období je vykázáno obdobně.

#### Důležité účetní odhady

Sestavení účetní závěrky vyžaduje, aby vedení Společnosti používalo odhady a předpoklady, jež mají vliv na vykazované hodnoty majetku a závazků k datu účetní závěrky a na vykazovanou výši výnosů a nákladů za sledované období. Vedení Společnosti stanovilo tyto odhady a předpoklady na základě všech jemu dostupných relevantních informací. Nicméně, jak vyplývá z podstaty odhadu, skutečné hodnoty v budoucnu se mohou od těchto odhadů odlišovat. Za nejvýznamnější oblast podléhající použití odhadů považuje Společnost stanovení výše nevyfakturované distribuce elektrické energie. Její přírůstek se stanovuje bilanční metodou, a to jako rozdíl mezi celkovými vstupy a výstupy elektřiny včetně ztrát a vlastní spotřeby v daném období. Celkový koncový stav je navíc ověřován kontrolním výpočtem v zákaznickém systému.

## Obsah přílohy účetní závěrky

1. Výnosy
2. Osobní náklady
3. Náklady na nákup materiálu, služeb a energií
4. Nákladové a výnosové úroky
5. Daň z příjmů
6. Mimořádné náklady
7. Dlouhodobý hmotný majetek
8. Dlouhodobý nehmotný majetek
9. Odložený daňový závazek
10. Pohledávky z obchodních vztahů
11. Vlastní kapitál
12. Rezervy
13. Závazky z obchodních vztahů
14. Přejícná pasiva
15. Najatý majetek
16. Spřízněné strany
17. Vztahy ve Skupině
18. Významné události po datu účetní závěrky

### (1) Výnosy (tis. Kč)

| <b>Výnosy a náklady související s dodávkou distribučních služeb</b> | <b>2012</b>      | <b>2011</b>      |
|---|------------------|------------------|
| Prodej distribučních a systémových služeb B2B                       | 3 660 339        | 3 503 236        |
| Prodej distribučních a systémových služeb B2C (včetně B2B NN)       | 5 602 386        | 5 569 258        |
| Ostatní výnosy  | 43 250           | 40 297           |
| <b>Výnosy celkem</b>  | <b>9 305 975</b> | <b>9 112 791</b> |
| Náklady na nákup distribučních a systémových služeb                 | -4 899 985       | -4 666 108       |
| <b>Hrubý zisk z prodeje distribučních služeb</b>                    | <b>4 405 990</b> | <b>4 446 683</b> |
| <b>Ostatní výnosy</b>   | <b>2012</b>      | <b>2011</b>      |
| Výnosy z poskytnutých služeb ve Skupině                             | 19 369           | 13 980           |
| Výnosy z poskytnutých služeb mimo Skupinu                           | 15 512           | 14 181           |
| z toho: servisní a montážní práce                                   | 9 660            | 7 032            |
| pronájem vlastních nemovitostí                                      | 4 200            | 4 717            |
| <b>Celkem</b>   | <b>34 881</b>    | <b>28 161</b>    |
| <b>Ostatní provozní výnosy</b>                                      | <b>2012</b>      | <b>2011</b>      |
| Zúčtování připojovacích příspěvků                                   | 179 102          | 169 807          |
| Náhrady za neoprávněné odběry                                       | 27 329           | 24 598           |
| Ostatní   | 16 071           | 13 385           |
| <b>Celkem</b>   | <b>222 502</b>   | <b>207 790</b>   |

## (2) Osobní náklady (tis. Kč)

|  | 2012                        | 2011                        |
|--|-----------------------------|-----------------------------|
|  | Zaměstnanci vč. managementu | Zaměstnanci vč. managementu |
| Průměrný počet                                       | 511                         | 507                         |
| Mzdy   | 251 071                     | 241 479                     |
| Mzdy vyplacené v závislosti na splnění cíle          | 26 670                      | 22 424                      |
| Pojištění  | 97 775                      | 94 002                      |
| Odměny členům orgánů Společnosti                     | 3 141                       | 3 286                       |
| Ostatní sociální náklady (dle kolektivní smlouvy) *) | 31 101                      | 27 354                      |
| <b>Celkem</b>  | <b>409 758</b>              | <b>388 545</b>              |

\*) Jedná se především o náklady na odstupné a zaměstnanecké požitky definované kolektivní smlouvou, zejména příspěvky na stravování, odměny vyplacené zaměstnancům v souvislosti s pracovními a životními jubilei, s odchodem do důchodu a příspěvky na penzijní připojištění.

## (3) Náklady na nákup materiálu, služeb a energií (tis. Kč)

|  | 2012             | 2011             |
|--|------------------|------------------|
| Služby mateřské společnosti dle manažerské smlouvy               | 685 015          | 645 778          |
| Pronájem technologií a technologických celků                     | 35 692           | 39 282           |
| Pronájem nebytových prostor                                      | 71 830           | 71 323           |
| Pronájem vozidel   | 21 133           | 21 846           |
| Montážní práce a odečty  | 214 162          | 222 757          |
| Ostatní  | 12 810           | 12 065           |
| <b>Náklady na nákup materiálu, služeb a energie ve Skupině</b>   | <b>1 040 642</b> | <b>1 013 051</b> |
| Spotřeba materiálu a energie                                     | 42 765           | 36 142           |
| Opravy dlouhodobého majetku                                      | 308 727          | 297 491          |
| Pronájem kabelových tunelů                                       | 93 470           | 91 366           |
| Pronájem nebytových prostor                                      | 37 559           | 38 281           |
| Ostatní  | 72 289           | 62 964           |
| <b>Náklady na nákup materiálu, služeb a energie mimo Skupinu</b> | <b>554 810</b>   | <b>526 244</b>   |
| <b>Celkem</b>  | <b>1 595 452</b> | <b>1 539 295</b> |

#### (4) Nákladové a výnosové úroky (tis. Kč)

|                                  | 2012           | 2011           |
|----------------------------------|----------------|----------------|
| Výnosové úroky z cash poolingů   | -              | 471            |
| Nákladové úroky: z cash poolingů | -7 666         | -1 643         |
| z půjček ve Skupině              | -65 136        | -76 157        |
| k zaměstnaneckým požitkům *)     | -1 621         | -2 179         |
| kapitalizované úroky             | 14 691         | 26 334         |
| ostatní                          | -              | -3             |
| <b>Celkem (netto)</b>            | <b>-59 732</b> | <b>-53 177</b> |

\*) Vyjadřuje nárůst současně hodnoty závazků z definovaných zaměstnaneckých požitků vlivem přiblížení výplatního termínu požitků o jedno období.

#### (5) Daň z příjmů (tis. Kč)

| <b>Efektivní daňová sazba</b>                      | 2012             |               | 2011             |               |
|--|------------------|---------------|------------------|---------------|
| Výsledek hospodaření za účetní období              | 992 594          |               | 1 133 172        |               |
| Daň z příjmu za běžnou činnost                     | 237 092          |               | 276 698          |               |
| Daň z příjmu za mimořádnou činnost                 | -                |               | -8 052           |               |
| <b>Zisk před zdaněním</b>                          | <b>1 229 686</b> |               | <b>1 401 818</b> |               |
| Daň z příjmů při užití platné sazby daně z příjmů  | 233 640          | 19,00%        | 266 345          | 19,00%        |
| Efekt z trvale daňově neúčinných položek           | 3 268            | 0,27%         | 3 006            | 0,21%         |
| Opravy odhadu daně minulých období                 | 184              | 0,01%         | -705             | -0,05%        |
| <b>Celková daň z příjmů/efektivní daňová sazba</b> | <b>237 092</b>   | <b>19,28%</b> | <b>268 646</b>   | <b>19,16%</b> |

| <b>Závazky vůči státu</b>                                 | 2012  | 2011   |
|---|-------|--------|
| Závazky ze sociálního zabezpečení a zdravotního pojištění | 9 778 | 9 579  |
| Stát – daňové závazky *)                                  | 7 374 | 79 980 |

\*) Zahrnuje zejména daň z příjmů právnických osob a DPH v roce 2011 a daň z příjmu fyzických osob a DPH v roce 2012.

Žádné z uvedených závazků nebyly po lhůtě splatnosti.

#### (6) Mimořádné náklady (tis. Kč)

V roce 2011 společnost poprvé účtovala o tvorbě rezervy na mzdy vyplácené v závislosti na splnění cíle předchozího období a na mzdy odpovídající nevyčerpanému nároku na dovolenou vzniklému k rozvahovému dni. Vzhledem k tomu, že se tato položka v předcházejících obdobích neúčtovala, byla v roce 2011 vykázána v rámci mimořádného výsledku hospodaření. Od roku 2012 jsou následné změny stavu rezervy na mzdy vykázány v položce osobní náklady.

**(7) Dlouhodobý hmotný majetek (mil. Kč)**

|                                     | Pozemky      | Energetické stavby | Kabelové a venkovní vedení | Telekomunikační technologie a IT | Elektroměry     | Ostatní       | Nedokončené investice | Celkem           |
|-------------------------------------|--------------|--------------------|----------------------------|----------------------------------|-----------------|---------------|-----------------------|------------------|
| <b>Pořizovací hodnota</b>           |              |                    |                            |                                  |                 |               |                       |                  |
| <b>Stav k 31. 12. 2010</b>          | <b>364,3</b> | <b>20 396,9</b>    | <b>18 195,1</b>            | <b>1 574,5</b>                   | <b>1 941,0</b>  | <b>257,1</b>  | <b>434,4</b>          | <b>43 163,3</b>  |
| Přírůstky                           | 118,1        | 522,5              | 669,2                      | 47,8                             | 34,0            | 4,9           | 306,8                 | 1 703,3          |
| Úbytky                              | -8,2         | -133,9             | -119,6                     | -40,8                            | -88,3           | -21,5         | -1,8                  | -414,1           |
| Přeúčtování                         | -            | 468,5              | 203,1                      | 38,6                             | 30,6            | 0,3           | -326,1                | 415,0            |
| <b>Stav k 31. 12. 2011</b>          | <b>474,2</b> | <b>21 254,0</b>    | <b>18 947,8</b>            | <b>1 620,1</b>                   | <b>1 917,3</b>  | <b>240,8</b>  | <b>413,3</b>          | <b>44 867,5</b>  |
| <b>Oprávky</b>                      |              |                    |                            |                                  |                 |               |                       |                  |
| <b>Stav k 31. 12. 2010</b>          | <b>-</b>     | <b>-9 363,3</b>    | <b>-6 764,2</b>            | <b>-1 213,2</b>                  | <b>-1 143,8</b> | <b>-153,6</b> | <b>-</b>              | <b>-18 638,1</b> |
| Odpisy                              | -            | -571,9             | -457,4                     | -77,2                            | -143,1          | -14,1         | -                     | -1 263,7         |
| Oprávky k úbytkům                   | -            | 112,9              | 118,9                      | 39,6                             | 88,2            | 19,7          | -                     | 379,3            |
| Přeúčtování                         | -            | -331,7             | -83,1                      | -                                | -               | -0,2          | -                     | -415,0           |
| <b>Stav k 31. 12. 2011</b>          | <b>-</b>     | <b>-10 154,0</b>   | <b>-7 185,8</b>            | <b>-1 250,8</b>                  | <b>-1 198,7</b> | <b>-148,2</b> | <b>-</b>              | <b>-19 937,5</b> |
| Zůst. hodnota k 31. 12. 2010        | 364,3        | 11 033,6           | 11 430,9                   | 361,3                            | 797,2           | 103,5         | 434,4                 | 24 525,2         |
| <b>Zůst. hodnota k 31. 12. 2011</b> | <b>474,2</b> | <b>11 100,0</b>    | <b>11 762,0</b>            | <b>369,3</b>                     | <b>718,6</b>    | <b>92,6</b>   | <b>413,3</b>          | <b>24 930,0</b>  |

|                                     | Pozemky      | Energetické stavby | Kabelové a venkovní vedení | Telekomunikační technologie a IT | Elektroměry     | Ostatní       | Nedokončené investice | Celkem           |
|-------------------------------------|--------------|--------------------|----------------------------|----------------------------------|-----------------|---------------|-----------------------|------------------|
| <b>Pořizovací hodnota</b>           |              |                    |                            |                                  |                 |               |                       |                  |
| <b>Stav k 31. 12. 2011</b>          | <b>474,2</b> | <b>21 254,0</b>    | <b>18 947,8</b>            | <b>1 620,1</b>                   | <b>1 917,3</b>  | <b>240,8</b>  | <b>413,3</b>          | <b>44 867,5</b>  |
| Přírůstky                           | 90,3         | 558,1              | 562,6                      | 102,9                            | 67,9            | 11,9          | 263,2                 | 1 656,9          |
| Úbytky                              | -0,8         | -89,2              | -107,6                     | -57,6                            | -87,1           | -2,7          | -1,2                  | -346,2           |
| Přeúčtování                         | 0,4          | 120,5              | 77,8                       | 13,2                             | 22,7            | 16,2          | -247,5                | 3,3              |
| <b>Stav k 31. 12. 2012</b>          | <b>564,1</b> | <b>21 843,4</b>    | <b>19 480,6</b>            | <b>1 678,6</b>                   | <b>1 920,8</b>  | <b>266,2</b>  | <b>427,8</b>          | <b>46 181,5</b>  |
| <b>Oprávky</b>                      |              |                    |                            |                                  |                 |               |                       |                  |
| <b>Stav k 31. 12. 2011</b>          | <b>-</b>     | <b>-10 154,0</b>   | <b>-7 185,8</b>            | <b>-1 250,8</b>                  | <b>-1 198,7</b> | <b>-148,2</b> | <b>-</b>              | <b>-19 937,5</b> |
| Odpisy                              | -            | -613,0             | -468,6                     | -83,7                            | -143,5          | -14,3         | -                     | -1 323,1         |
| Oprávky k úbytkům                   | -            | 78,2               | 101,8                      | 56,5                             | 87,0            | 2,6           | -                     | 326,1            |
| Přeúčtování                         | -            | -                  | -                          | -                                | -               | -             | -                     | -                |
| <b>Stav k 31. 12. 2012</b>          | <b>-</b>     | <b>-10 688,8</b>   | <b>-7 552,6</b>            | <b>-1 278,0</b>                  | <b>-1 255,2</b> | <b>-159,9</b> | <b>-</b>              | <b>-20 934,5</b> |
| Zůst. hodnota k 31. 12. 2011        | 474,2        | 11 100,0           | 11 762,0                   | 369,3                            | 718,6           | 92,6          | 413,3                 | 24 930,0         |
| <b>Zůst. hodnota k 31. 12. 2012</b> | <b>564,1</b> | <b>11 154,6</b>    | <b>11 928,0</b>            | <b>400,6</b>                     | <b>665,6</b>    | <b>106,3</b>  | <b>427,8</b>          | <b>25 247,0</b>  |

Společnost nemá žádný majetek, který by byl v zástavě nebo jímž by bylo ručeno.

**(8) Dlouhodobý nehmotný majetek (mil. Kč)**

|                                     | Software    | Ostatní     | Nedokončené investice | Celkem      |
|-------------------------------------|-------------|-------------|-----------------------|-------------|
| <b>Pořizovací hodnota</b>           |             |             |                       |             |
| <b>Stav k 31. 12. 2010</b>          | <b>0,1</b>  | <b>11,9</b> | <b>12,2</b>           | <b>24,2</b> |
| Přírůstky                           | -           | 0,7         | 23,7                  | 24,4        |
| Úbytky                              | -           | -           | -                     | -           |
| Přeúčtování                         | -           | 0,7         | -0,7                  | -           |
| <b>Stav k 31. 12. 2011</b>          | <b>0,1</b>  | <b>13,3</b> | <b>35,2</b>           | <b>48,6</b> |
| <b>Oprávky</b>                      |             |             |                       |             |
| <b>Stav k 31. 12. 2010</b>          | <b>-0,1</b> | <b>-6,3</b> | <b>-</b>              | <b>-6,4</b> |
| Odpisy                              | -           | -2,1        | -                     | -2,1        |
| Oprávky k úbytkům                   | -           | -           | -                     | -           |
| Přeúčtování                         | -           | -           | -                     | -           |
| <b>Stav k 31. 12. 2011</b>          | <b>-0,1</b> | <b>-8,4</b> | <b>-</b>              | <b>-8,5</b> |
| Zůst. hodnota k 31. 12. 2010        | -           | 5,6         | 12,2                  | 17,8        |
| <b>Zůst. hodnota k 31. 12. 2011</b> | <b>-</b>    | <b>4,9</b>  | <b>35,2</b>           | <b>40,1</b> |

|                                     | Software    | Ostatní      | Nedokončené investice | Celkem       |
|-------------------------------------|-------------|--------------|-----------------------|--------------|
| <b>Pořizovací hodnota</b>           |             |              |                       |              |
| <b>Stav k 31. 12. 2011</b>          | <b>0,1</b>  | <b>13,3</b>  | <b>35,2</b>           | <b>48,6</b>  |
| Přírůstky                           | -           | -            | -                     | -            |
| Úbytky                              | -           | -            | -                     | -            |
| Přeúčtování                         | -           | 11,3         | -14,6                 | -3,3         |
| <b>Stav k 31. 12. 2012</b>          | <b>0,1</b>  | <b>24,6</b>  | <b>20,6</b>           | <b>45,3</b>  |
| <b>Oprávky</b>                      |             |              |                       |              |
| <b>Stav k 31. 12. 2011</b>          | <b>-0,1</b> | <b>-8,4</b>  | <b>-</b>              | <b>-8,5</b>  |
| Odpisy                              | -           | -2,8         | -                     | -2,8         |
| Oprávky k úbytkům                   | -           | -            | -                     | -            |
| Přeúčtování                         | -           | -            | -                     | -            |
| <b>Stav k 31. 12. 2012</b>          | <b>-0,1</b> | <b>-11,2</b> | <b>-</b>              | <b>-11,3</b> |
| Zůst. hodnota k 31. 12. 2011        | -           | 4,9          | 35,2                  | 40,1         |
| <b>Zůst. hodnota k 31. 12. 2012</b> | <b>-</b>    | <b>13,4</b>  | <b>20,6</b>           | <b>34,0</b>  |

V souladu s účetními postupy (viz. Účetní zásady), je drobný dlouhodobý majetek při pořízení účtován do nákladů. Cena pořízení drobného hmotného majetku s pořizovací cenou do 40 tis. Kč, který je v užívání k datu účetní závěrky, je 78 484 tis. Kč [75 040 tis. Kč v roce 2011]. Společnost nevlastní žádný drobný dlouhodobý nehmotný majetek.

## (9) Odložený daňový závazek (tis. Kč)

Odložené daňové pohledávky a závazky vykázané v rozvaze

Odložené daňové pohledávky (-) a závazky (+) plynoucí z dočasných rozdílů mezi účetní a daňovou hodnotou, se vztahují k následujícím položkám:

|                                | 2012             | 2011             |
|--------------------------------|------------------|------------------|
| Dlouhodobý majetek             | 2 988 803        | 2 988 944        |
| Pohledávky                     | -1 682           | -1 521           |
| Rezervy                        | -18 507          | -21 886          |
| Závazek dle Kolektivní smlouvy | -21 687          | -18 718          |
| <b>Celkem</b>                  | <b>2 946 927</b> | <b>2 946 819</b> |

## (10) Pohledávky z obchodních vztahů (tis. Kč)

Pohledávky z obchodních vztahů po splatnosti činily k 31. 12. 2012 v brutto hodnotě 45 620 tis. Kč (33 732 tis. Kč v roce 2011), v tom pohledávky do 6 měsíců po splatnosti 23 336 tis. Kč (13 591 tis. Kč v roce 2011), 6–12 měsíců po splatnosti 7 607 tis. Kč (4 336 tis. Kč v roce 2011) a více než 12 měsíců po splatnosti 14 677 tis. Kč (15 805 tis. Kč v roce 2011).

## (11) Vlastní kapitál (tis. Kč)

Registrovaný základní kapitál a druhy akcií k 31. 12. 2012

Základní kapitál Společnosti se skládá z 21 549 ks akcií (21 549 ks akcií v roce 2011) znějících na jméno ve jmenovité hodnotě 821 752 Kč (821 752 Kč v roce 2011).

Rozdělení zisku

O rozdělení zisku ve výši 992 594 tis. Kč (1 133 172 tis. Kč v roce 2011) rozhodne valná hromada.

Výkaz o změnách vlastního kapitálu

|                                | Základní kapitál  | Rezervní fond  | Výsledek hospodaření | Nerozdělený zisk | Vlastní kapitál celkem |
|--------------------------------|-------------------|----------------|----------------------|------------------|------------------------|
| <b>Zůstatek k 31. 12. 2010</b> | <b>17 707 934</b> | <b>315 000</b> | <b>910 240</b>       | <b>63</b>        | <b>18 933 237</b>      |
| Tvorba rezervního fondu        | -                 | 46 000         | -46 000              | -                | -                      |
| Výplata dividend               | -                 | -              | -851 000             | -                | -851 000               |
| Výplata tantiém                | -                 | -              | -13 200              | -                | -13 200                |
| Nerozdělený zisk               | -                 | -              | -40                  | 40               | -                      |
| Čistý zisk roku 2011           | -                 | -              | 1 133 172            | -                | 1 133 172              |
| <b>Zůstatek k 31. 12. 2011</b> | <b>17 707 934</b> | <b>361 000</b> | <b>1 133 172</b>     | <b>103</b>       | <b>19 202 209</b>      |
| Tvorba rezervního fondu        | -                 | 57 000         | -57 000              | -                | -                      |
| Výplata dividend               | -                 | -              | -1 063 000           | -                | -1 063 000             |
| Výplata tantiém                | -                 | -              | -13 200              | -                | -13 200                |
| Nerozdělený zisk               | -                 | -              | 28                   | -28              | -                      |
| Čistý zisk roku 2012           | -                 | -              | 992 594              | -                | 992 594                |
| <b>Zůstatek k 31. 12. 2012</b> | <b>17 707 934</b> | <b>418 000</b> | <b>992 594</b>       | <b>75</b>        | <b>19 118 603</b>      |



## (12) Rezervy (tis. Kč)

|                                | Podnikatelská rizika | Mzdy          | Zaměstnanecké požitky | Celkem         |
|--------------------------------|----------------------|---------------|-----------------------|----------------|
| <b>Zůstatek k 31. 12. 2010</b> | <b>76 879</b>        | <b>-</b>      | <b>101 885</b>        | <b>178 764</b> |
| Tvorba rezerv v běžném roce    | -                    | 42 377        | 11 273                | 53 650         |
| Čerpání rezerv v běžném roce   | -4 068               | -             | -9 761                | -13 829        |
| <b>Zůstatek k 31. 12. 2011</b> | <b>72 811</b>        | <b>42 377</b> | <b>103 397</b>        | <b>218 585</b> |
| Tvorba rezerv v běžném roce    | -                    | -             | 20 903                | 20 903         |
| Čerpání rezerv v běžném roce   | -6 173               | -11 611       | -5 176                | -22 960        |
| <b>Zůstatek k 31. 12. 2012</b> | <b>66 638</b>        | <b>30 766</b> | <b>119 124</b>        | <b>216 528</b> |
| Dlouhodobé rezervy             | 66 638               | -             | 108 130               | 174 768        |
| Krátkodobé rezervy             | -                    | 30 766        | 10 994                | 41 760         |
| <b>Celkem</b>                  | <b>66 638</b>        | <b>30 766</b> | <b>119 124</b>        | <b>216 528</b> |

Rezervy zahrnují následující tituly:

- Podnikatelská rizika – vyplývají z provozování dlouhodobých aktiv.
- Mzdy – zahrnuje mzdy vyplácené v závislosti na splnění cíle.
- Zaměstnanecké požitky – představují rezervu na budoucí závazky vyplývající z kolektivní smlouvy, zejména odměny při odchodu do důchodu, odměny při pracovních a životních jubileích a nevyčerpané volitelné benefity. Dlouhodobá část těchto závazků byla diskontována k datu závěrky.

## (13) Závazky z obchodních vztahů (tis. Kč)

Společnost neeviduje žádné závazky z obchodních vztahů po splatnosti.

## (14) Přechodná pasiva (tis. Kč)

| Výnosy příštích období                      |                  |
|---|------------------|
| <b>Zůstatek k 31. 12. 2010</b>              | <b>1 862 521</b> |
| Přijaté investiční příspěvky                | 173 492          |
| Investiční příspěvky zúčtované do výnosů *) | -169 807         |
| Korekční faktor povolených výnosů **)       | -5 669           |
| <b>Zůstatek k 31. 12. 2011</b>              | <b>1 860 537</b> |
| Přijaté investiční příspěvky                | 183 962          |
| Investiční příspěvky zúčtované do výnosů *) | -179 102         |
| Korekční faktor povolených výnosů **)       | -65 006          |
| <b>Zůstatek k 31. 12. 2012</b>              | <b>1 800 391</b> |

\*) Investiční příspěvky zúčtované do výnosů jsou součástí položky „Ostatní provozní výnosy“ výkazu zisku a ztráty.

\*\*) Jedná se o část výnosů z distribučních služeb, které souvisí s dodávkou distribučních služeb roku 2012.

## (15) Najatý majetek (tis. Kč)

### Operativní nájem

Jak je uvedeno v Účetních zásadách, Společnost má v operativním nájmu zejména kabelové kolektory pro uložení kabelů VN a VN a dále nebytové prostory pro trafostanice VN/NN a administrativní budovy. Smlouvy znějí na dobu neurčitou.

Celkové roční náklady týkající se těchto pronájmů činily:

|                        | 2012           | 2011           |
|------------------------|----------------|----------------|
| Kabelové kolektory     | 93 470         | 91 366         |
| Nebytové prostory      | 37 559         | 38 281         |
| Administrativní budovy | 71 830         | 71 323         |
| Vozidla                | 21 133         | 21 846         |
| <b>Celkem</b>          | <b>223 992</b> | <b>222 816</b> |

### Finanční nájem

Jedná se o leasing technologií a technologických celků. Nájemné za tento majetek činilo 35 692 tis. Kč (39 282 tis. Kč v roce 2011).

## (16) Spřízněné strany (tis. Kč)

Za osoby s řídicí pravomocí je považován management Společnosti (tj. ředitel Společnosti) a členové představenstva.

Členové nejvyššího vedení užívají firemní osobní automobil i pro soukromé účely.

Celkové odměny členů statutárních a dozorčích orgánů a nejvyššího managementu

|  | 2012                     |              | 2011                     |              |
|--|--------------------------|--------------|--------------------------|--------------|
|  | Osoby s řídicí pravomocí | Dozorčí rada | Osoby s řídicí pravomocí | Dozorčí rada |
| Počet  | 4                        | 5            | 4                        | 6            |
| Částky přijaté z titulu existence pracovního poměru *)                   | 7 250                    | –            | 6 229                    | –            |
| Částky přijaté z titulu členství ve statutárních/ dozorčích orgánech **) | 8 037                    | 8 404        | 7 985                    | 8 561        |

\*) Jedná se o mzdy a příspěvek na životní pojištění.

\*\*) Jedná se o odměny členům orgánů, vyplacené tantiémy a příspěvek na zdravotní péči.

Transakce se členy statutárních orgánů a s výkonným managementem

Společnost evidovala k 31. 12. 2012 pohledávky za členy představenstva a dozorčí rady v celkové výši 34 tis. Kč (69 tis. Kč k 31. 12. 2011).

Tyto pohledávky byly uhrazeny v průběhu ledna 2013.

**(17) Vztahy ve Skupině (tis. Kč)**

|   | Pohledávky PREdi k 31. 12. |                  | Závazky PREdi k 31. 12. |                  |
|---|----------------------------|------------------|-------------------------|------------------|
|   | 2012                       | 2011             | 2012                    | 2011             |
| <b>Pražská energetika, a. s.</b>                  | <b>1 697 761</b>           | <b>1 864 446</b> | <b>2 960 381</b>        | <b>2 577 156</b> |
| v tom Obchodní pohledávky/závazky                 | 21 686                     | 49 541           | -                       | -                |
| Pohledávky/ závazky z cash poolingů               | -                          | -                | 735 130                 | 751 774          |
| Příjmy/ výdaje příštích období (cash pooling)     | -                          | -                | 484                     | 789              |
| Dlouhodobý úvěr *)                                | -                          | -                | 2 200 000               | 700 000          |
| Krátkodobý úvěr *)                                | -                          | -                | -                       | 1 100 000        |
| Výdaje příštích období (úroky z úvěrů)            | -                          | -                | 24 767                  | 24 593           |
| Dohadné účty – nevyfakturované distribuční služby | 1 676 075                  | 1 814 905        |                         |                  |
| <b>eYello CZ, a. s.</b>                           | <b>141</b>                 | <b>1 869</b>     | <b>-</b>                | <b>-</b>         |
| <b>PREměření, a. s.</b>                           | <b>-</b>                   | <b>-</b>         | <b>30 099</b>           | <b>46 718</b>    |
| <b>Celkem</b>                                     | <b>1 697 902</b>           | <b>1 866 315</b> | <b>2 990 480</b>        | <b>2 623 874</b> |

\*) Dlouhodobý úvěr se skládá ze dvou částí: úvěr na 700 mil. Kč je splatný 30. 11. 2014 a je úročen úrokovou mírou PRIBOR+1,05% p.a., úvěr na 1 500 mil. Kč je splatný 29. 6. 2015 a je úročen úrokovou mírou PRIBOR+1,3% p.a. Krátkodobý úvěr měl splatnost 30. 6. 2012, úroková míra byla PRIBOR+2,3% p.a. Úvěry jsou určeny na financování provozních a investičních potřeb dlužníka.

|   | Výnosy PREdi     |                  | Náklady/Výdaje PREdi |                   |
|---|------------------|------------------|----------------------|-------------------|
|   | 2012             | 2011             | 2012                 | 2011              |
| <b>Pražská energetika, a. s.</b>        | <b>6 891 083</b> | <b>7 131 714</b> | <b>-2 693 570</b>    | <b>-2 429 115</b> |
| v tom Distribuční služby                | 6 872 679        | 7 118 282        | -                    | -                 |
| Ostatní služby, spotřeba materiálu      | 18 233           | 12 865           | -790 787             | -751 013          |
| Elektřina pro vlastní spotřebu a ztráty | -                | -                | -601 323             | -568 813          |
| Materiál                                | -                | -                | -165 624             | -180 392          |
| Dlouhodobý majetek                      | -                | -                | -35                  | -97               |
| Ostatní výnosy                          | 171              | 96               | -                    | -                 |
| Dividendy                               | -                | -                | -1 063 000           | -851 000          |
| Úroky z cash poolingů                   | -                | 471              | -7 665               | -1 643            |
| Úroky z úvěrů                           | -                | -                | -65 136              | -76 157           |
| <b>eYello CZ, a. s.</b>                 | <b>-</b>         | <b>-</b>         | <b>-35 693</b>       | <b>-39 283</b>    |
| v tom Služby - leasing                  | -                | -                | -35 692              | -39 282           |
| Dlouhodobý majetek                      | -                | -                | -1                   | -1                |
| <b>PREměření, a. s.</b>                 | <b>1 146</b>     | <b>1 249</b>     | <b>-320 662</b>      | <b>-293 650</b>   |
| v tom Služby a elektroměry              | 1 146            | 1 131            | -313 294             | -286 182          |
| Ostatní majetek                         | -                | 104              | -                    | -                 |
| Smluvní pokuty                          | -                | 14               | -                    | -                 |
| FVE - povinný výkup, decentralní výroba | -                | -                | -7 368               | -7 468            |
| <b>Celkem</b>                           | <b>6 892 229</b> | <b>7 132 963</b> | <b>-3 049 925</b>    | <b>-2 762 048</b> |

Veškeré transakce se společnostmi ve Skupině byly uskutečněny za běžných obchodních podmínek. Společnost neutrpěla žádnou újmu z obchodování se spřízněnými osobami.

#### **(18) Významné události po datu účetní závěrky**

Po datu účetní závěrky nedošlo k žádným událostem, které by měly významný dopad na účetní závěrku.

# Čestné prohlášení

Prohlašujeme, že údaje uvedené ve výroční zprávě za rok 2012 odpovídají skutečnosti a že žádné podstatné okolnosti, které nám byly známy, a které by mohly ovlivnit přesné a správné posouzení společnosti PREdistribuce, a. s., nebyly vynechány.



**Ing. Jan Doležálek**

Datum narození: 23. 2. 1952

odpovědný za výroční zprávu str. 1–50, 72–75



**Ing. Roman Tupý**

Datum narození: 2. 2. 1963

odpovědný za výroční zprávu str. 54–71

# Seznam použitých zkratek

|                 |  |
|-----------------|--|
| AMM             | Automatic Metering Systém  |
| ČNB             | Česká národní banka  |
| ČR              | Česká republika  |
| ČVUT            | České vysoké učení technické   |
| DLHM            | dlouhodobý hmotný majetek  |
| DŘS             | dispečerský řídicí systém  |
| DŘT             | dispečerská řídicí technika  |
| DS              | distribuční soustava   |
| EMS             | systém environmentálního managementu (systém řízení ochrany životního prostředí) |
| ERÚ             | Energetický regulační úřad   |
| EU              | Evropská unie  |
| eYello CZ, a.s. | 100% dceřiná společnost Pražské energetiky, a. s.                                |
| FVE             | fotovoltaická elektrárna   |
| GWh             | gigawatthodina   |
| HDO             | hromadné dálkové ovládání  |
| ICT             | informační a komunikační technologie   |
| KT              | kabelový tunel   |
| kV              | kilovolt   |
| MHMP            | Magistrát hlavního města Prahy   |
| MOO             | maloodběratel – obyvatelstvo   |
| MOP             | maloodběratel – podnikatelé  |
| MVA             | magavoltampér  |
| MW              | megawatt   |
| NN              | nízké napětí   |
| OOPP            | osobní ochranné pracovní prostředky  |
| OTE             | Operátor trhu s elektřinou   |
| OZ              | obnovitelné zdroje   |
| OZE             | obnovitelné zdroje energie   |
| PDS             | provozovatel distribuční soustavy  |
| PRE             | Pražská energetika, a. s.  |
| PREdi           | PREdistribuce, a. s., 100% dceřiná společnost Pražské energetiky, a. s.          |
| PRE-H           | Pražská energetika holding a. s.   |
| PREleas, a. s.  | 100% dceřiná společnost Pražské energetiky, a. s.                                |
| PREm            | PREměření, a. s., 100% dceřiná společnost Pražské energetiky, a. s.              |
| R               | rozvodna   |
| RS              | rozpínací stanice  |
| S               | středoškolské  |
| RP              | rozhodnutí představenstva  |
| ŘS              | řídicí systém  |
| Skupina PRE     | PRE + PREdi + PREm + PREleas, a. s. (resp. eYello CZ, a. s.)                     |
| SRN             | Spolková republika Německo   |
| T               | transformátor  |

|     |                              |
|-----|------------------------------|
| TPA | third party access           |
| TR  | transformovna                |
| ÚS  | úplné střední                |
| VN  | vysoké napětí                |
| WN  | velmi vysoké napětí          |
| VO  | velkoodběratel               |
| VŠ  | vysokoškolské                |
| VV  | venkovní vedení              |
| WFM | system Work Force Management |



# Adresa společnosti a jejích pracovišť

|                             | Adresa                             | PSČ           | Telefon                         |
|-----------------------------|------------------------------------|---------------|---------------------------------|
| <b>PREdistribuce, a. s.</b> | <b>Praha 5, Svornosti 3199/19a</b> | <b>150 00</b> | <b>840 550 055, 267 051 111</b> |

Společnost je zapsaná v obchodním rejstříku vedeném městským soudem v Praze, oddíl B, vložka 10158.

Společnost byla založena na dobu neurčitou v souladu s právním řádem ČR.

Společnost nemá organizační složku v zahraničí.

|                   |   |
|-------------------|---|
| web:              | www.pre.cz, www.predistribuce.cz              |
| e-mail:           | pre@pre.cz, distribuce@pre.cz, poradce@pre.cz |
| w@p:              | w@p.pre.cz                                    |
| IČ:               | 27376516                                      |
| DIČ:              | CZ27376516                                    |
| Bankovní spojení: | ČSOB Praha-město, č. účtu: 17494043/0300      |

|  | Adresa                             | PSČ           | Telefon                         |
|--|------------------------------------|---------------|---------------------------------|
| <b>Ředitel</b>                           | <b>Praha 10, Na Hroudě 1492/4</b>  | <b>100 05</b> | <b>267 052 000</b>              |
|  | <b>Praha 5, Svornosti 3199/19a</b> | <b>150 00</b> | <b>267 052 601</b>              |
| Správa sítě                              | Praha 5, Svornosti 3199/19a        | 150 00        | 267 052 100                     |
| Řízení sítí                              | Praha 10, Nitranská 2226/1         | 101 00        | 267 052 200                     |
| Provoz sítí                              | Praha 9, Novovysočanská 696/3      | 190 00        | 267 052 300                     |
| Řízení aktiv sítě                        | Praha 5, Svornosti 3199/19a        | 150 00        | 267 052 400                     |
| Přístup k síti a ekonomika               | Praha 2, Sokolská 1264/7           | 120 00        | 267 052 500                     |
| <b>Zákaznické centrum PRE</b>            | <b>Praha 4, Vladimírova 18</b>     | <b>140 00</b> | <b>840 550 055</b>              |
|  | <b>Praha 1, Jungmannova 31</b>     | <b>101 00</b> | <b>840 550 055</b>              |
| <b>Poruchová služba</b>                  | <b>Praha 2, Kateřinská 9</b>       | <b>120 00</b> | <b>1236 (od 1. 1. 2012)</b>     |
|  |                                    |               | e-mail: poruchy@pre.cz          |
| <b>Zákaznická linka</b>                  | <b>Praha 10, Na Hroudě 19</b>      | <b>100 05</b> | <b>840 550 055, 267 051 111</b> |
| <b>Centrum energetického poradenství</b> | <b>Praha 1, Jungmannova 28</b>     | <b>101 00</b> | <b>840 550 055</b>              |
| <b>Informace pro tisk</b>                | <b>Praha 10, Na Hroudě 1492/4</b>  | <b>100 05</b> | <b>267 051 102</b>              |

# Poznámky

© 2013

PREdistribuce, a. s.

Design: Jan Jiskra

Poradenství, konzultace obsahu a produkce: ENTRE s.r.o.

